



Definição – Catálogo de Mensagens

Data: 30/01/2019

iMercado – Ficha Cadastral INR

iMercado – Ficha Cadastral Investidor Não-Residente

Relatório de Definições de Mensagens

Este documento descreve um conjunto de definições de mensagens desenvolvidas pela B3, a serem utilizadas nos processos de Ficha Cadastral do iMercado.



Histórico de Revisão

Data	Versão	Descrição	Responsável
10/04/2017	1.0	Versão inicial	
03/07/2017	1.1	Inclusão de novos atributos na mensagem imb.516.01.	
03/10/2017	1.2	Ajuste em definições de campos nas mensagens imb.515.01 e imb.517.01.	
13/07/2018	1.3	Alteração na mensagem imb.516	
24/07/2018	1.3	Inclusão de coluna informativa Data Type Details em todas as mensagens.	
06/09/2018	1.4	Inclusão de novos atributos nas mensagens imb.516.01 e imb.514.01	
22/11/2018	1.5	Alteração na mensagem imb.516	
30/01/2019	1.6	Alterações na mensagem imb.516	

Descrição detalhada no documento “Histórico de Alterações”.



Versão de Schema

A versão deste catálogo contempla as versões abaixo dos schemas XSDs.

Nome Mensagem	Versão Schema XSD
imb.511.01	1.0
imb.513.01	1.0
imb.514.01	1.1
imb.515.01	1.0
imb.516.01	1.5
imb.517.01	1.0



Conteúdo

Histórico de Revisão	2
Versão de Schema	3
Visão geral	6
<i>Escopo</i>	6
<i>Lista de Mensagens</i>	7
<i>Como Ler</i>	8
Fluxos de Mensagens	9
<i>Solicitação de recebimento de dados cadastrais</i>	9
Introdução	9
Cenário 1: Participante de Negociação Pleno ou Participante de Liquidação solicita dados cadastrais – Aprovado pelo CST	9
Cenário 2: Participante de Negociação Pleno ou Participante de Liquidação solicita dados cadastrais – Reprovado pelo CST	11
Cenário 3: Participante de Negociação Pleno ou Participante de Liquidação solicita dados cadastrais – com erro	12
<i>Aprovação ou reprovação de envio de dados cadastrais</i>	13
Introdução	13
Cenário 1: Custodiante aprova envio de dados cadastrais	13
Cenário 2: Custodiante reprova envio de dados cadastrais	15
Cenário 3: Custodiante aprova ou reprova envio de dados cadastrais – com erro	16
<i>Atualização de dados cadastrais</i>	17
Introdução	17
Cenário 1: B3 informa atualização de dados cadastrais	17



imb.513.01 – RegistrationDataRequest	18
Funcionalidade da mensagem.....	18
Regras.....	18
Estrutura da Mensagem – RegistrationDataRequest (imb.513.01)	18
imb.514.01 – RegistrationDataApprovalRequest.....	21
Funcionalidade da mensagem.....	21
Regras.....	21
Estrutura da mensagem – RegistrationDataApprovalRequest (imb.514.01)	21
imb.515.01 - RegistrationDataApprovalResponse	25
Funcionalidade da mensagem.....	25
Regras.....	25
Estrutura da mensagem – RegistrationDataApprovalResponse (imb.515.01).....	25
imb.516.01 - RegistrationDataDetails	29
Funcionalidade da mensagem.....	29
Regras.....	29
Estrutura da mensagem – RegistrationDataDetails (imb.516.01).....	29
imb.517.01 - RegistrationDataStatusAdvice	51
Funcionalidade da mensagem.....	51
Estrutura da mensagem RegistrationDataStatusAdvice (imb.517.01)	51



Visão geral

Escopo

Este documento descreve o conjunto de definições de mensagens desenvolvidas pela B3 que serão utilizadas nos fluxos de Ficha Cadastral do iMercado.

Os cenários de negócios foram modelados e uma série de mensagens XML foi concebida. No devido tempo, essas mensagens serão submetidas à ISO20022, órgão de registro, para aprovação. Cada cenário de negócio é representado por um fluxo de trabalho padronizado e um número fixo de mensagens normatizadas.



Lista de Mensagens

1. RegistrationDataRequest <imb.513.01>

A mensagem RegistrationDataRequest é enviada pelo Participante de Negociação Pleno (PNP) ou Participante de Liquidação (PL) à B3 para solicitar o recebimento de dados cadastrais de investidor.

2. RegistrationDataApprovalRequest <imb.514.01>

A mensagem RegistrationDataApprovalRequest é enviada pela B3 ao Custodiante (CST) para solicitar aprovação de envio de dados cadastrais do investidor ao Participante de Negociação Pleno (PNP) ou Participante de Liquidação (PL).

3. RegistrationDataApprovalResponse <imb.515.01>

A mensagem RegistrationDataApprovalResponse é enviada pelo Custodiante (CST) à B3 para aprovar ou reprovar a solicitação recebida de envio de dados cadastrais do investidor.

4. RegistrationDataDetails <imb.516.01>

A mensagem RegistrationDataDetails é enviada pela B3 ao Participante de Negociação Pleno (PNP) ou Participante de Liquidação (PL) para informar os dados cadastrais do investidor.

5. RegistrationDataStatusAdvice <imb517.01>

A mensagem RegistrationDataStatusAdvice é enviada pela B3 ao Participante de Negociação Pleno (PNP), Participante de Liquidação (PL) ou Custodiante (CST) para informar a situação de uma solicitação de dados cadastrais e de uma aprovação de envio de dados cadastrais.



Definição – Catálogo de Mensagens

Data: 30/01/2019

iMercado – Ficha Cadastral INR

Como Ler

UML (Unified Modeling Language) tem sido usada para descrever modelos lógicos e de negócios. Como o entendimento de UML não é um requisito para a discussão de padrões de negócios, o formato de dados para as mensagens é apresentado de uma forma mais amigável. Esta forma de representação é gerada automaticamente a partir dos modelos, garantindo assim, a coerência absoluta entre as informações do modelo e a norma publicada.



Fluxos de Mensagens

Solicitação de recebimento de dados cadastrais

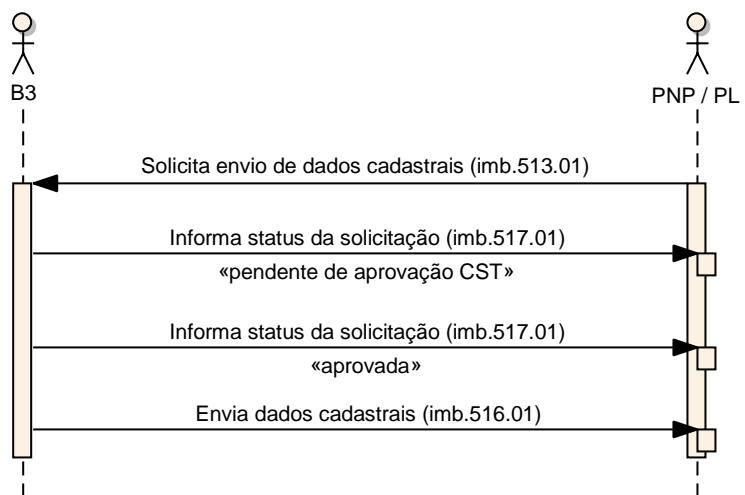
Introdução

Este fluxo ilustra o uso da mensagem RegistrationDataRequest em típicos cenários sequenciais para solicitar dados cadastrais do investidor.

Cenário 1: Participante de Negociação Pleno ou Participante de Liquidação solicita dados cadastrais – Aprovado pelo CST

Este cenário é básico e o mais elementar para que o Participante de Negociação Pleno (PNP) ou Participante de Liquidação (PL) solicite o recebimento de informações dos dados cadastrais do investidor.

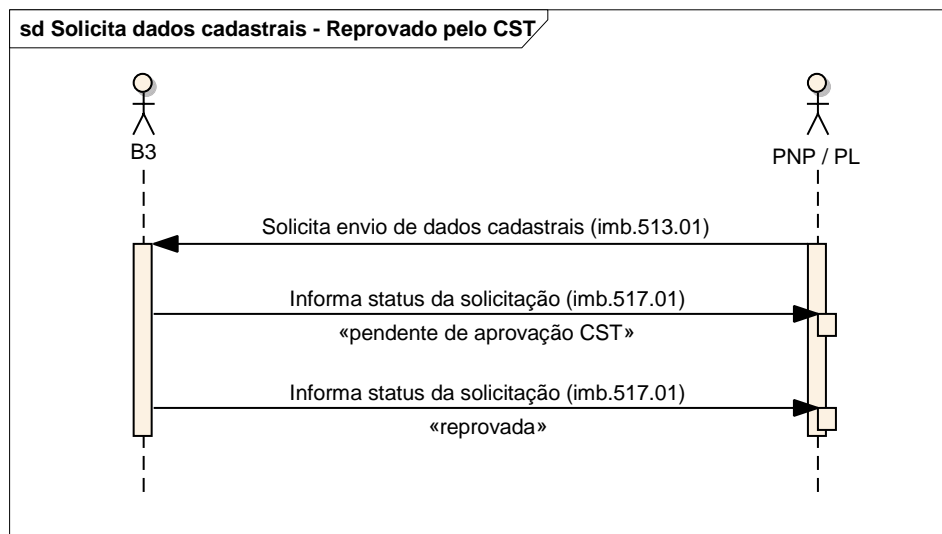
- O Participante de Negociação Pleno (PNP) ou Participante de Liquidação (PL) envia a mensagem RegistrationDataRequest <imb.513.01> à B3, solicitando dados cadastrais do investidor;
- A B3 envia a mensagem RegistrationDataStatusAdvice <imb.517.01> ao Participante de Negociação Pleno (PNP) ou Participante de Liquidação (PL), informando o status da solicitação - pendente de aprovação do Custodiante (CST);
- A B3 envia a mensagem RegistrationDataStatusAdvice <imb.517.01> ao Participante de Negociação Pleno (PNP) ou Participante de Liquidação (PL) e Custodiante (CST), informando o status da solicitação – aprovado pelo Custodiante;
- A B3 envia a mensagem RegistrationDataDetails <imb.516.01> ao Participante de Negociação Pleno (PNP) ou Participante de Liquidação (PL), informando os dados cadastrais solicitados.

sd Solicita dados cadastrais - Aprovado pelo CST

Cenário 2: Participante de Negociação Pleno ou Participante de Liquidação solicita dados cadastrais – Reprovado pelo CST

Este cenário é básico e o mais elementar para que o Participante de Negociação Pleno (PNP) ou Participante de Liquidação (PL) solicite o recebimento de informações dos dados cadastrais do investidor.

- O Participante de Negociação Pleno (PNP) ou Participante de Liquidação (PL) envia a mensagem RegistrationDataRequest <imb.513.01> à B3, solicitando dados cadastrais do investidor;
- A B3 envia a mensagem RegistrationDataStatusAdvice <imb.517.01> ao Participante de Negociação Pleno (PNP) ou Participante de Liquidação (PL), informando o status da solicitação - pendente de aprovação do Custodiante (CST);
- A B3 envia a mensagem RegistrationDataStatusAdvice <imb.517.01> ao Participante de Negociação Pleno (PNP) ou Participante de Liquidação (PL) e Custodiante (CST), informando o status da solicitação – reprovado pelo Custodiante;

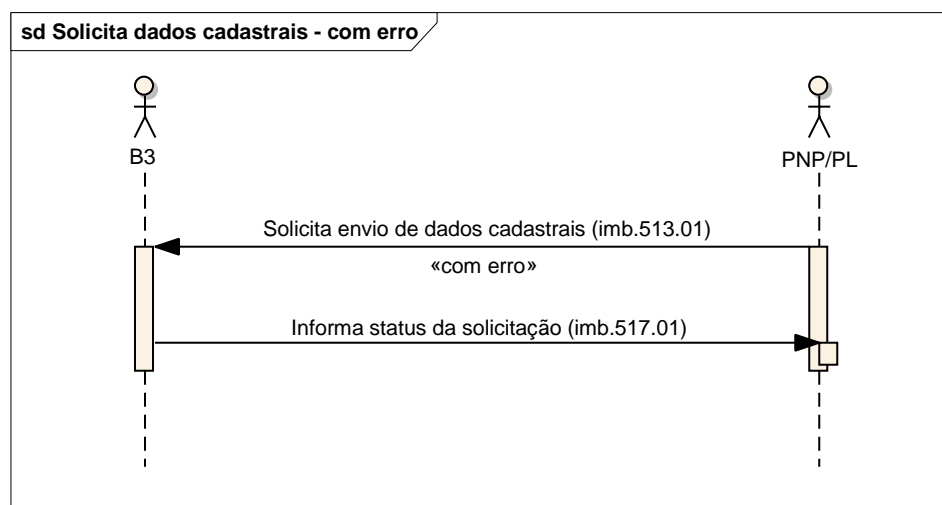


Cenário 3: Participante de Negociação Pleno ou Participante de Liquidação solicita dados cadastrais – com erro

Este cenário é de solicitação de recebimento de dados cadastrais com erro.

- O Participante de Negociação Pleno (PNP) ou Participante de Liquidação (PL) envia a mensagem RegistrationDataRequest <imb.513.01> à B3, solicitando dados cadastrais do investidor – com erro;

- A B3 envia a mensagem RegistrationDataStatusAdvice <imb.517.01>, informando o motivo da rejeição da solicitação.





Aprovação ou reprovação de envio de dados cadastrais

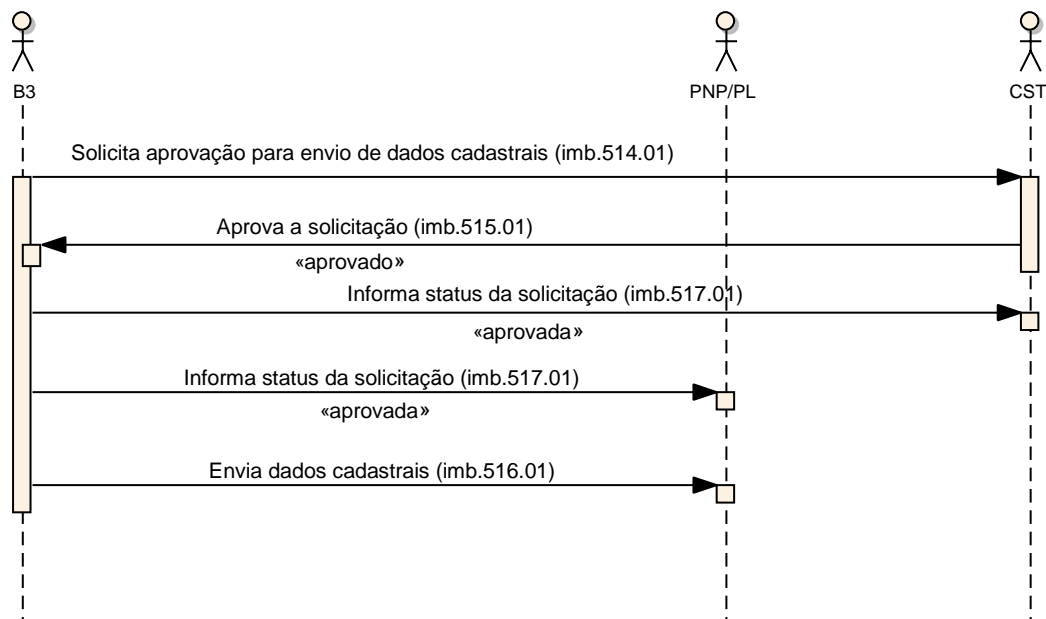
Introdução

Este fluxo ilustra o uso da mensagem RegistrationDataApprovalResponse em típicos cenários sequenciais para aprovar ou reprovar uma solicitação de envio de dados cadastrais.

Cenário 1: Custodiante aprova envio de dados cadastrais

Este cenário é básico e o mais elementar para aprovar o envio de dados cadastrais do investidor.

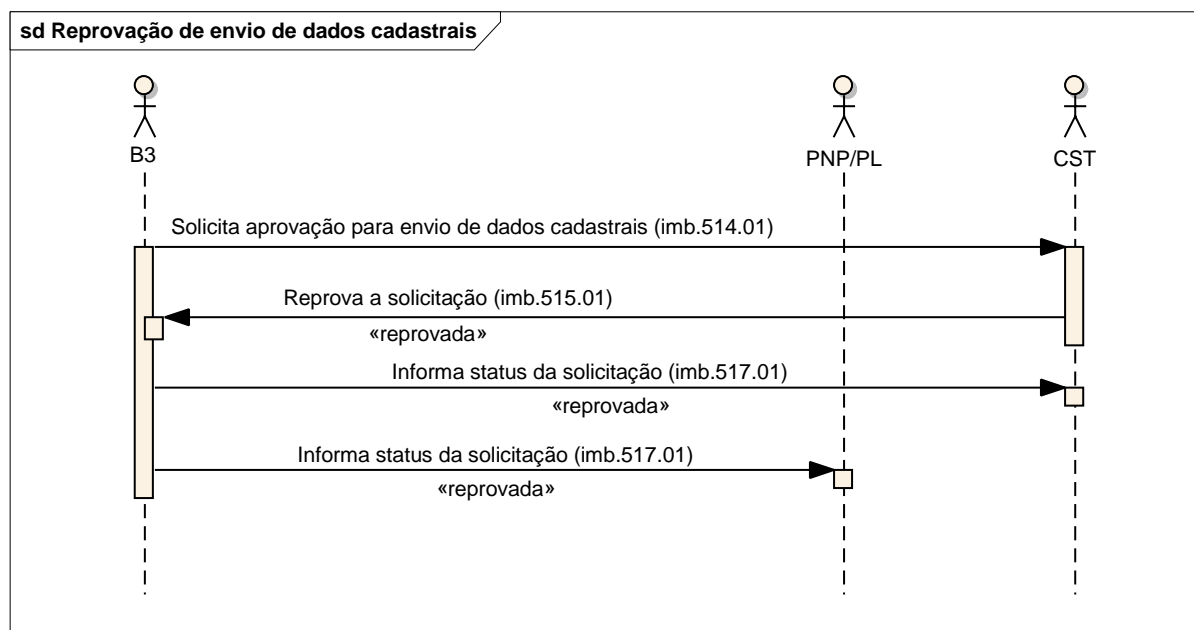
- A B3 envia a mensagem RegistrationDataApprovalRequest <imb.514.01> ao Custodiante (CST), solicitando aprovação de envio de dados cadastrais;
- O Custodiante (CST) envia a mensagem RegistrationDataApprovalResponse <imb.515.01> à B3, aprovando ou reprovando o envio de dados cadastrais.
- A B3 envia a mensagem RegistrationDataStatusAdvice <imb.517.01> ao Participante de Negociação Pleno (PNP) ou Participante de Liquidação (PL) e ao Custodiante (CST), informando o status da solicitação – aprovada.
- A B3 envia a mensagem RegistrationDataDetails <imb.516.01> ao Participante de Negociação Pleno (PNP) ou Participante de Liquidação (PL), informando os dados cadastrais solicitados.

sd Aprovação de envio de dados cadastrais

Cenário 2: Custodiante reprova envio de dados cadastrais

Este cenário é básico e o mais elementar para reprovar o envio de dados cadastrais do investidor.

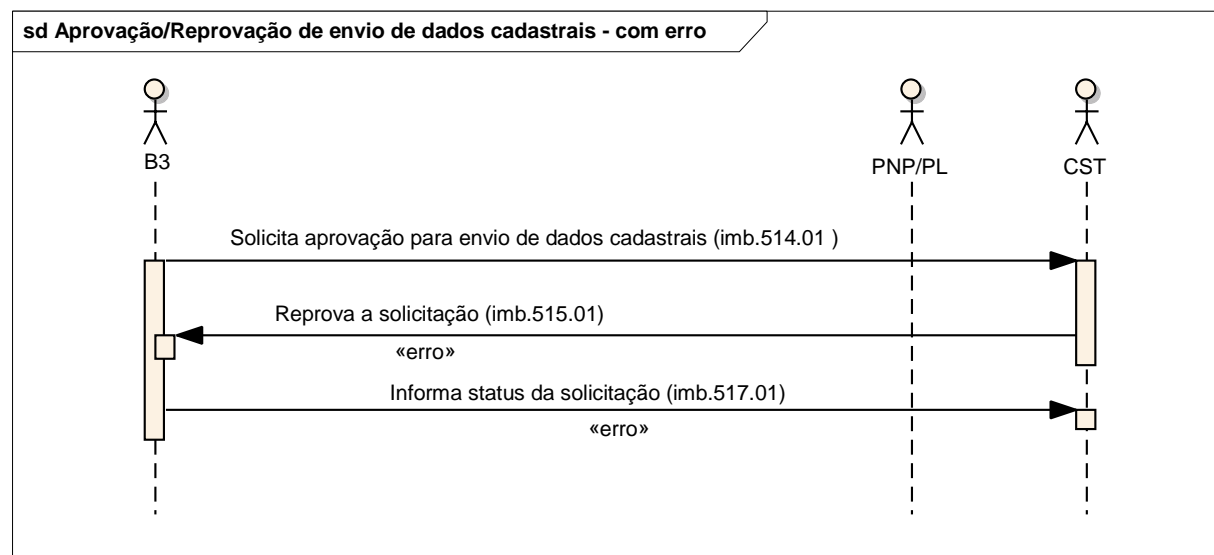
- A B3 envia a mensagem `RegistrationDataApprovalRequest` <imb.514.01> ao Custodiante, solicitando reprovação de envio de dados cadastrais;
- O Custodiante envia a mensagem `RegistrationDataApprovalResponse` <imb.515.01> à B3, reprovando o envio de dados cadastrais.
- A B3 envia a mensagem `RegistrationDataStatusAdvice` <imb.517.01> ao Participante de Negociação Pleno (PNP) ou Participante de Liquidação (PL) e Custodiante, informando o status da solicitação – reprovada.



Cenário 3: Custodiante aprova ou reprova envio de dados cadastrais – com erro

Este cenário é de aprovação/reprovação de envio de dados cadastrais com erro.

- A B3 envia a mensagem RegistrationDataApprovalRequest <imb.514.01> ao Custodiante (CST), solicitando aprovação ou reprovação de envio de dados cadastrais;
- O Custodiante (CST) envia a mensagem RegistrationDataApprovalResponse <imb.515.01> à B3, aprovando ou reprovando o envio de dados cadastrais – com erro.
- A B3 envia a mensagem RegistrationDataStatusAdvice <imb.517.01> informando o motivo da rejeição da solicitação.



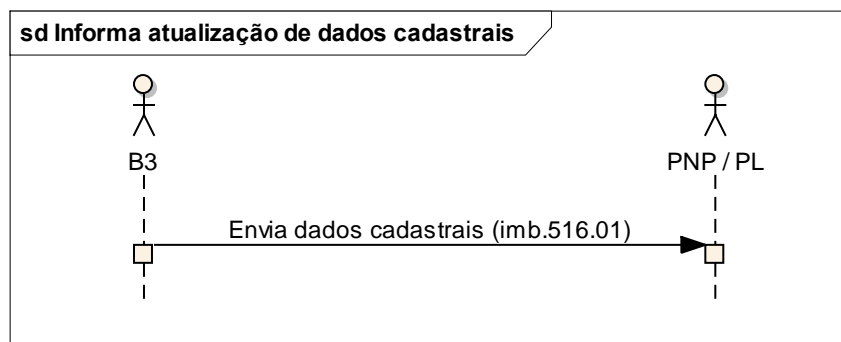
Atualização de dados cadastrais

Introdução

Este fluxo ilustra o uso da mensagem RegistrationDataDetails em típicos cenários sequenciais para informar atualização de dados cadastrais ocorrida em conta de custódia.

Cenário 1: B3 informa atualização de dados cadastrais

Este cenário é básico e o mais elementar para informar automaticamente atualização de dados cadastrais.





imb.513.01 – RegistrationDataRequest

Funcionalidade da mensagem

A mensagem RegistrationDataRequest é enviada pelo Participante de Negociação Pleno (PNP) ou Participante de Liquidação (PL) à B3 para solicitar o recebimento de dados cadastrais do investidor.

Regras

N/A.

Estrutura da Mensagem – RegistrationDataRequest (imb.513.01)

INDEX	OR	Message Item	Tag	Mult.	Data Type	Data Type Details	Description	Descrição	Regra
1.0		Identification	Id	[1..1]	+		Identification assigned by the participant is sending this message.	Identificação atribuída pelo participante que está enviando essa mensagem.	
1.1		TransactionIdentification	Txid	[1..1]	Max35Text	string maxLength = 35 minLength = 1	Unique transaction ID, known by the participant.	Identificação única da transação, conhecida pelo participante.	
2.0		CustodianInformation	CtdnInf	[1..1]	+		Identifies the Custodian ID code and the Custodian Account ID.	Contém as informações do agente de custódia e conta de custódia.	
2.1		PartyIdentification	PtyId	[1..1]	+		Provides details about the party identification.	Fornecer detalhes de identificação do participante.	
2.1.1		ProprietaryIdentification	PrtryId	[1..1]	+		Unique and unambiguous identifier, as assigned to a financial institution using a proprietary identification scheme.	Identificação única atribuída a uma instituição usando um esquema de identificação proprietária.	



2.1.1.1	Identification	Id	[1..1]	Max35Text	string maxLength = 35 minLength = 1	<p>Unique and unambiguous identifier, as assigned to a financial institution using a proprietary identification scheme. This field requires an external code list. Those codes and values have been made external spreadsheet files to allow a flexible maintenance according to the updates requirements from B3. In this case the external identification is ExternalRole in the file ExternalCodeLists_iMERCADO.xls. The identification of the party must be informed in the standard below: Role+PartyIdentification e.g 3-123456, where 3 means TP (Trading Participant).</p>	<p>Identificação única como é conhecida uma instituição usando um schema de identificação proprietária.</p> <p>Este campo requer uma lista de código externo. Esses códigos e valores foram feitos em planilhas externas para permitir a manutenção de acordo com os requisitos de atualizações da B3. Neste caso, o externo é ExternalRole no arquivo ExternalCodeLists_iMERCADO.xls.</p> <p>A identificação do participante precisa ser informada no padrão abaixo:</p> <p>Categoria+Identificação do Participante ex: 3-123456, onde 3 significa PNP (Participante de Negociação Pleno).</p>
2.1.1.2	Issuer	Issr	[1..1]	Max35Text	string maxLength = 35 minLength = 1	<p>Entity that assigns the identification.e.g iMercado. This field requires an external code list. Those codes and values have been made external spreadsheet files to allow a flexible maintenance according to the updates requirements. In this case the external is ExternalIssuerCode in the file ExternalCodeLists_iMERCADO.xls</p>	<p>Entidade que emitiu a identificação.Ex: iMercado. Este campo requer uma lista de código externo. Esses códigos e valores foram feitas em planilhas externas para permitir a manutenção flexível de acordo com os requisitos de atualizações. Neste caso o externo é ExternalIssuerCode no arquivo ExternalCodeLists_iMERCADO.xls.</p>
2.1.1.3	SchemeName	SchmeNm	[1..1]	Max35Text	string maxLength = 35 minLength = 1	<p>Identification type code. E.g. CÓDIGO PARTICIPANTE IMERCADO. This field requires an external code list. Those codes and values have been made external spreadsheet files to allow a flexible maintenance according to the updates requirements. In this case the external is ExternalIdentificationTypeCode in the file ExternalCodeLists_iMERCADO.xls.</p>	<p>Código do tipo de documento. Ex: CÓDIGO PARTICIPANTE IMERCADO. Este campo requer uma lista de código externo. Esses códigos e valores foram feitas em planilhas externas para permitir a manutenção flexível de acordo com os requisitos de atualizações. Neste caso o externo é ExternalIdentificationTypeCode no arquivo ExternalCodeLists_iMERCADO.xls.</p>



2.2		AccountIdentification	AcctId	[1..1]	+		Provides account identification.	Fornecer dados de identificação da conta.	
2.2.1		Proprietary	Prtry	[1..1]	+		Unique identifier for an account. It is assigned by the account servicer using a proprietary identification scheme.	Identificador único para uma conta, usando um schema de identificação proprietária.	
2.2.1.1		Identification	Id	[1..1]	Max35Text	string maxLength = 35 minLength = 1	Number account identification. Unique identification for the account investors. e.g 115 = Account Number	Número de identificação da conta. Identificação única para a conta do investidor. Ex: 115 = Número da Conta	



imb.514.01 – RegistrationDataApprovalRequest

Funcionalidade da mensagem

A mensagem RegistrationDataApprovalRequest é enviada pela B3 ao Custodiante (CST) para solicitar aprovação de envio de dados cadastrais do investidor ao Participante de Negociação Pleno (PNP) ou Participante de Liquidação (PL).

Regras

N/A.

Estrutura da mensagem – RegistrationDataApprovalRequest (imb.514.01)

INDEX	OR	Message Item	Tag	Mult.	Data Type	Data Type Details	Description	Descrição	Regra
1.0		Identification	Id	[1..1]	+		Identification assigned by the participant is sending this message.	Identificação atribuída pelo participante que está enviando essa mensagem.	
1.1		TransactionIdentification	Txid	[1..1]	Max35Text	string maxLength = 35 minLength = 1	Unique transaction ID, known by the participant.	Identificação única da transação, conhecida pelo participante.	
2.0		PartyIdentification	PtyId	[1..1]	+		Provides details about the party identification.	Fornecer detalhes de identificação do participante.	
2.1		ProprietaryIdentification	PrtryId	[1..1]	+		Unique and unambiguous identifier, as assigned to a financial institution using a proprietary identification scheme.	Identificação única atribuída a uma instituição usando um schema de identificação proprietária.	



2.1.1	Identification	Id	[1..1]	Max35Text	string maxLength = 35 minLength = 1	<p>Unique and unambiguous identifier, as assigned to a financial institution using a proprietary identification scheme. This field requires an external code list. Those codes and values have been made external spreadsheet files to allow a flexible maintenance according to the updates requirements from B3. In this case the external identification is ExternalRole in the file ExternalCodeLists_iMERCADO.xls. The identification of the party must be informed in the standard below: Role+PartyIdentification e.g 3-123456, where 3 means TP (Trading Participant).</p>	<p>Identificação única como é conhecida uma instituição usando um schema de identificação proprietária.</p> <p>Este campo requer uma lista de código externo. Esses códigos e valores foram feitos em planilhas externas para permitir a manutenção de acordo com os requisitos de atualizações da B3. Neste caso, o externo é ExternalRole no arquivo ExternalCodeLists_iMERCADO.xls.</p> <p>A identificação do participante precisa ser informada no padrão abaixo:</p> <p>Categoria+Identificação do Participante ex: 3-123456, onde 3 significa PNP (Participante de Negociação Pleno).</p>	
2.1.2	Issuer	Issr	[1..1]	Max35Text	string maxLength = 35 minLength = 1	<p>Entity that assigns the identification.e.g iMercado. This field requires an external code list. Those codes and values have been made external spreadsheet files to allow a flexible maintenance according to the updates requirements. In this case the external is ExternalIssuerCode in the file ExternalCodeLists_iMERCADO.xls</p>	<p>Entidade que emitiu a identificação.Ex: iMercado. Este campo requer uma lista de código externo. Esses códigos e valores foram feitas em planilhas externas para permitir a manutenção flexível de acordo com os requisitos de atualizações. Neste caso o externo é ExternalIssuerCode no arquivo ExternalCodeLists_iMERCADO.xls.</p>	
2.1.3	SchemeName	SchmeNm	[1..1]	Max35Text	string maxLength = 35 minLength = 1	<p>Identification type code. E.g. CÓDIGO PARTICIPANTE IMERCADO. This field requires an external code list. Those codes and values have been made external spreadsheet files to allow a flexible maintenance according to the updates requirements. In this case the external is ExternalIdentificationTypeCode in the file ExternalCodeLists_iMERCADO.xls.</p>	<p>Código do tipo de documento. Ex: CÓDIGO PARTICIPANTE IMERCADO. Este campo requer uma lista de código externo. Esses códigos e valores foram feitas em planilhas externas para permitir a manutenção flexível de acordo com os requisitos de atualizações. Neste caso o externo é ExternalIdentificationTypeCode no arquivo ExternalCodeLists_iMERCADO.xls.</p>	



3.0		CustodianInformation	CtdnInf	[1..1]	+			Identifies the Custodian ID code and the Custodian Account ID.	Contém as informações do agente de custódia e conta de custódia.	
3.1		PartyIdentification	PtyId	[1..1]	+			Provides details about the party identification.	Fornece detalhes de identificação do participante.	
3.1.1		ProprietaryIdentification	PrtryId	[1..1]	+			Unique and unambiguous identifier, as assigned to a financial institution using a proprietary identification scheme.	Identificação única atribuída a uma instituição usando um schema de identificação proprietária.	
3.1.1.1		Identification	Id	[1..1]		Max35Text	string maxLength = 35 minLength = 1	Unique and unambiguous identifier, as assigned to a financial institution using a proprietary identification scheme. This field requires an external code list. Those codes and values have been made external spreadsheet files to allow a flexible maintenance according to the updates requirements from B3. In this case the external identification is ExternalRole in the file ExternalCodeLists_iMERCADO.xls. The identification of the party must be informed in the standard below: Role+PartyIdentification e.g 3-123456, where 3 means TP (Trading Participant).	Identificação única como é conhecida uma instituição usando um schema de identificação proprietária. Este campo requer uma lista de código externo. Esses códigos e valores foram feitos em planilhas externas para permitir a manutenção de acordo com os requisitos de atualizações da B3. Neste caso, o externo é ExternalRole no arquivo ExternalCodeLists_iMERCADO.xls. A identificação do participante precisa ser informada no padrão abaixo: Categoria+Identificação do Participante ex: 3-123456, onde 3 significa PNP (Participante de Negociação Pleno).	
3.1.1.2		Issuer	Issr	[1..1]		Max35Text	string maxLength = 35 minLength = 1	Entity that assigns the identification.e.g iMercado. This field requires an external code list. Those codes and values have been made external spreadsheet files to allow a flexible maintenance according to the updates requirements. In this case the external is ExternalIssuerCode in the file ExternalCodeLists_iMERCADO.xls	Entidade que emitiu a identificação.Ex: iMercado. Este campo requer uma lista de código externo. Esses códigos e valores foram feitas em planilhas externas para permitir a manutenção flexível de acordo com os requisitos de atualizações. Neste caso o externo é ExternalIssuerCode no arquivo ExternalCodeLists_iMERCADO.xls.	



3.1.1.3		SchemeName	SchmeNm	[1..1]	Max35Text	string maxLength = 35 minLength = 1	Identification type code. E.g. CÓDIGO PARTICIPANTE IMERCADO. This field requires an external code list. Those codes and values have been made external spreadsheet files to allow a flexible maintenance according to the updates requirements. In this case the external is ExternalIdentificationTypeCode in the file ExternalCodeLists_iMERCADO.xls.	Código do tipo de documento. Ex: CÓDIGO PARTICIPANTE IMERCADO. Este campo requer uma lista de código externo. Esses códigos e valores foram feitas em planilhas externas para permitir a manutenção flexível de acordo com os requisitos de atualizações. Neste caso o externo é ExternalIdentificationTypeCode no arquivo ExternalCodeLists_iMERCADO.xls.	
3.2		AccountIdentification	AcctId	[1..1]	+		Provides account identification.	Fornece dados de identificação da conta.	
3.2.1		Proprietary	Prtry	[1..1]	+		Unique identifier for an account. It is assigned by the account servicer using a proprietary identification scheme.	Identificador único para uma conta, usando um schema de identificação proprietária.	
3.2.1.1		Identification	Id	[1..1]	Max35Text	string maxLength = 35 minLength = 1	Number account identification. Unique identification for the account investors. e.g 115 = Account Number	Número de identificação da conta. Identificação única para a conta do investidor. Ex: 115 = Número da Conta	
4.0		StatusAccount	StsAcct	[1..1]	+		Status Account	Status da conta.	
4.1		SecurityAccount StatusReason	SctyAcct StsRsn	[1..1]	ExternalStatusCode	int	Defines the account situation. This field requires an external code list. Those codes and values have been made external spreadsheet files to allow a flexible maintenance according to the updates requirements from BM&FBOVESPA. In this case the external file is ExternalStatusCode.xls.	Define a situação da conta. Este campo requer uma lista externa de códigos. Os códigos e valores foram disponibilizados em uma planilha externa para permitir uma manutenção flexível em consonância com os requisitos de atualização da BM&FBOVESPA. Neste caso a lista externa é ExternalStatusCode e está disponível no arquivo ExternalCodeLists_iMERCADO.xls	



imb.515.01 - RegistrationDataApprovalResponse

Funcionalidade da mensagem

A mensagem RegistrationDataApprovalResponse é enviada pelo Custodiante à B3 para aprovar ou reprovar a solicitação recebida de envio de dados cadastrais do investidor.

Regras

N/A.

Estrutura da mensagem – RegistrationDataApprovalResponse (imb.515.01)

INDEX	OR	Message Item	Tag	Mult.	Data Type	Data Type Details	Description	Descrição	Regra
1.0		Identification	Id	[1..1]	+		Identification assigned by the participant is sending this message.	Identificação atribuída pelo participante que está enviando essa mensagem.	
1.1		TransactionIdentification	Txid	[1..1]	Max35Text	string maxLength = 35 minLength = 1	Unique transaction ID, known by the participant.	Identificação única da transação, conhecida pelo participante.	
2.0		References	Refs	[1..1]	+		This block should be filled if the message has been requested by the message imb.514.01. This reference is the assigned by participant in the request message.	Este bloco deve ser preenchido caso essa mensagem tenha sido solicitada através da mensagem imb.514.01. Essa referência é aquela atribuída pelo participante na mensagem de solicitação.	
2.1		Reference	Ref	[1..1]	+		Reference to the linked transaction.	Referência de uma transação.	
2.1.1		ExecutingPartyTransactionIdentification	ExctgPtyTxid	[1..1]	Max35Text	string maxLength = 35 minLength = 1	Identification of the confirmation transaction as known by the executing party.	Identificação única da transação, conhecida pelo participante.	



3.0		PartyIdentification	Ptyld	[1..1]	+		Provides details about the party identification.	Fornecer detalhes de identificação do participante.
3.1		ProprietaryIdentification	Prtryld	[1..1]	+		Unique and unambiguous identifier, as assigned to a financial institution using a proprietary identification scheme.	Identificação única atribuída a uma instituição usando um schema de identificação proprietária.
3.1.1		Identification	ld	[1..1]	Max35Text	string maxLength = 35 minLength = 1	Unique and unambiguous identifier, as assigned to a financial institution using a proprietary identification scheme. This field requires an external code list. Those codes and values have been made external spreadsheet files to allow a flexible maintenance according to the updates requirements from B3. In this case the external identification is ExternalRole in the file ExternalCodeLists_iMERCADO.xls. The identification of the party must be informed in the standard below: Role+PartyIdentification e.g 3-123456, where 3 means TP (Trading Participant).	Identificação única como é conhecida uma instituição usando um schema de identificação proprietária. Este campo requer uma lista de código externo. Esses códigos e valores foram feitos em planilhas externas para permitir a manutenção de acordo com os requisitos de atualizações da B3. Neste caso, o externo é ExternalRole no arquivo ExternalCodeLists_iMERCADO.xls. A identificação do participante precisa ser informada no padrão abaixo: Categoria+Identificação do Participante ex: 3-123456, onde 3 significa PNP (Participante de Negociação Pleno).
3.1.2		Issuer	lssr	[1..1]	Max35Text	string maxLength = 35 minLength = 1	Entity that assigns the identification.e.g iMercado. This field requires an external code list. Those codes and values have been made external spreadsheet files to allow a flexible maintenance according to the updates requirements. In this case the external is ExternalIssuerCode in the file ExternalCodeLists_iMERCADO.xls	Entidade que emitiu a identificação.Ex: iMercado. Este campo requer uma lista de código externo. Esses códigos e valores foram feitas em planilhas externas para permitir a manutenção flexível de acordo com os requisitos de atualizações. Neste caso o externo é ExternalIssuerCode no arquivo ExternalCodeLists_iMERCADO.xls.



3.1.3		SchemeName	SchmeNm	[1..1]	Max35Text	string maxLength = 35 minLength = 1	Identification type code. E.g. CÓDIGO PARTICIPANTE IMERCADO. This field requires an external code list. Those codes and values have been made external spreadsheet files to allow a flexible maintenance according to the updates requirements. In this case the external is ExternalIdentificationTypeCode in the file ExternalCodeLists_iMERCADO.xls.	Código do tipo de documento. Ex: CÓDIGO PARTICIPANTE IMERCADO. Este campo requer uma lista de código externo. Esses códigos e valores foram feitas em planilhas externas para permitir a manutenção flexível de acordo com os requisitos de atualizações. Neste caso o externo é ExternalIdentificationTypeCode no arquivo ExternalCodeLists_iMERCADO.xls.	
4.0		ApprovalStatus	ApprvlSts	[1..1]	+		This block contains the information of the approval or rejection of the destination party.	Este bloco contém as informações da aprovação ou rejeição do participante destino.	
4.1		AffirmationStatus	AffirmSts	[1..1]	+		This block contains information on acceptance or rejection of the transaction.	Este bloco contém informação do aceite ou rejeição da transação.	
4.1.1		Code	Cd	[1..1]	AffirmationStatus1Code	string	AFFI: Acceptance NAFI: Rejection	AFFI: Aceito NAFI: Rejeitado	
4.2		UnaffirmedReason	UaffrmdRsn	[0..1]	+		Specifies the reason why the instruction was rejected.	Especifica o motivo pelo qual a instrução foi rejeitada.	
4.2.1		Proprietary	Prtry	[1..1]	+		Specifies the reason why the instruction/request has a unaffirmed status.	Especifica o motivo pelo qual a solicitação tem um status de rejeitada.	
4.2.1.1		Identification	Id	[1..1]	Exact4AlphaNumericText	string pattern = [a-zA-Z0-9]{4}	Reason why the request is being rejected This field requires an external code list. Those codes and values have been made external spreadsheet files to allow a flexible maintenance according to the updates requirements from BM&FBOVESPA. In this case the external identification is ExternalRejectionReasonCode in the file ExternalCodeLists_iMERCADO.xls	Motivo pelo qual a solicitação está sendo recusada. Este campo requer uma lista externa de códigos. Os códigos e valores foram disponibilizados em uma planilha externa para permitir uma manutenção flexível em consonância com os requisitos de atualização da BM&FBOVESPA. Neste caso a lista externa é ExternalRejectionReasonCode e está disponível no arquivo ExternalCodeLists_iMERCADO.xls.	



Definição – Catálogo de Mensagens

Data: 30/01/2019

iMercado – Ficha Cadastral INR

4.2.1.2		Issuer	Issr	[1..1]	Max35Text	string maxLength = 35 minLength = 1	<p>Entity that assigns the identification.e.g iMercado.</p> <p>This field should be filled with default value = 56</p> <p>This field requires an external code list. Those codes and values have been made external spreadsheet files to allow a flexible maintenance according to the updates requirements. In this case the external is ExternalIssuerCode in the file ExternalCodeLists_iMERCADO.xls</p>	<p>Entidade que emitiu a identificação.Ex: iMercado.</p> <p>Este campo deve ser preenchido com o valor default = 56</p> <p>Este campo requer uma lista de código externo. Esses códigos e valores foram feitas em planilhas externas para permitir a manutenção flexível de acordo com os requisitos de atualizações. Neste caso o externo é ExternalIssuerCode no arquivo ExternalCodeLists_iMERCADO.xls.</p>	
---------	--	--------	------	--------	-----------	---	---	--	--



imb.516.01 - RegistrationDataDetails

Funcionalidade da mensagem

A mensagem RegistrationDataDetails é enviada pela B3 ao Participante de Negociação Pleno (PNP) ou Participante de Liquidação (PL) para informar os dados cadastrais do investidor.

Regras

R1: Este bloco somente será preenchido caso essa mensagem seja resposta de uma mensagem de solicitação envio de dados cadastrais (imb.513).

Estrutura da mensagem – RegistrationDataDetails (imb.516.01)

INDEX	OR	Message Item	Tag	Mult.	Data Type	Data Type Details	Description	Descrição	Regra
1.0		PaginationInformation	PgntnInf	[1..1]	+		Provides pagination information.	Fornecer informação sobre a paginação.	
1.1		Identification	Id	[1..1]	+		Unique identification for the group partitioned messages.	Identificação única para o conjunto de mensagens particionadas.	
1.1.1		PaginationIdentification	PgntnId	[1..1]	Max35Text	string maxLength = 35 minLength = 1	Unique identification for the group partitioned messages	Identificação única para o conjunto de mensagens particionadas.	
1.2		Pagination	Pgntn	[1..1]	+		Page number of the message (within a statement) and continuation indicator to indicate that the statement is to continue or that the message is the last page of the statement.	Número da página da mensagem (dentro de uma instrução) e indicador de continuação, informando se é a última página ou se existem mais.	
1.2.1		PageNumber	PgNb	[1..1]	Max5NumericText	string pattern = [0-9]{1,5}	Page number.	Número da página.	
1.2.2		LastPageIndicator	LastPgInd	[1..1]	YesNoIndicator	boolean	Indicates the last page.	Indica se é a última página do relatório.	
2.0		Identification	Id	[1..1]	+		Identification assigned by the participant is sending this message.	Identificação atribuída pelo participante que está enviando essa mensagem.	
2.1		TransactionIdentification	Txid	[1..1]	Max35Text	string maxLength = 35 minLength = 1	Unique transaction ID, known by the participant.	Identificação única da transação, conhecida pelo participante.	



3.0		References	Refs	[0..1]	+		This block should be filled if the message has been requested by the message imb.513.01. This reference is the assigned by participant in the request message.	Este bloco deve ser preenchido caso essa mensagem tenha sido solicitada através da mensagem imb.513.01. Essa referência é aquela atribuída pelo participante na mensagem de solicitação.	R1
3.1		Reference	Ref	[1..1]	+		Reference to the linked transaction.	Referência de uma transação.	
3.1.1	{OR	ExecutingParty TransactionIdentification	ExctgPty TxId	[1..1]	Max35Text	string maxLength = 35 minLength = 1	Identification of the confirmation transaction as known by the executing party.	Identificação única da transação, conhecida pelo participante.	
4.0		PartyIdentification	PtyId	[1..1]	+		Provides details about the party identification.	Fornecer detalhes de identificação do participante.	
4.1		ProprietaryIdentification	PrtryId	[1..1]	+		Unique and unambiguous identifier, as assigned to a financial institution using a proprietary identification scheme.	Identificação única atribuída a uma instituição usando um schema de identificação proprietária.	
4.1.1		Identification	Id	[1..1]	Max35Text	string maxLength = 35 minLength = 1	Unique and unambiguous identifier, as assigned to a financial institution using a proprietary identification scheme. This field requires an external code list. Those codes and values have been made external spreadsheet files to allow a flexible maintenance according to the updates requirements from B3. In this case the external identification is ExternalRole in the file ExternalCodeLists_iMERCADO.xls. The identification of the party must be informed in the standard below: Role+PartyIdentification e.g 3-123456, where 3 means TP (Trading Participant).	Identificação única como é conhecida uma instituição usando um schema de identificação proprietária. Este campo requer uma lista de código externo. Esses códigos e valores foram feitos em planilhas externas para permitir a manutenção de acordo com os requisitos de atualizações da B3. Neste caso, o externo é ExternalRole no arquivo ExternalCodeLists_iMERCADO.xls. A identificação do participante precisa ser informada no padrão abaixo: Categoria+Identificação do Participante ex: 3-123456, onde 3 significa PNP (Participante de Negociação Pleno).	
4.1.2		Issuer	Issr	[1..1]	Max35Text	string maxLength = 35 minLength = 1	Entity that assigns the identification.e.g iMercado. This field requires an external code list. Those codes and values have been made external spreadsheet files to allow a flexible maintenance according to the updates	Entidade que emitiu a identificação.Ex: iMercado. Este campo requer uma lista de código externo. Esses códigos e valores foram feitas em planilhas externas	



							requirements. In this case the external is ExternalIssuerCode in the file ExternalCodeLists_iMERCADO.xls	para permitir a manutenção flexível de acordo com os requisitos de atualizações. Neste caso o externo é ExternalIssuerCode no arquivo ExternalCodeLists_iMERCADO.xls.	
4.1.3		SchemeName	SchmeNm	[1..1]	Max35Text	string maxLength = 35 minLength = 1	Identification type code. E.g. CÓDIGO PARTICIPANTE IMERCADO. This field requires an external code list. Those codes and values have been made external spreadsheet files to allow a flexible maintenance according to the updates requirements. In this case the external is ExternalIdentificationTypeCode in the file ExternalCodeLists_iMERCADO.xls.	Código do tipo de documento. Ex: CÓDIGO PARTICIPANTE IMERCADO. Este campo requer uma lista de código externo. Esses códigos e valores foram feitas em planilhas externas para permitir a manutenção flexível de acordo com os requisitos de atualizações. Neste caso o externo é ExternalIdentificationTypeCode no arquivo ExternalCodeLists_iMERCADO.xls.	
5.0		CustodianInformation	CtdnInf	[1..1]	+		Provides custodian information.	Fornece informações do custodiante.	
5.1		PartyIdentification	Ptyld	[1..1]	+		Provides details about the party identification.	Fornece detalhes de identificação do participante.	
5.1.1		ProprietaryIdentification	Prtryld	[1..1]	+		Unique and unambiguous identifier, as assigned to a financial institution using a proprietary identification scheme.	Identificação única atribuída a uma instituição usando um schema de identificação proprietária.	
5.1.1.1		Identification	ld	[1..1]	Max35Text	string maxLength = 35 minLength = 1	Unique and unambiguous identifier, as assigned to a financial institution using a proprietary identification scheme. This field requires an external code list. Those codes and values have been made external spreadsheet files to allow a flexible maintenance according to the updates requirements from B3. In this case the external identification is ExternalRole in the file ExternalCodeLists_iMERCADO.xls. The identification of the party must be informed in the standard below: Role+PartyIdentification e.g 3-123456, where 3 means TP (Trading Participant).	Identificação única como é conhecida uma instituição usando um schema de identificação proprietária. Este campo requer uma lista de código externo. Esses códigos e valores foram feitos em planilhas externas para permitir a manutenção de acordo com os requisitos de atualizações da B3. Neste caso, o externo é ExternalRole no arquivo ExternalCodeLists_iMERCADO.xls. A identificação do participante precisa ser informada no padrão abaixo: Categoria+Identificação do	



									Participante ex: 3-123456, onde 3 significa PNP (Participante de Negociação Pleno).	
5.1.1.2		Issuer	Issr	[1..1]	Max35Text	string maxLength = 35 minLength = 1	Entity that assigns the identification.e.g iMercado. This field requires an external code list. Those codes and values have been made external spreadsheet files to allow a flexible maintenance according to the updates requirements. In this case the external is ExternalIssuerCode in the file ExternalCodeLists_iMERCADO.xls	Entidade que emitiu a identificação.Ex: iMercado. Este campo requer uma lista de código externo. Esses códigos e valores foram feitas em planilhas externas para permitir a manutenção flexível de acordo com os requisitos de atualizações. Neste caso o externo é ExternalIssuerCode no arquivo ExternalCodeLists_iMERCADO.xls.		
5.1.1.3		SchemeName	SchmeNm	[1..1]	Max35Text	string maxLength = 35 minLength = 1	Identification type code. E.g. CÓDIGO PARTICIPANTE IMERCADO. This field requires an external code list. Those codes and values have been made external spreadsheet files to allow a flexible maintenance according to the updates requirements. In this case the external is ExternalIdentificationTypeCode in the file ExternalCodeLists_iMERCADO.xls.	Código do tipo de documento. Ex: CÓDIGO PARTICIPANTE IMERCADO. Este campo requer uma lista de código externo. Esses códigos e valores foram feitas em planilhas externas para permitir a manutenção flexível de acordo com os requisitos de atualizações. Neste caso o externo é ExternalIdentificationTypeCode no arquivo ExternalCodeLists_iMERCADO.xls.		
5.2		AccountIdentification	AcctId	[1..1]	+		Provides account identification.	Fornece dados de identificação da conta.		
5.2.1		Proprietary	Prtry	[1..1]	+		Unique identifier for an account. It is assigned by the account servicer using a proprietary identification scheme.	Identificador único para uma conta, usando um schema de identificação proprietária.		
5.2.1.1		Identification	Id	[1..1]	Max35Text	string maxLength = 35 minLength = 1	Number account identification. Unique identification for the account investors. e.g 115 = Account Number	Número de identificação da conta. Identificação única para a conta do investidor. Ex: 115 = Número da Conta		
6.0		StatusAccount	StsAcct	[0..1]	+		Status Account	Status da conta.		
6.1		SecurityAccount StatusReason	SctyAcct StsRsn	[1..1]	ExternalStatusCode	int	Defines the account situation. This field requires an external code list. Those codes and values have been made external spreadsheet files to allow a flexible	Define a situação da conta. Este campo requer uma lista externa de códigos. Os códigos e valores		



							maintenance according to the updates requirements from BM&FBOVESPA. In this case the external file is ExternalStatusCode.xls.	foram disponibilizados em uma planilha externa para permitir uma manutenção flexível em consonância com os requisitos de atualização da BM&FBOVESPA. Neste caso a lista externa é ExternalStatusCode e está disponível no arquivo ExternalCodeLists_iMERCADO.xls	
7.0		InvestorInformation	InvstrInf	[1..1]	+		Provides Investor information.	Informações do investidor.	
7.1	{OR	Organisation	Org	[1..1]	+		Organised structure that is set up for a particular purpose, eg, a business, government body, department, charity, or financial institution.	Estrutura organizada constituída para um propósito particular. Ex.: um negócio, governo, departamento, instituição de caridade ou instituição financeira.	
7.1.1		Name	Nm	[1..1]	Max140Text	string maxLength = 140 minLength = 1	Name by which a party is known and which is usually used to identify that party.	Nome pelo qual uma entidade é conhecida e que é geralmente utilizado para identificá-la.	
7.1.2		RegistrationDate	RegnDt	[1..1]	ISODate	date	Date and time at which a given organisation was officially registered.	Data e hora em que uma organização foi oficialmente registrada.	
7.1.3		Purpose	Purp	[1..1]	Max35Text	string maxLength = 35 minLength = 1	Purpose of the organisation, eg, charity. This field requires an external code list. Those codes and values have been made external spreadsheet files to allow a flexible maintenance according to the updates requirements. In this case the external is ExternalPurposeCode in the file ExternalCodeLists_iMERCADO.xls	Propósito da organização. Ex.: caridade. Este campo requer uma lista externa de códigos. Os códigos e valores foram disponibilizados em planilhas externas para permitir uma manutenção flexível em consonância com os requisitos de atualização da BM&FBOVESPA. Neste caso a lista externa é ExternalPurposeCode no arquivo ExternalCodeLists_iMERCADO.xls	
7.1.4		Identification	Id	[1..1]	+		Unique and unambiguous identifier for an organisation that is allocated by an institution, eg, Dun & Bradstreet Identification.	Identificação única de uma organização. Ex.: Dun & BradstreetIdentification.	
7.1.4.1		ProprietaryIdentification	PrtryId	[1..1]	+		Unique and unambiguous identifier, as assigned to a financial institution using a proprietary identification scheme.	Identificação única atribuída a uma instituição usando um schema de identificação proprietária.	
7.1.4.1.1		Identification	Id	[1..1]	Max35Text	string	Unique and unambiguous identifier, as	Identificação única como é	



						<p>maxLength = 35 minLength = 1</p>	<p>assigned to a financial institution using a proprietary identification scheme. This field requires an external code list. Those codes and values have been made external spreadsheet files to allow a flexible maintenance according to the updates requirements from B3. In this case the external identification is ExternalRole in the file ExternalCodeLists_iMERCADO.xls. The identification of the party must be informed in the standard below: Role+PartyIdentification e.g 3-123456, where 3 means TP (Trading Participant).</p>	<p>conhecida uma instituição usando um schema de identificação proprietária.</p> <p>Este campo requer uma lista de código externo. Esses códigos e valores foram feitos em planilhas externas para permitir a manutenção de acordo com os requisitos de atualizações da B3. Neste caso, o externo é ExternalRole no arquivo ExternalCodeLists_iMERCADO.xls.</p> <p>A identificação do participante precisa ser informada no padrão abaixo:</p> <p>Categoria+Identificação do Participante ex: 3-123456, onde 3 significa PNP (Participante de Negociação Pleno).</p>	
7.1.4.1.2		Issuer	Issr	[1..1]	Max35Text	<p>string maxLength = 35 minLength = 1</p>	<p>Entity that assigns the identification.e.g iMercado. This field requires an external code list. Those codes and values have been made external spreadsheet files to allow a flexible maintenance according to the updates requirements. In this case the external is ExternalIssuerCode in the file ExternalCodeLists_iMERCADO.xls</p>	<p>Entidade que emitiu a identificação.Ex: iMercado. Este campo requer uma lista de código externo. Esses códigos e valores foram feitas em planilhas externas para permitir a manutenção flexível de acordo com os requisitos de atualizações. Neste caso o externo é ExternalIssuerCode no arquivo ExternalCodeLists_iMERCADO.xls.</p>	
7.1.4.1.3		SchemeName	SchmeNm	[1..1]	Max35Text	<p>string maxLength = 35 minLength = 1</p>	<p>Identification type code. E.g. CÓDIGO PARTICIPANTE IMERCADO. This field requires an external code list. Those codes and values have been made external spreadsheet files to allow a flexible maintenance according to the updates requirements. In this case the external is ExternalIdentificationTypeCode in the file ExternalCodeLists_iMERCADO.xls.</p>	<p>Código do tipo de documento. Ex: CÓDIGO PARTICIPANTE IMERCADO. Este campo requer uma lista de código externo. Esses códigos e valores foram feitas em planilhas externas para permitir a manutenção flexível de acordo com os requisitos de atualizações. Neste caso o externo é ExternalIdentificationTypeCode no arquivo ExternalCodeLists_iMERCADO.xls.</p>	



7.1.5		ResidentialStatus	ResdltSts	[1..1]	ResidentialStatus1Code	string	Residential status of an individual or organization. The values refer the an organisation or individual person resident in Brasil.E.g: resident or non resident	Situação residencial de um indivíduo ou organização. Os valores referem-se a uma organização ou indivíduo residente no Brasil. Ex.: residente ou não residente.	
7.1.6		NonResidentRegisteredRegulator	NonResdtRegdRgltr	[1..1]	YesNoIndicator	boolean	Indicate if the Entity is registrated in the CVM in Brazil (Comissão de Valores Imobiliários).	Indica se uma entidade é registrada na CVM no Brasil (Comissão de Valores Mobiliários)	
7.1.7		LegalStructure	LglStre	[0..1]	ExternalLegalStructureCode	int	Legal standing of the organisation. This field requires an external code list. Those codes and values have been made external spreadsheet files to allow a flexible maintenance according to the updates requirements. In this case the external is ExternalLegalStructureCode in the file ExternalCodeLists_iMERCADO.xls	Forma de constituição da organização. Este campo requer uma lista de código externo. Esses códigos e valores foram feitas em planilhas externas para permitir a manutenção flexível de acordo com os requisitos de atualizações. Neste caso o externo é ExternalLegalStructureCode no arquivo ExternalCodeLists_iMERCADO.xls.	
7.1.8		LinkedPersonIndicator	LkdPrsnlnd	[1..1]	YesNoIndicator	boolean	Indicates if investor has some connection with the negotiation party (broker). It Is the individual person or organisation. Examples: a) employees, operators and agents of the broker; b) autonomous agents accredited by it; c) the brokerage partners or shareholders, individuals or entities who hold direct or indirect control function and the holders of management or administration; d) the spouse or partner and children under any of the persons mentioned in the previous paragraphs; e) parent company and controlled, and f) if a member broker of a financial conglomerate, will also be considered a person bound members, directors, officers and employees of member companies of the conglomerate, as well as the portfolios of these companies own.	Indica se o investidor tem alguma conexão com o participante de negociação pleno (corretora). Refere-se a uma pessoa ou organização. Exemplos: a) Empregados, operadores e agentes da corretora. b) Agentes autônomos credenciados pela corretora. c) Sócios da corretora ou acionistas, indivíduos ou instituições que detém controle direto ou indireto e os responsáveis pela gerência ou administração d) Cônjuge o filhos de qualquer uma das pessoas mencionadas anteriormente	



								<p>e) Matriz e controlada</p> <p>f) Se a corretora faz parte de um conglomerado financeiro, também se considerará os membros vinculados, diretores, encarregados e empregados do conglomerado bem como os portfolios que essas empresas possuem.</p>	
7.1.9		InvestorType	InvstrTp	[0..1]	ExternalInvestorTypeCode	int	<p>Identifies the type of non-resident investor. This field requires an external code list. Those codes and values have been made external spreadsheet files to allow a flexible maintenance according to the updates requirements. In this case the external is ExternalInvestorTypeCode in the file ExternalCodeLists_iMERCADO.xls</p>	<p>Identifica o tipo da titularidade da conta do investidor não residente.</p> <p>Este campo requer uma lista de código externo. Esses códigos e valores foram feitas em planilhas externas para permitir a manutenção flexível de acordo com os requisitos de atualizações. Neste caso o externo é ExternalInvestorTypeCode no arquivo ExternalCodeLists_iMERCADO.xls.</p>	
7.1.10		CompanyBearer Shares	CpnyBrShrs	[0..1]	ExternalAlternativeCode	int	<p>Shows whether the account holder (nonresident customer or nonresident investor) is organized as a company (joint-stock company, limited liability or other for-profit institutions) with bearer shares. This field requires an external code list. Those codes and values have been made external spreadsheet files to allow a flexible maintenance according to the updates requirements. In this case the external is ExternalAlternativeCode in the file ExternalCodeLists_iMERCADO.xls</p>	<p>Indica se o titular da conta (cliente ou investidor não residente) é organizado sob a forma de sociedade (anônima, limitada ou outras com fins lucrativos), se ela é constituída com títulos ao portador.</p> <p>This field requires an external code list. Those codes and values have been made external spreadsheet files to allow a flexible maintenance according to the updates requirements. In this case the external is ExternalAlternativeCode in the file ExternalCodeLists_iMERCADO.xls</p>	
7.1.11		ExclusiveInvestmentIndicator	ExcvInvstmtInd	[0..1]	ExternalAlternativeCode	int	<p>Indicates whether the fund is unique or not. Exclusive Investment Fund: Is that all of whose shares is owned by the company. This is when the company has consolidated power over the</p>	<p>Informa se o fundo é único ou não.</p> <p>Fundos de Investimento Exclusivo. É aquele em que todas as ações</p>	

							financial and operating decisions, including its administrator may remove at any time. This field requires an external code list. Those codes and values have been made external spreadsheet files to allow a flexible maintenance according to the updates requirements. In this case the external is ExternalAlternativeCode in the file ExternalCodeLists_iMERCADO.xls	são de propriedade da companhia. É quando a companhia tem poder consolidado sobre as decisões financeiras e operacionais. Incluindo a remoção de seus administradores a qualquer tempo. This field requires an external code list. Those codes and values have been made external spreadsheet files to allow a flexible maintenance according to the updates requirements. In this case the external is ExternalAlternativeCode in the file ExternalCodeLists_iMERCADO.xls	
7.1.12	{OR	OrganisationShareholder	OrgShrldr	[0..1]	+		Identifies the shareholder as organization.	Identifica o cotista como uma pessoa jurídica.	
7.1.12.1		ShareholderName	ShrldrNm	[1..1]	Max60Text	string maxLength = 60 minLength = 1	Name of the fund investor shareholder.	Nome do cotista investidor do fundo.	
7.1.13	OR}	IndividualPersonShareholder	IndvPrsnShrldr	[0..1]	+		Identifies the shareholder as Individual Person.	Identifica o cotista como uma pessoa física.	
7.1.13.1		ShareholderName	ShrldrNm	[0..1]	Max60Text	string maxLength = 60 minLength = 1	Name of the fund investor shareholder.	Nome do cotista investidor do fundo.	
7.1.13.2		PoliticallyExposedPerson	PtlExpdPrsn	[1..1]	ExternalAlternativeCode	int	Indicates if the account holder (customer or investor) is an exposed politically person.	Indica se o titular da conta (cliente ou investidor) tem exposição política.	
7.1.13.3		PrivateBankShareholder	PrvtBkShrldr	[0..1]	ExternalAlternativeCode	int	Shows whether the account of the fund investor shareholder has its origin in private banking.	Indica se o cotista investidor do fundo tem sua conta originária de um private bank.	
7.1.14		StatusNIF	StsNIF	[0..1]	ExternalNIFIndicatorCode	int	Shows whether the account holder (nonresident customer or nonresident investor) has a Tax Identification Number. This field requires an external code list. Those codes and values have been made external spreadsheet files to allow a flexible maintenance according to the updates requirements. In this case the external is ExternalNIFIndicatorCode in the file	Indica se o investidor não residente tem o documento NIF. Este campo requer uma lista de código externo. Esses códigos e valores foram feitas em planilhas externas para permitir a manutenção flexível de acordo com os requisitos de atualizações. Neste caso o	



							ExternalCodeLists_iMERCADO.xls	externo é ExternalNIFIndicatorCode no arquivo ExternalCodeLists_iMERCADO.xls.	
7.1.15		InstructionCVM286	InstrCVM286	[0..1]	YesNoIndicator	boolean	Shows whether the account holder (customer or investor) is in compliance with CVM Instruction 286.	Indica se o investidor se enquadra na instrução CVM 286.	
7.1.16		RegistrationCountry	RegnCountry	[1..1]	ExternalCountryCode	string length = 3	Country in which the organisation is registered.	País em que a organização está registrada.	
7.1.17		PostalAddress	PstlAdr	[1..3]	+		Information that locates and identifies a specific address, as defined by postal services.	Endereço cadastrado no serviço dos Correios.	
7.1.17.1		AddressType	AdrTp	[1..1]	ExternalAddressTypeCode	int	Identifies the nature of the postal address. This field requires an external code list. Those codes and values have been made external spreadsheet files to allow a flexible maintenance according to the updates requirements from BM&FBOVESPA. In this case the external identification is ExternalAddressTypeCode in the file ExternalCodeLists_iMERCADO.xls.	Identifica a natureza do endereço. Este campo requer uma lista de código externo. Esses códigos e valores foram feitos em planilhas externas para permitir a manutenção de acordo com os requisitos de atualizações da BM&FBOVESPA. Neste caso o externo é ExternalAddressTypeCode no arquivo ExternalCodeLists_iMERCADO.xls.	
7.1.17.2		MailingIndicator	MIngInd	[1..1]	YesNoIndicator	boolean	This field is used to indicate if the address registered is Principal address type. If filled as "true", the system ignores the type (HOME or BIZZ) from the AddressType field and will register the address as Principal.	Este campo é utilizado para indicar se o endereço cadastrado é do tipo Principal. Caso seja preenchido como "true", o sistema ignorará o tipo (HOME ou BIZZ) do campo AddressType e cadastrará o endereço como Principal.	
7.1.17.3		RegistrationAddressIndicator	RegnAdrInd	[1..1]	YesNoIndicator	boolean	Indicates whether the address is the official address of the party. This field is not used by BM&FBOVESPA. This field should be filled with default "true".	Informa se o endereço é o endereço oficial da entidade. Este campo não é utilizado pela BM&FBOVESPA e deve ser preenchido com o valor padrão "true".	
7.1.17.4		Address	Adr	[1..1]	+		Postal address of a party.	Endereço postal de uma entidade.	
7.1.17.4.1		StreetName	StrtNm	[0..1]	Max70Text	string maxLength = 70 minLength = 1	Name of a street or thoroughfare.	Nome de um logradouro.	
7.1.17.4.2		AddressLine	AdrLine	[0..1]	Max70Text	string maxLength = 70	Information that locates and identifies a specific address, as defined by postal services, that is presented in free format text.	Endereço cadastrado no serviço dos Correios.	



						minLength = 1	Specifies the complement of the street number including information about block, floor, lot, and building name.	É apresentado em formato de texto livre. Especifica o complemento do número do logradouro, incluindo informações sobre quadra, andar, lote e nome do edifício.	
7.1.17.4.3	BuildingNumber	BldgNb	[1..1]	Max16Text	string maxLength = 16 minLength = 1		Number that identifies the position of a building on a street.	Número que identifica a posição de uma edificação em um logradouro.	
7.1.17.4.4	PostCode	PstCd	[1..1]	Max16Text	string maxLength = 16 minLength = 1		Identifier consisting of a group of letters and/or numbers that is added to a postal address to assist the sorting of mail.	Código de Endereçamento Postal	
7.1.17.4.5	TownName	TwnNm	[1..1]	Max35Text	string maxLength = 35 minLength = 1		Name of a built-up area, with defined boundaries, and a local government. This field requires an external code list. Those codes and values have been made external spreadsheet files to allow a flexible maintenance according to the updates requirements from BM&FBOVESPA. In this case the external is ExternalCityCode in the file ExternalCodeLists_iMERCADO.xls if the Country is Brazil (BRA).	Nome da cidade Este campo requer uma lista externa de códigos. Os códigos e valores foram disponibilizados em uma planilha externa para permitir uma manutenção flexível em consonância com os requisitos de atualização da BM&FBOVESPA. Neste caso a lista externa é ExternalCityCode se o país for Brasil (BRA) e está disponível no arquivo ExternalCodeLists_iMERCADO.xls	
7.1.17.4.6	CountrySubDivision	CtrySubDvsn	[1..1]	Max50Text	string minLength = 1 maxLength = 50		Identifies a subdivision of a country eg, state, region, county. This field requires an external code list. Those codes and values have been made external spreadsheet files to allow a flexible maintenance according to the updates requirements from BM&FBOVESPA. In this case the external file is ExternalStateCode in the file ExternalCodeLists_iMERCADO.xls if the Country is Brazil (BRA).	Identifica o estado. Este campo requer uma lista externa de códigos. Os códigos e valores foram disponibilizados em uma planilha externa para permitir uma manutenção flexível em consonância com os requisitos de atualização da BM&FBOVESPA. Neste caso a lista externa é ExternalStateCode se o país for Brasil (BRA) e está disponível no arquivo ExternalCodeLists_iMERCADO.xls.	
7.1.17.4.	Country	Ctry	[1..1]	ExternalCou	string		Nation with its own government.	País	



7					ntryCode	length = 3	This field requires an external code list. Those codes and values have been made external spreadsheet files to allow a flexible maintenance according to the updates requirements. In this case the external is ExternalCountryCode in the file ExternalCodeLists_iMERCADO.xls	Este campo requer uma lista de código externo. Esses códigos e valores foram feitas em planilhas externas para permitir a manutenção flexível de acordo com os requisitos de atualizações. Neste caso o externo é ExternalCountryCode no arquivo ExternalCodeLists_iMERCADO.xls.	
7.1.17.4.8		DistrictName	DstrctNm	[0..1]	Max72Text	string maxLength = 72 minLength = 1	Name of the District.	Nome do bairro.	
7.1.18		OtherIdentification	Othrid	[0..10]	+		Alternative identification, for example, national registration identification number, passport number, or an account number used to further identify the beneficial owner, for example, a Central Provident Fund (CPF) account as required for Singapore.	Identificação alternativa da pessoa jurídica.	
7.1.18.1		ExtendedIdentificationType	XtndedIdTp	[1..1]	Extended350Code	string maxLength = 350 minLength = 1	Specifies the nature of the identification. This field requires an external code list. Those codes and values have been made external spreadsheet files to allow a flexible maintenance according to the updates requirements from BM&FBOVESPA. In this case the external is ExternalIdentificationTypeCode in the file ExternalCodeLists_iMERCADO.xls	Especifica a natureza da identificação. Este campo requer uma lista de código externo. Esses códigos e valores foram feitas em planilhas externas para permitir a manutenção flexível de acordo com os requisitos de atualizações da BM&FBOVESPA. Neste caso o externo é ExternalIdentificationTypeCode no arquivo ExternalCodeLists_iMERCADO.xls	
7.1.18.2		Identification	Id	[1..1]	Max35Text	string maxLength = 35 minLength = 1	Document identification number.	Número do documento de identificação.	
7.1.18.3		Issuer	Issr	[0..1]	Max35Text	string maxLength = 35 minLength = 1	Entity that assigns the identifier. This field requires an external code list. Those codes and values have been made external spreadsheet files to allow a flexible maintenance according to the updates	Entidade que atribui o identificador. Este campo requer uma lista de código externo. Esses códigos e valores foram feitas em planilhas	



							requirements from BM&FBOVESPA. In this case the external is ExternalIssuerCode in the file ExternalCodeLists_iMERCADO.xls	externas para permitir a manutenção flexível de acordo com os requisitos de atualizações da BM&FBOVESPA. Neste caso o externo é ExternalIssuerCode no arquivo ExternalCodeLists_iMERCADO.xls.	
7.1.18.4		State	State	[0..1]	ExternalState Code	string length = 2	State where the identification was issued. This field requires an external code list. Those codes and values have been made external spreadsheet files to allow a flexible maintenance according to the updates requirements from BVMF. In this case the external is ExternalStateCode.xls in the file ExternalCodeLists_iMERCADO.xls.	Estado onde a identificação foi emitida. Este campo requer uma lista de código externo. Esses códigos e valores foram feitas em planilhas externas para permitir a manutenção flexível de acordo com os requisitos de atualizações da BM&FBOVESPA. Neste caso o externo é ExternalStateCode.xls no arquivo ExternalCodeLists_iMERCADO.xls.	
7.1.18.5		Country	Ctry	[0..1]	ExternalCountryCode	string length = 3	Country where the identifications was issued. This field requires an external code list. Those codes and values have been made external spreadsheet files to allow a flexible maintenance according to the updates requirements from BM&FBOVESPA. In this case the external is ExternalCountryCode in the file ExternalCodeLists_iMERCADO.xls.	País onde a identificação foi emitida. Este campo requer uma lista externa de códigos. Os códigos e valores foram disponibilizados em uma planilha externa para permitir uma manutenção flexível em consonância com os requisitos de atualização da BM&FBOVESPA. Neste caso a lista externa é ExternalCountryCode e está disponível no arquivo ExternalCodeLists_iMERCADO.xls.	
7.1.18.6		IssueDate	IsseDt	[0..1]	ISODate	date	Date at which the identification was issued.	Data em que a identificação foi emitida	
7.1.18.7		ExpiryDate	XpryDt	[0..1]	ISODate	date	Date at which the identification expires.	Data em que a identificação expira.	



7.1.18.8		DateDepartureCountry	DtDprtur eCtry	[0..1]	ISODate	date	Date of departure from the Country.	Data de saída do país.	
7.2	OR}	IndividualPerson	IndvPrsn	[1..1]	+		Human entity, as distinguished from a corporate entity (which is sometimes referred to as an 'artificial person').	Pessoa. Em distinção a uma entidade corporativa.	
7.2.1		Name	Nm	[1..1]	Max60Text	string maxLength = 60 minLength = 1	Name by which a party is known and which is usually used to identify that party.	Nome pelo qual um participante é conhecido e que é utilizado normalmente para identificá-lo.	
7.2.2		Gender	Gndr	[1..1]	GenderCode	string	Specifies the gender of the person.	Identifica o sexo.	
7.2.3		BirthDate	BirthDt	[1..1]	ISODate	date	Date on which a person is born.	Data de nascimento.	
7.2.4		CountryOfBirth	CtryOfBirth	[1..1]	ExternalCountryCode	string length = 3	Country where a person was born. This field requires an external code list. Those codes and values have been made external spreadsheet files to allow a flexible maintenance according to the updates requirements. In this case the external is ExternalCountryCode in the file ExternalCodeLists_iMERCADO.xls	País de nascimento. Este campo requer uma lista de código externo. Esses códigos e valores foram feitas em planilhas externas para permitir a manutenção flexível de acordo com os requisitos de atualizações. Neste caso o externo é ExternalCountryCode no arquivo ExternalCodeLists_iMERCADO.xls.	
7.2.5		Profession	Prfssn	[1..1]	Max35Text	string maxLength = 35 minLength = 1	Name of the occupation or job of a person. This field requires an external code list. Those codes and values have been made external spreadsheet files to allow a flexible maintenance according to the updates requirements. In this case the external is ExternalProfessionCode in the file ExternalCodeLists_iMERCADO.xls	Nome da ocupação ou trabalho de uma pessoa. Este campo requer uma lista de código externo. Esses códigos e valores foram feitas em planilhas externas para permitir a manutenção flexível de acordo com os requisitos de atualizações. Neste caso o externo é ExternalProfessionCode no arquivo ExternalCodeLists_iMERCADO.xls.	
7.2.6		DocumentInvestorIdentification	DocInvst rld	[1..1]	+		Provides details about Investor document.	Fornece detalhes sobre documento do investidor.	
7.2.6.1		Identification	Id	[1..1]	Max35Text	string maxLength = 35 minLength = 1	Document identification number.	Número do documento de identificação.	
7.2.6.2		ExtendedIdentification	XtndedId	[1..1]	Extended350	string	Identification type code.	Código do tipo de documento.	



		cationType	Tp		Code	maxLength = 350 minLength = 1			
							This field requires an external code list. Those codes and values have been made external spreadsheet files to allow a flexible maintenance according to the updates requirements. In this case the external is ExternalIdentificationTypeCode in the file ExternalCodeLists_iMERCADO.xls.		Este campo requer uma lista de código externo. Esses códigos e valores foram feitas em planilhas externas para permitir a manutenção flexível de acordo com os requisitos de atualizações. Neste caso o externo é ExternalIdentificationTypeCode no arquivo ExternalCodeLists_iMERCADO.xls.
7.2.6.3		Issuer	Issr	[0..1]	Max35Text	string maxLength = 35 minLength = 1	Entity that assigns the identifier.		Entidade que atribui o identificador.
							This field requires an external code list. Those codes and values have been made external spreadsheet files to allow a flexible maintenance according to the updates requirements from BM&FBOVESPA. In this case the external is ExternalIssuerCode in the file ExternalCodeLists_iMERCADO.xls		Este campo requer uma lista de código externo. Esses códigos e valores foram feitas em planilhas externas para permitir a manutenção flexível de acordo com os requisitos de atualizações da BM&FBOVESPA. Neste caso o externo é ExternalIssuerCode no arquivo ExternalCodeLists_iMERCADO.xls.
7.2.7		ResidentialStatus	ResdtSts	[1..1]	ResidentialStatus1Code	string	Residential status of an individual or organization. The values refer the an organisation or individual person resident in Brasil.E.g: resident or non resident		Situação residencial de um indivíduo ou organização. Os valores referem-se a uma organização ou indivíduo residente no Brasil. Ex.: residente ou não residente.
7.2.8		NonResidentRegisteredRegulator	NonResdtRegdRgltr	[1..1]	YesNoIndicator	boolean	Indicate if the Entity is registrated in the CVM in Brazil (Comissão de Valores Mobiliários).		Indica se a entidade é registrada na CVM (Comissão de Valores Mobiliarios)
7.2.9		MaritalStatus	MrtlSts	[0..1]	ExternalMaritalStatusCode	int	Status of an individual person according to marriage or conjugal partnership. This field requires an external code list. Those codes and values have been made external spreadsheet files to allow a flexible maintenance according to the updates requirements. In this case the external is ExternalMaritalStatusCode in the file ExternalCodeLists_iMERCADO.xls		Status marital de uma pessoa. Este campo requer uma lista de código externo. Esses códigos e valores foram feitas em planilhas externas para permitir a manutenção flexível de acordo com os requisitos de atualizações. Neste caso o externo é ExternalMaritalStatusCode



								no arquivo ExternalCodeLists_iMERCADO.xls.	
7.2.10		PartnerName	PnrNm	[0..1]	Max60Text	string maxLength = 60 minLength = 1	Specifies the partner name of an individual person.	Nome do conjuge de uma pessoa.	
7.2.11		PoliticallyExposedPerson	PltExpdPrsn	[1..1]	ExternalAlternativeCode	int	Indicates if the account holder (customer or investor) is an exposed politically person. This field requires an external code list. Those codes and values have been made external spreadsheet files to allow a flexible maintenance according to the updates requirements. In this case the external is ExternalAlternativeCode in the file ExternalCodeLists_iMERCADO.xls	Indica se o titular da conta (cliente ou investidor) tem exposição política. Este campo requer uma lista de código externo. Esses códigos e valores foram feitas em planilhas externas para permitir a manutenção flexível de acordo com os requisitos de atualizações. Neste caso o externo é ExternalAlternativeCode no arquivo ExternalCodeLists_iMERCADO.xls.	
7.2.12		PrivateBankShareholder	PrvtBkShrhdr	[0..1]	ExternalAlternativeCode	int	Shows whether the account of the fund investor shareholder has its origin in private banking.	Indica se o cotista investidor do fundo tem sua conta originária de um private bank.	
7.2.13		LinkedPersonIndicator	LkdPrsInd	[1..1]	YesNoIndicator	boolean	Indicates if client / investor / account holder has some connection with the negotiation party (broker). It is the individual person or organisation. Examples: a) employees, operators and agents of the broker; b) autonomous agents accredited by it; c) the brokerage partners or shareholders, individuals or entities who hold direct or indirect control function and the holders of management or administration; d) the spouse or partner and children under any of the persons mentioned in the previous paragraphs; e) parent company and controlled, and f) if a member broker of a financial conglomerate, will also be considered a person bound members, directors, officers and employees of member companies of the	Indica se o investidor tem alguma conexão com o participante de negociação pleno (corretora). Refere-se a uma pessoa ou organização. Exemplos: a) Empregados, operadores e agentes da corretora. b) Agentes autônomos credenciados pela corretora. c) Sócios da corretora ou acionistas, indivíduos ou instituições que detêm controle direto ou indireto e os responsáveis pela gerência ou administração d) Cônjuge o filhos de qualquer uma das pessoas mencionadas	



							conglomerate, as well as the portfolios of these companies own.	anteriormente e) Matriz e controlada f) Se a corretora faz parte de um conglomerado financeiro, também se considerará os membros vinculados, diretores, encarregados e empregados do conglomerado bem como os portfolios que essas empresas possuem.	
7.2.14		ResidentialCountry	ResdtlCountry	[1..1]	ExternalCountryCode	string length = 3	Country of residence of the individual person. This field requires an external code list. Those codes and values have been made external spreadsheet files to allow a flexible maintenance according to the updates requirements. In this case the external is ExternalCountryCode in the file ExternalCodeLists_iMERCADO.xls	País de residência de uma pessoa. Este campo requer uma lista de código externo. Esses códigos e valores foram feitas em planilhas externas para permitir a manutenção flexível de acordo com os requisitos de atualizações. Neste caso o externo é ExternalCountryCode no arquivo ExternalCodeLists_iMERCADO.xls.	
7.2.15		InvestorType	InvstrTp	[0..1]	ExternalInvestorTypeCode	int	Identifies the type of non-resident investor. This field requires an external code list. Those codes and values have been made external spreadsheet files to allow a flexible maintenance according to the updates requirements. In this case the external is ExternalInvestorTypeCode in the file ExternalCodeLists_iMERCADO.xls	Identifica o tipo da titularidade da conta do investidor não residente. Este campo requer uma lista de código externo. Esses códigos e valores foram feitas em planilhas externas para permitir a manutenção flexível de acordo com os requisitos de atualizações. Neste caso o externo é ExternalInvestorTypeCode no arquivo ExternalCodeLists_iMERCADO.xls.	
7.2.16		StatusNIF	StsNIF	[0..1]	ExternalNIFIndicatorCode	int	Shows whether the account holder (nonresident customer or nonresident investor) has a Tax Identification Number. This field requires an external code list. Those codes and values have been made external spreadsheet files to allow a flexible maintenance according to the updates requirements. In this case the external is ExternalNIFIndicatorCode in the file ExternalCodeLists_iMERCADO.xls	Indica se o investidor não residente tem o documento NIF. Este campo requer uma lista de código externo. Esses códigos e valores foram feitas em planilhas externas para permitir a manutenção flexível de acordo com os requisitos de atualizações. Neste caso o externo é ExternalNIFIndicatorCode	



								no arquivo ExternalCodeLists_iMERCADO.xls.	
7.2.17		PostalAddress	PstlAdr	[1..3]	+			Information that locates and identifies a specific address, as defined by postal services.	Endereço cadastrado no serviço dos Correios.
7.2.17.1		AddressType	AdrTp	[1..1]	ExternalAddressTypeCode	int		Identifies the nature of the postal address. This field requires an external code list. Those codes and values have been made external spreadsheet files to allow a flexible maintenance according to the updates requirements from BM&FBOVESPA. In this case the external identification is ExternalAddressTypeCode in the file ExternalCodeLists_iMERCADO.xls.	Identifica a natureza do endereço. Este campo requer uma lista de código externo. Esses códigos e valores foram feitos em planilhas externas para permitir a manutenção de acordo com os requisitos de atualizações da BM&FBOVESPA. Neste caso o externo é ExternalAddressTypeCode no arquivo ExternalCodeLists_iMERCADO.xls.
7.2.17.2		MailingIndicator	MIngInd	[1..1]	YesNoIndicator	boolean		This field is used to indicate if the address registered is Principal address type. If filled as "true", the system ignores the type (HOME or BIZZ) from the AddressType field and will register the address as Principal.	Este campo é utilizado para indicar se o endereço cadastrado é do tipo Principal. Caso seja preenchido como "true", o sistema ignorará o tipo (HOME ou BIZZ) do campo AddressType e cadastrará o endereço como Principal.
7.2.17.3		RegistrationAddressIndicator	RegnAdrInd	[1..1]	YesNoIndicator	boolean		Indicates whether the address is the official address of the party. This field is not used by BM&FBOVESPA. This field should be filled with default "true".	Informa se o endereço é o endereço oficial da entidade. Este campo não é utilizado pela BM&FBOVESPA e deve ser preenchido com o valor padrão "true".
7.2.17.4		Address	Adr	[1..1]	+			Postal address of a party.	Endereço postal de uma entidade.
7.2.17.4.1		StreetName	StrtNm	[0..1]	Max70Text	string maxLength = 70 minLength = 1		Name of a street or thoroughfare.	Nome de um logradouro.
7.2.17.4.2		AddressLine	AdrLine	[0..1]	Max70Text	string maxLength = 70 minLength = 1		Information that locates and identifies a specific address, as defined by postal services, that is presented in free format text. Specifies the complement of the street number including information about block, floor, lot, and building name.	Endereço cadastrado no serviço dos Correios. É apresentado em formato de texto livre. Especifica o complemento do número do logradouro, incluindo informações sobre quadra, andar,



								lote e nome do edifício.	
7.2.17.4.3		BuildingNumber	BldgNb	[1..1]	Max16Text	string maxLength = 16 minLength = 1	Number that identifies the position of a building on a street.	Número que identifica a posição de uma edificação em um logradouro.	
7.2.17.4.4		PostCode	PstCd	[1..1]	Max16Text	string maxLength = 16 minLength = 1	Identifier consisting of a group of letters and/or numbers that is added to a postal address to assist the sorting of mail.	Código de Endereçamento Postal	
7.2.17.4.5		TownName	TwnNm	[1..1]	Max35Text	string maxLength = 35 minLength = 1	Name of a built-up area, with defined boundaries, and a local government. This field requires an external code list. Those codes and values have been made external spreadsheet files to allow a flexible maintenance according to the updates requirements from BM&FBOVESPA. In this case the external is ExternalCityCode in the file ExternalCodeLists_iMERCADO.xls if the Country is Brazil (BRA).	Nome da cidade Este campo requer uma lista externa de códigos. Os códigos e valores foram disponibilizados em uma planilha externa para permitir uma manutenção flexível em consonância com os requisitos de atualização da BM&FBOVESPA. Neste caso a lista externa é ExternalCityCode se o país for Brasil (BRA) e está disponível no arquivo ExternalCodeLists_iMERCADO.xls	
7.2.17.4.6		CountrySubDivision	CtrySubDvsn	[1..1]	Max50Text	string minLength = 1 maxLength = 50	Identifies a subdivision of a country eg, state, region, county. This field requires an external code list. Those codes and values have been made external spreadsheet files to allow a flexible maintenance according to the updates requirements from BM&FBOVESPA. In this case the external file is ExternalStateCode in the file ExternalCodeLists_iMERCADO.xls if the Country is Brazil (BRA).	Identifica o estado. Este campo requer uma lista externa de códigos. Os códigos e valores foram disponibilizados em uma planilha externa para permitir uma manutenção flexível em consonância com os requisitos de atualização da BM&FBOVESPA. Neste caso a lista externa é ExternalStateCode se o país for Brasil (BRA) e está disponível no arquivo ExternalCodeLists_iMERCADO.xls.	
7.2.17.4.7		Country	Ctry	[1..1]	ExternalCountryCode	string length = 3	Nation with its own government. This field requires an external code list. Those codes and values have been made external spreadsheet files to allow a flexible maintenance according to the updates requirements. In this case the external is ExternalCountryCode in the file	País Este campo requer uma lista de código externo. Esses códigos e valores foram feitas em planilhas externas para permitir a manutenção flexível de acordo com os requisitos	



							ExternalCodeLists_iMERCADO.xls	de atualizações. Neste caso o externo é ExternalCountryCode no arquivo ExternalCodeLists_iMERCADO.xls.	
7.2.17.4.8		DistrictName	DstrctNm	[0..1]	Max72Text	string maxLength = 72 minLength = 1	Name of the District.	Nome do bairro.	
7.2.18		AlternativeOther Identification	AlttrntvOthrlid	[0..10]	+		Alternative identification, for example, national registration identification number, passport number, or an account number used to further identify the beneficial owner, for example, a Central Provident Fund (CPF) account as required for Singapore.	Identificação alternativa. Por exemplo, número de registro nacional de identificação do passaporte ou um número de conta utilizado para identificar seu beneficiário. Uma conta Central Provident Fund (CTP) é obrigatória em Singapura.	
7.2.18.1		ExtendedIdentificationType	XtrndedIdTp	[1..1]	Extended350 Code	string maxLength = 350 minLength = 1	Specifies the nature of the identification. This field requires an external code list. Those codes and values have been made external spreadsheet files to allow a flexible maintenance according to the updates requirements from BM&FBOVESPA. In this case the external is ExternalIdentificationTypeCode in the file ExternalCodeLists_iMERCADO.xls	Especifica a natureza da identificação. Este campo requer uma lista de código externo. Esses códigos e valores foram feitas em planilhas externas para permitir a manutenção flexível de acordo com os requisitos de atualizações da BM&FBOVESPA. Neste caso o externo é ExternalIdentificationTypeCode no arquivo ExternalCodeLists_iMERCADO.xls	
7.2.18.2		Identification	Id	[1..1]	Max35Text	string maxLength = 35 minLength = 1	Document identification number.	Número do documento de identificação.	
7.2.18.3		Issuer	Issr	[0..1]	Max35Text	string maxLength = 35 minLength = 1	Entity that assigns the identifier. This field requires an external code list. Those codes and values have been made external spreadsheet files to allow a flexible maintenance according to the updates requirements from BM&FBOVESPA. In this case the external is ExternalIssuerCode in the file ExternalCodeLists_iMERCADO.xls	Entidade que atribui o identificador. Este campo requer uma lista de código externo. Esses códigos e valores foram feitas em planilhas externas para permitir a manutenção flexível de acordo com os requisitos de atualizações da BM&FBOVESPA. Neste caso o	



								externo é ExternalIssuerCode no arquivo ExternalCodeLists_iMERCADO.xls.	
7.2.18.4		State	State	[0..1]	ExternalState Code	string length = 2	State where the identification was issued. This field requires an external code list. Those codes and values have been made external spreadsheet files to allow a flexible maintenance according to the updates requirements from BVMF. In this case the external is ExternalStateCode.xls in the file ExternalCodeLists_iMERCADO.xls.	Estado onde a identificação foi emitida. Este campo requer uma lista de código externo. Esses códigos e valores foram feitas em planilhas externas para permitir a manutenção flexível de acordo com os requisitos de atualizações da BM&FBOVESPA. Neste caso o externo é ExternalStateCode.xls no arquivo ExternalCodeLists_iMERCADO.xls.	
7.2.18.5		Country	Ctry	[0..1]	ExternalCountryCode	string length = 3	Country where the identifications was issued. This field requires an external code list. Those codes and values have been made external spreadsheet files to allow a flexible maintenance according to the updates requirements from BM&FBOVESPA. In this case the external is ExternalCountryCode in the file ExternalCodeLists_iMERCADO.xls.	País onde a identificação foi emitida. Este campo requer uma lista externa de códigos. Os códigos e valores foram disponibilizados em uma planilha externa para permitir uma manutenção flexível em consonância com os requisitos de atualização da BM&FBOVESPA. Neste caso a lista externa é ExternalCountryCode e está disponível no arquivo ExternalCodeLists_iMERCADO.xls.	
7.2.18.6		IssueDate	IsseDt	[0..1]	ISODate	date	Date at which the identification was issued.	Data em que a identificação foi emitida	
7.2.18.7		ExpiryDate	XpryDt	[0..1]	ISODate	date	Date at which the identification expires.	Data em que a identificação expira.	
7.2.18.8		DateDepartureCountry	DtDprtur eCtry	[0..1]	ISODate	date	Date of departure from the Country.	Data de saída do país.	
8.0		SelicAccount	SelicAccount	[0..1]	+		Selic Account used by the Custodians to deposit public bonds.	Conta Selic utilizada pelos Custodiantes para depósito de	



								títulos públicos.	
8.1		Proprietary	Prtry	[1..1]	+			Unique identifier for an account. It is assigned by the account servicer using a proprietary identification scheme.	Identificador único para uma conta, usando um schema de identificação proprietária.
8.1.1		Identification	Id	[1..1]	Max35Text	string maxLength = 35 minLength = 1		Number account identification. Unique identification for the account investors. e.g 115 = Account Number	Número de identificação da conta. Identificação única para a conta do investidor. Ex: 115 = Número da Conta
9.0		CollateralSelicAccount	CollSelicAcct	[0..1]	+			Selic Account used by Custodians to deposit public securities used as collateral.	Conta Selic utilizada pelos Custodiantes para depósito de títulos públicos utilizados como garantias.
9.1		Proprietary	Prtry	[1..1]	+			Unique identifier for an account. It is assigned by the account servicer using a proprietary identification scheme.	Identificador único para uma conta, usando um schema de identificação proprietária.
9.1.1		Identification	Id	[1..1]	Max35Text	string maxLength = 35 minLength = 1		Number account identification. Unique identification for the account investors. e.g 115 = Account Number	Número de identificação da conta. Identificação única para a conta do investidor. Ex: 115 = Número da Conta



imb.517.01 - RegistrationDataStatusAdvice

Funcionalidade da mensagem

A mensagem RegistrationDataStatusAdvice é enviada pela B3 ao Participante de Negociação Pleno (PNP), Participante de Liquidação (PL) ou Custodiante para informar a situação de uma solicitação de dados cadastrais e de uma aprovação de envio de dados cadastrais.

Regras

N/A.

Estrutura da mensagem RegistrationDataStatusAdvice (imb.517.01)

INDEX	OR	Message Item	Tag	Mult.	Data Type	Data Type Details	Description	Descrição	Regra
1.0		Identification	Id	[1..1]	+		Identification assigned by the participant is sending this message.	Identificação atribuída pelo participante que está enviando essa mensagem.	
1.1		TransactionIdentification	Txid	[1..1]	Max35Text	string maxLength = 35 minLength = 1	Unique transaction ID, known by the participant.	Identificação única da transação, conhecida pelo participante.	
2.0		References	Refs	[1..1]	+		This block should be filled if the message has been requested by the message imb.513.01. This reference is the assigned by participant in the request message.	Este bloco deve ser preenchido caso essa mensagem tenha sido solicitada através da mensagem imb.513.01. Essa referência é aquela atribuída pelo participante na mensagem de solicitação.	
2.1		Reference	Ref	[1..1]	+		Reference to the linked transaction.	Referência de uma transação.	



2.1.1		ExecutingParty TransactionIden tification	ExctgPty TxId	[1..1]	Max35Text	string maxLength = 35 minLength = 1	Identification of the confirmation transaction as known by the executing party.	Identificação única da transação, conhecida pelo participante.	
3.0		PartyIdentificati on	PtyId	[1..1]	+		Provides the participant identification receiving the message	Fornece dados de identificação do participante que recebe a mensagem	
3.1		ProprietaryIdent ification	PrtryId	[1..1]	+		Unique and unambiguous identifier, as assigned to a financial institution using a proprietary identification scheme.	Identificação única atribuída a uma instituição usando um schema de identificação proprietária.	
3.1.1		Identification	Id	[1..1]	Max35Text	string maxLength = 35 minLength = 1	Unique and unambiguous identifier, as assigned to a financial institution using a proprietary identification scheme. This field requires an external code list. Those codes and values have been made external spreadsheet files to allow a flexible maintenance according to the updates requirements from B3. In this case the external identification is ExternalRole in the file ExternalCodeLists_BVMF.xls. The identification of the party must be informed in the standard below: Role+PartyIdentification e.g 3-123456, where 3 means TP (Trading Participant).	Identificação única como é conhecida uma instituição usando um schema de identificação proprietária. Este campo requer uma lista de código externo. Esses códigos e valores foram feitos em planilhas externas para permitir a manutenção de acordo com os requisitos de atualizações da B3. Neste caso, o externo é ExternalRole no arquivo ExternalCodeLists_BVMF.xls. A identificação do participante precisa ser informada no padrão abaixo: Categoria+Identificação do Participante ex: 3-123456, onde 3 significa PNP (Participante de Negociação Pleno).	
3.1.2		Issuer	Issr	[1..1]	Max35Text	string maxLength = 35 minLength = 1	Entity that assigns the identification.e.g BM&FBOVESPA. This field should be filled with default value = 40.	Entidade que emitiu a identificação. Ex: BM&FBOVESPA . Este campo deve ser preenchido com o valor default = 40.	



3.1.3		SchemeName	SchmeNm	[1..1]	Max35Text	string maxLength = 35 minLength = 1	Identification type code. E.g. CÓDIGO PARTICIPANTE BM&FBOVESPA. This field should be filled with default value = 39.	Código do tipo de documento. Ex: CÓDIGO PARTICIPANTE BM&FBOVESPA. Este campo deve ser preenchido com o valor default = 39.	
4.0		RegistrationDataStatus	RegnDataSts	[1..1]	+		This block contains the registration data request status or the error to the request	Este bloco contém a situação da solicitação de dados cadastrais ou o erro encontrado para a solicitação.	
4.1		ProprietaryStatus	PrtrySts	[1..1]	+		Status information related to the request.	Informações da situação relacionada a solicitação.	
4.1.1		StatusCode	StsCd	[1..1]	Max10Text	string maxLength = 10 minLength = 1	Provides a proprietary status of each processing requested. This field requires an external code list. These codes and values have been made external spreadsheet files to allow a flexible maintenance according to the updates requirements from BM&FBOVESPA. In this case the external file is ExternalRegistrationStatusCode in the file ExternalCodeLists_iMercado.xls	Identificação proprietária da situação de cada processamento solicitado na mensagem. Este campo requer uma lista de códigos externos. Esses códigos e valores foram feitos em planilhas externas para permitir a manutenção flexível de acordo com os requisitos de atualizações da BM&FBOVESPA. Neste caso o externo é ExternalRegistrationStatusCode localizado no arquivo ExternalCodeLists_iMercado.xls	
4.2		ErrorIdentification	Errld	[0..*]	+		Block with error information generated.	Bloco com informação do erro gerado.	
4.2.1		RuleIdentification	Ruleld	[1..1]	Max10Text	string maxLength = 10 minLength = 1	Code identification related to the rule that was violated by the rejected message.	Código da regra que foi violada causando a rejeição da mensagem de origem.	