



Definition – Message Catalogue

Date: September 06, 2018

***iMercado – Nonresident Investor Registration
Form***

iMercado – Nonresident Investor Registration Form

Message Definition Report

This document describes a series of message definitions, which were developed by B3 and will be used in the pre-matching flows of iMercado.



Definition – Message Catalogue

Date: September 06, 2018

***iMercado – Nonresident Investor Registration
Form***

Change Log

Date	Version	Description	Responsible
April 10, 2017	1.0	First draft	
July 03, 2017	1.1	Inclusion of new attributes in the imb.516.01 message.	
October 03, 2017	1.2	Field definition modifications in the imb.515.01 and imb.517.01 messages.	
July 13, 2018	1.3	imb.516 message modification	
July 24, 2018	1.3	Inclusion of the Data Type Details information column in all messages.	
September 06, 2018	1.4	Inclusion of new attributes in the imb.516.01 and imb.514.01 messages	



Definition – Message Catalogue

Date: September 06, 2018

***iMercado – Nonresident Investor Registration
Form***

Detailed description in the “Change Log” document.

Schema Version

The version of this catalogue encompasses the following versions of XDS schemas.

Message Name	XSD Schema Version
imb.511.01	1.0
imb.513.01	1.0
imb.514.01	1.1
imb.515.01	1.0
imb.516.01	1.3
imb.517.01	1.0



Content

Change Log	2
Schema Version	3
Overview	Erro! Indicador não definido.
<i>Scope</i>	Erro! Indicador não definido.
<i>Message List</i>	Erro! Indicador não definido.
<i>How to Read</i>	Erro! Indicador não definido.
Message Flows	Erro! Indicador não definido.
<i>Request to receive registration data</i>	Erro! Indicador não definido.
Introduction.....	Erro! Indicador não definido.
Scenario 1: Full Trading Participant or Settlement Participant requests registration data – Accepted by the CST.....	9
Scenario 2: Full Trading Participant or Settlement Participant requests registration data – Rejected by the CST.....	11
Scenario 3: Full Trading Participant or Settlement Participant requests registration data – with error	12
<i>Acceptance or rejection of sending registration data</i>	Erro! Indicador não definido.
Introduction.....	Erro! Indicador não definido.
Scenario 1: Custodian accepts sending registration data	13
Scenario 2: Custodian rejects sending registration data	15
Scenario 3: Custodian accepts or rejects sending registration data – with error	16
<i>Update of registration data</i>	Erro! Indicador não definido.
Introduction.....	Erro! Indicador não definido.
Scenario 1: B3 informs update of registration data	17



imb.513.01 – RegistrationDataRequest	18
Message functionality	Erro! Indicador não definido.
Rules	Erro! Indicador não definido.
M – RegistrationDataRequest (imb.513.01)	18
imb.514.01 – RegistrationDataApprovalRequest	21
Message functionality	Erro! Indicador não definido.
Rules	Erro! Indicador não definido.
Message structure – RegistrationDataApprovalRequest (imb.514.01)	21
imb.515.01 - RegistrationDataApprovalResponse	25
Message functionality	Erro! Indicador não definido.
Rules	Erro! Indicador não definido.
Message structure – RegistrationDataApprovalResponse (imb.515.01)	25
imb.516.01 - RegistrationDataDetails	29
Message functionality	Erro! Indicador não definido.
Rules	Erro! Indicador não definido.
Message structure – RegistrationDataDetails (imb.516.01)	29
imb.517.01 - RegistrationDataStatusAdvice	53
Message functionality	Erro! Indicador não definido.
Message structure RegistrationDataStatusAdvice (imb.517.01)	53



Definition – Message Catalogue

Date: September 06, 2018

***iMercado – Nonresident Investor Registration
Form***

Overview

Scope

This document describes the series of message definitions developed by B3 that will be used in the Registration Form flows of iMercado.

Trading scenarios have been modeled and a series of XML messages conceived. In due course, these messages will be submitted to the ISO20022 registration body for approval. Each trading scenario is represented by a standardized work flow and a fixed number of normalized messages.



Message List

1. RegistrationDataRequest <imb.513.01>

The RegistrationDataRequest message is sent by the Full Trading Participant (FTP) or Settlement Participant (SP) to B3 to request receipt of the investor's registration data.

2. RegistrationDataApprovalRequest <imb.514.01>

The RegistrationDataApprovalRequest message is sent by B3 to the Custodian (CST) to request acceptance to send the investor's registration data to the Full Trading Participant (FTP) or Settlement Participant (SP).

3. RegistrationDataApprovalResponse <imb.515.01>

The RegistrationDataApprovalResponse message is sent by the Custodian (CST) to B3 to accept or reject the request received to send the investor's registration data.

4. RegistrationDataDetails <imb.516.01>

The RegistrationDataDetails message is sent by B3 to the Full Trading Participant (FTP) or Settlement Participant (SP) to inform the investor's registration data.

5. RegistrationDataStatusAdvice <imb517.01>

The RegistrationDataStatusAdvice message is sent by B3 to the Full Trading Participant (FTP), Settlement Participant (SP) or Custodian (CST) to inform the status of a registration data request and of an approval to send registration data.



Definition – Message Catalogue

Date: September 06, 2018

***iMercado – Nonresident Investor Registration
Form***

How to Read

Unified Modeling Language (UML) has been used to describe logical and business models. As an understanding of UML is not a requirement for the discussion about business standards, the data format for messages is presented in a friendlier way. This manner of representation is generated automatically from models, thus assuring that the model's information is absolutely congruent with the published rule.



Message Flows

Request to receive registration data

Introduction

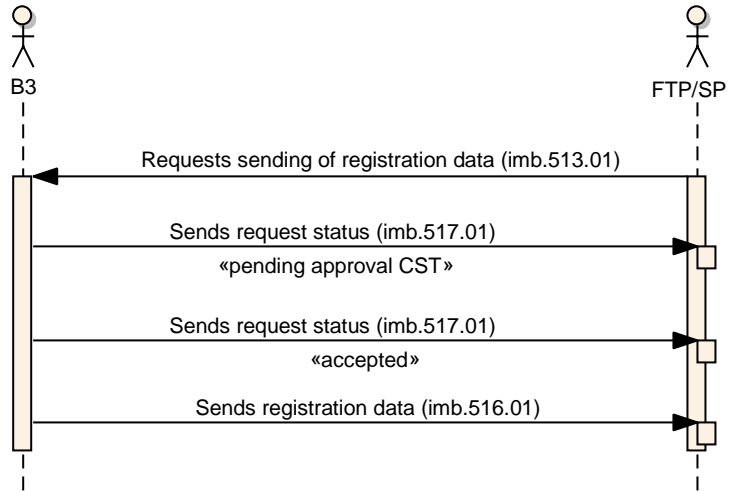
This flow illustrates use of the RegistrationDataRequest message in typical sequential scenarios to request the investor's registration data.

Scenario 1: Full Trading Participant or Settlement Participant requests registration data – Accepted by the CST

This is the most basic and elementary scenario for the Full Trading Participant (FTP) or Settlement Participant (SP) to request the receipt of information about the investor's registration data.

- The Full Trading Participant (FTP) or Settlement Participant (SP) sends the RegistrationDataRequest <imb.513.01> message to B3, requesting the investor's registration data;
- B3 sends the RegistrationDataStatusAdvice <imb.517.01> message to the Full Trading Participant (FTP) or Settlement Participant (SP), informing the status of the request – pending acceptance by the Custodian (CST);
- B3 sends the RegistrationDataStatusAdvice <imb.517.01> message to the Full Trading Participant (FTP) or Settlement Participant (SP) and Custodian (CST), informing the status of the request – accepted by the Custodian;
- B3 sends the RegistrationDataDetails <imb.516.01> message to the Full Trading Participant (FTP) or Settlement Participant (SP), informing the requested registration data.

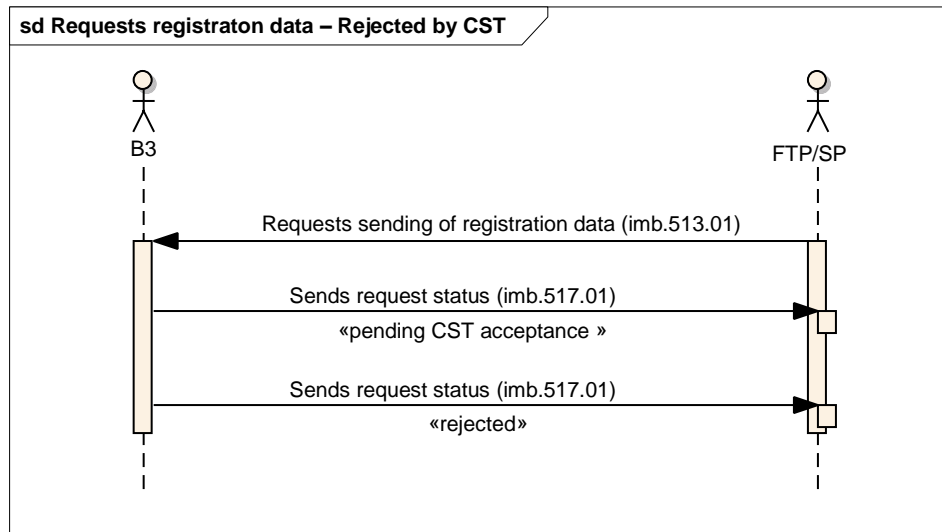
sd Requests registration data – Accepted by CST



Scenario 2: Full Trading Participant or Settlement Participant requests registration data – Rejected by the CST

This is the most basic and elementary scenario for the Full Trading Participant (FTP) or Settlement Participant (SP) to request the receipt of information about the investor's registration data.

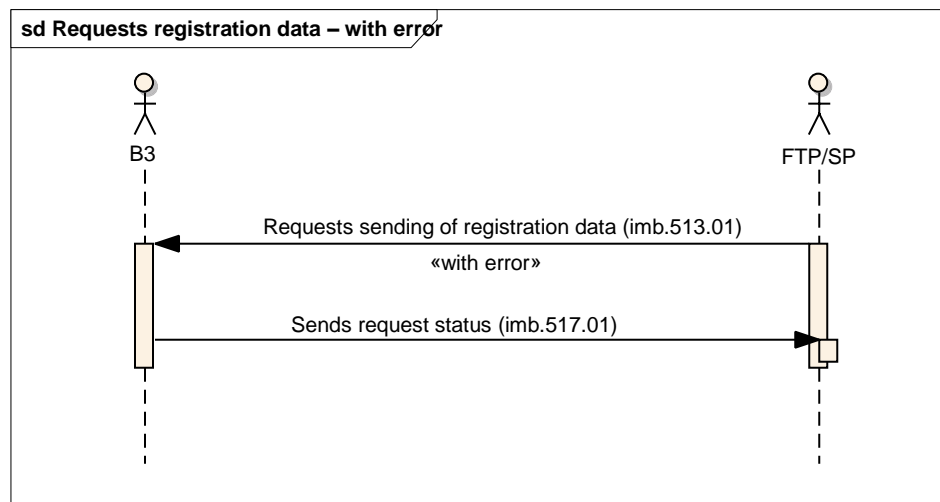
- The Full Trading Participant (FTP) or Settlement Participant (SP) sends the RegistrationDataRequest <imb.513.01> message to B3, requesting the investor's registration data;
- B3 sends the RegistrationDataStatusAdvice <imb.517.01> message to the Full Trading Participant (FTP) or Settlement Participant (SP), informing the status of the request – pending acceptance by the Custodian (CST);
- B3 sends the RegistrationDataStatusAdvice <imb.517.01> message to the Full Trading Participant (FTP) or Settlement Participant (SP) and Custodian (CST), informing the status of the request – rejected by the Custodian;



Scenario 3: Full Trading Participant or Settlement Participant requests registration data – with error

This scenario is for requesting receipt of registration data with error.

- The Full Trading Participant (FTP) or Settlement Participant (SP) sends the RegistrationDataRequest <imb.513.01> message to B3, requesting the investor's registration data – with error;
- B3 sends the RegistrationDataStatusAdvice <imb.517.01> message, informing the reason for rejection of the request.





Acceptance or rejection of sending registration data

Introduction

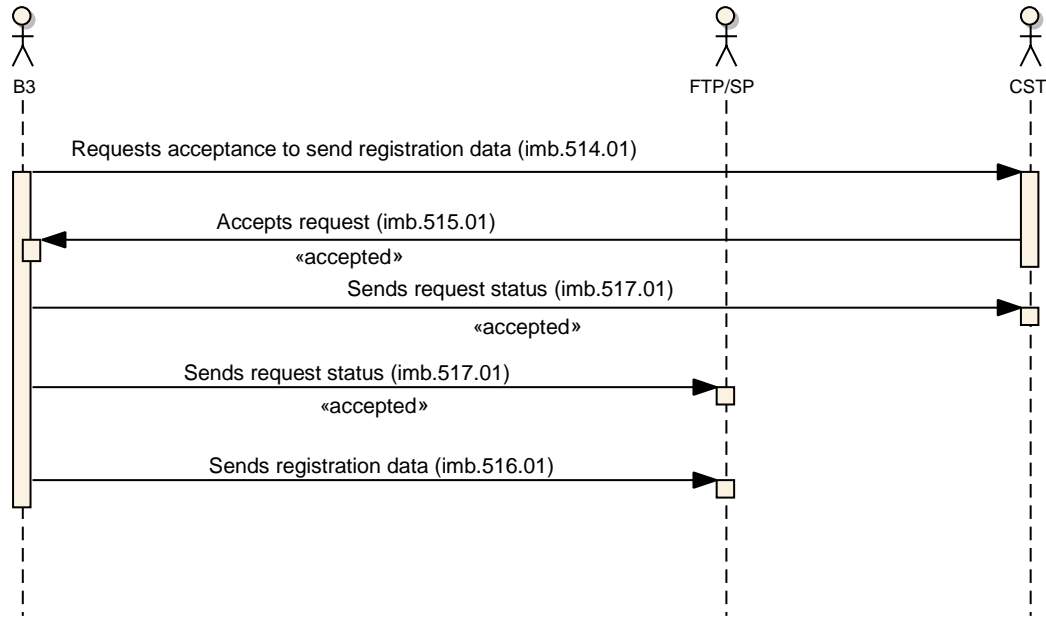
This flow illustrates use of the RegistrationDataApprovalResponse message in typical sequential scenarios to accept or reject a request to send registration data.

Scenario 1: Custodian accepts sending registration data

This is the most basic and elementary scenario for accepting and sending the investor's registration data.

- B3 sends the RegistrationDataApprovalRequest <imb.514.01> message to the Custodian (CST), requesting acceptance for the sending of registration data;
- The Custodian (CST) sends the RegistrationDataApprovalResponse <imb.515.01> message to B3, accepting or rejecting the sending of registration data.
- B3 sends the RegistrationDataStatusAdvice <imb.517.01> message to the Full Trading Participant (FTP) or Settlement Participant (SP) and to the Custodian (CST), informing the request status – accepted.
- B3 sends the RegistrationDataDetails <imb.516.01> message to the Full Trading Participant (FTP) or Settlement Participant (SP), informing the requested registration data.

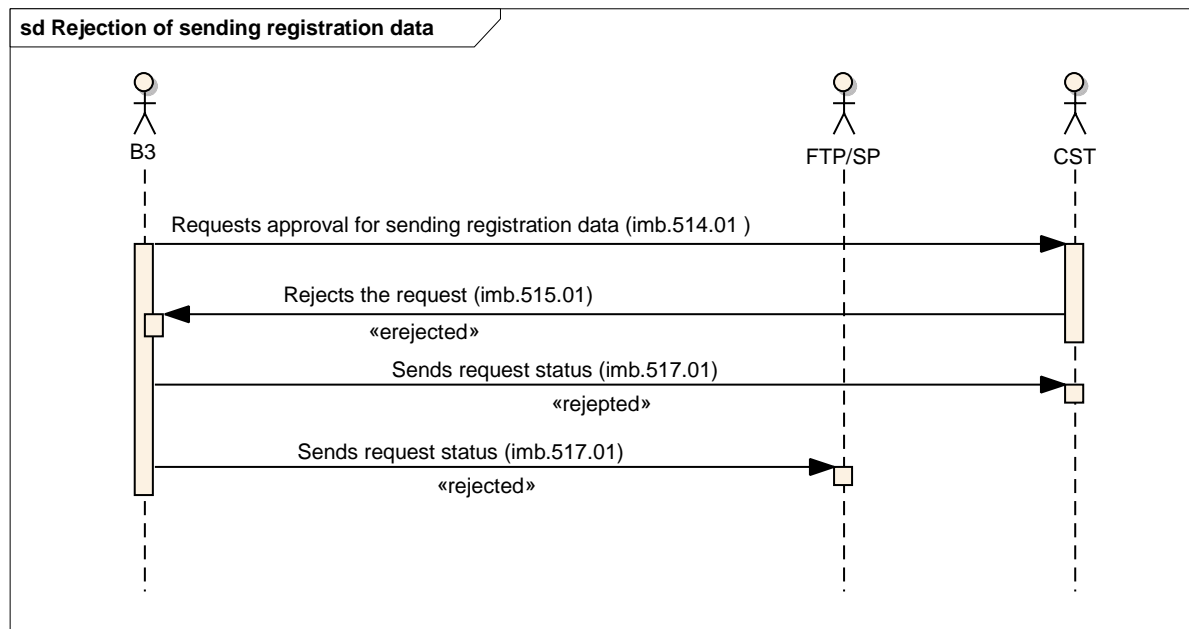
sd Acceptance of sending registration data



Scenario 2: Custodian rejects sending registration data

This is the most basic and elementary scenario to reject sending the investor's registration data.

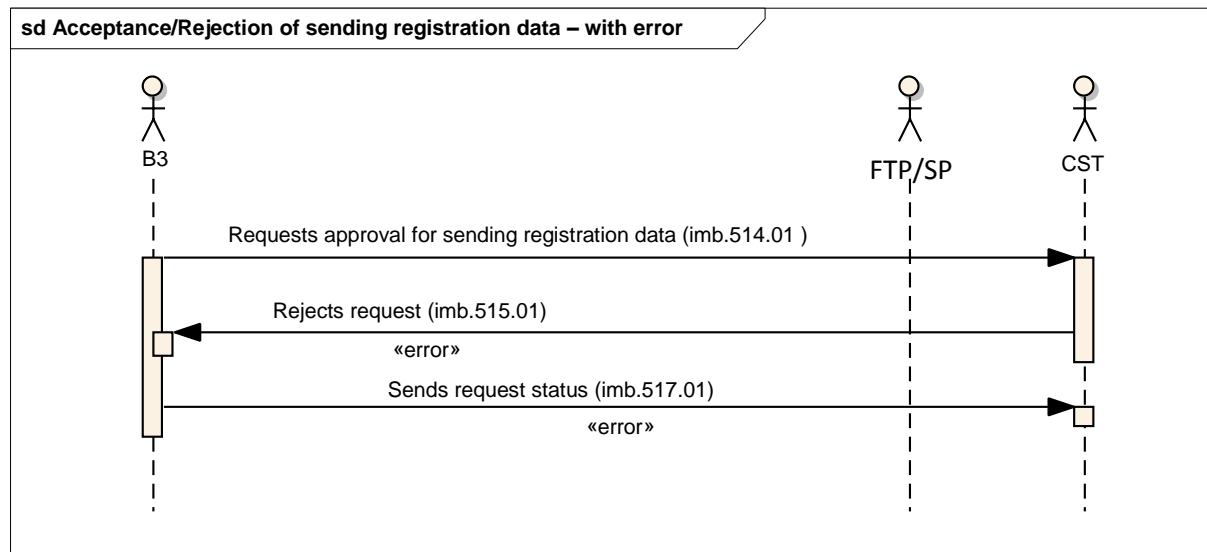
- B3 sends the RegistrationDataApprovalRequest <imb.514.01> message to the Custodian, requesting the rejection of sending registration data;
- The Custodian sends the RegistrationDataApprovalResponse <imb.515.01> message to B3, rejecting the sending of registration data.
- B3 sends the RegistrationDataStatusAdvice <imb.517.01> message to the Full Trading Participant (FTP) or Settlement Participant (SP) and Custodian, informing the request status – rejected.



Scenario 3: Custodian accepts or rejects sending registration data – with error

This is a scenario for the acceptance/rejection of sending registration data – with error.

- B3 sends the RegistrationDataApprovalRequest <imb.514.01> message to the Custodian (CST), requesting acceptance or rejection of sending registration data;
- The Custodian (CST) sends the RegistrationDataApprovalResponse <imb.515.01> message to B3, accepting or rejecting the sending of registration data – with error.
- B3 sends the RegistrationDataStatusAdvice <imb.517.01> message informing the reason for the request rejection.





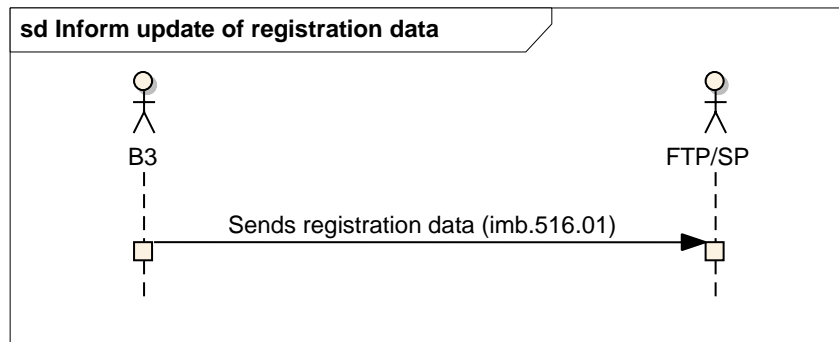
Update of registration data

Introduction

This flow illustrates use of the RegistrationDataDetails message in typical sequential scenarios to inform an update of registration data in a custody account.

Scenario 1: B3 informs update of registration data

This is the most basic and elementary scenario to inform automatically an update of registration data.





imb.513.01 – Registration DataRequest

Message functionality

The RegistrationDataRequest message is sent by the Full Trading Participant (FTP) or Settlement Participant (SP) to B3 to request receipt of the investor's registration data.

Rules

N/A.

Message structure – RegistrationDataRequest (imb.513.01)

INDEX	OR	Message Item	Tag	Mult.	Data Type	Data Type Details	Description	Descrição	Regra
1.0		Identification	Id	[1..1]	+		Identification assigned by the participant sending this message.	Identificação atribuída pelo participante que está enviando essa mensagem.	
1.1		TransactionIdentification	Txid	[1..1]	Max35Text	string maxLength = 35 minLength = 1	Unique transaction ID known by the participant.	Identificação única da transação, conhecida pelo participante.	
2.0		CustodianInformation	CtdnInf	[1..1]	+		Identifies the Custodian ID code and the Custodian Account ID.	Contém as informações do agente de custódia e conta de custódia.	
2.1		PartyIdentification	PtyId	[1..1]	+		Provides details about the participant's identification.	Fornecer detalhes de identificação do participante.	
2.1.1		ProprietaryIdentification	PrtryId	[1..1]	+		Unique and unambiguous identifier, as assigned to a financial institution using a proprietary identification scheme.	Identificação única atribuída a uma instituição usando um esquema de identificação proprietária.	



2.1.1.1		Identification	Id	[1..1]	Max35Text	string maxLength = 35 minLength = 1	<p>Unique and unambiguous identifier, as assigned to a financial institution using a proprietary identification scheme.</p> <p>This field requires an external code list. Those codes and values have been made on external spreadsheet files to allow flexible maintenance according to the updates requirements from B3. In this case, the external identification is ExternalRole in the file ExternalCodeLists_iMERCADO.xls.</p> <p>The participant's identification must be informed in the standard below: Role+PartyIdentification e.g 3-123456, where 3 means FTP (Full Trading Participant).</p>	<p>Identificação única como é conhecida uma instituição usando um esquema de identificação proprietária.</p> <p>Este campo requer uma lista de código externo. Esses códigos e valores foram feitos em planilhas externas para permitir a manutenção de acordo com os requisitos de atualizações da B3. Neste caso, o externo é ExternalRole no arquivo ExternalCodeLists_iMERCADO.xls.</p> <p>A identificação do participante precisa ser informada no padrão abaixo: Categoria+Identificação do Participante ex: 3-123456, onde 3 significa PNP (Full Trading Participant).</p>
2.1.1.2		Issuer	Issr	[1..1]	Max35Text	string maxLength = 35 minLength = 1	<p>Entity that assigns the identification, e.g., iMercado. This field requires an external code list. These codes and values have been made on external spreadsheet files to allow flexible maintenance according to the updates requirements. In this case, the external code is ExternalIssuerCode in the file ExternalCodeLists_iMERCADO.xls</p>	<p>Entidade que emitiu a identificação.Ex: iMercado. Este campo requer uma lista de código externo. Esses códigos e valores foram feitas em planilhas externas para permitir a manutenção flexível de acordo com os requisitos de atualizações. Neste caso o externo é ExternalIssuerCode no arquivo ExternalCodeLists_iMERCADO.xls.</p>
2.1.1.3		SchemeName	SchmeNm	[1..1]	Max35Text	string maxLength = 35 minLength = 1	<p>Identification type code. E.g. CÓDIGO PARTICIPANTE IMERCADO. This field requires an external code list. Those codes and values have been made on external spreadsheet files to allow flexible maintenance according to the updates requirements. In this case, the external code is ExternalIdentificationTypeCode in the file ExternalCodeLists_iMERCADO.xls.</p>	<p>Código do tipo de documento. Ex: CÓDIGO PARTICIPANTE IMERCADO. Este campo requer uma lista de código externo. Esses códigos e valores foram feitas em planilhas externas para permitir a manutenção flexível de acordo com os requisitos de atualizações. Neste caso o externo é ExternalIdentificationTypeCode no arquivoExternalCodeLists_iMERCADO.xls.</p>



Definition – Message Catalogue

Date: September 06, 2018

***iMercado – Nonresident Investor
Registration Form***

2.2		AccountIdentification	AcctId	[1..1]	+		Provides account identification.	Fornecer dados de identificação da conta.	
2.2.1		Proprietary	Prtry	[1..1]	+		Unique identifier for an account. It is assigned by the account servicer using a proprietary identification scheme.	Identificador único para uma conta, usando um esquema de identificação proprietária.	
2.2.1.1		Identification	Id	[1..1]	Max35Text	string maxLength = 35 minLength = 1	Number account identification. Unique identification for the investor's account, e.g, 115 = Account Number	Número de identificação da conta. Identificação única para a conta do investidor. Ex: 115 = Número da Conta	



imb.514.01 – RegistrationDataApprovalRequest

Message functionality

The RegistrationDataApprovalRequest message is sent by B3 to the Custodian (CST) to request acceptance of sending the investor's registration data to the Full Trading Participant (FTP) or Settlement Participant (SP).

Rules

N/A.

Message structure – RegistrationDataApprovalRequest (imb.514.01)

INDEX	OR	Message Item	Tag	Mult.	Data Type	Data Type Details	Description	Descrição	Regra
1.0		Identification	Id	[1..1]	+		Identification assigned by the participant sending this message.	Identificação atribuída pelo participante que está enviando essa mensagem.	
1.1		TransactionIdentification	Txid	[1..1]	Max35Text	string maxLength = 35 minLength = 1	Unique transaction ID known by the participant.	Identificação única da transação, conhecida pelo participante.	
2.0		PartyIdentification	PtyId	[1..1]	+		Provides details about the participant's identification.	Fornecer detalhes de identificação do participante.	
2.1		ProprietaryIdentification	PrtryId	[1..1]	+		Unique and unambiguous identifier, as assigned to a financial institution using a proprietary identification scheme.	Identificação única atribuída a uma instituição usando um esquema de identificação proprietária.	



2.1.1	Identification	Id	[1..1]	Max35Text	string maxLength = 35 minLength = 1	<p>Unique and unambiguous identifier, as assigned to a financial institution using a proprietary identification scheme.</p> <p>This field requires an external code list. Those codes and values have been made on external spreadsheet files to allow flexible maintenance according to the updates requirements from B3. In this case, the external identification is ExternalRole in the file ExternalCodeLists_iMERCADO.xls.</p> <p>The participant's identification must be informed in the standard below: Role+PartyIdentification e.g 3-123456, where 3 means FTP (Full Trading Participant).</p>	<p>Identificação única como é conhecida uma instituição usando um esquema de identificação proprietária.</p> <p>Este campo requer uma lista de código externo. Esses códigos e valores foram feitos em planilhas externas para permitir a manutenção de acordo com os requisitos de atualizações da B3. Neste caso, o externo é ExternalRole no arquivo ExternalCodeLists_iMERCADO.xls.</p> <p>A identificação do participante precisa ser informada no padrão abaixo: Categoria+Identificação do Participante ex: 3-123456, onde 3 significa PNP (Full Trading Participant).</p>
2.1.2	Issuer	Issr	[1..1]	Max35Text	string maxLength = 35 minLength = 1	<p>Entity that assigns the identification, e.g., iMercado. This field requires an external code list. Those codes and values have been made on external spreadsheet files to allow flexible maintenance according to the updates requirements. In this case, the external code is ExternalIssuerCode in the file ExternalCodeLists_iMERCADO.xls</p>	<p>Entidade que emitiu a identificação.Ex: iMercado. Este campo requer uma lista de código externo. Esses códigos e valores foram feitas em planilhas externas para permitir a manutenção flexível de acordo com os requisitos de atualizações. Neste caso o externo é ExternalIssuerCode no arquivo ExternalCodeLists_iMERCADO.xls.</p>
2.1.3	SchemeName	SchemeName	[1..1]	Max35Text	string maxLength = 35 minLength = 1	<p>Identification type code. E.g. CÓDIGO PARTICIPANTE IMERCADO. This field requires an external code list. Those codes and values have been made on external spreadsheet files to allow flexible maintenance according to the updates requirements. In this case, the external code is ExternalIdentificationTypeCode in the file ExternalCodeLists_iMERCADO.xls.</p>	<p>Código do tipo de documento. Ex: CÓDIGO PARTICIPANTE IMERCADO. Este campo requer uma lista de código externo. Esses códigos e valores foram feitas em planilhas externas para permitir a manutenção flexível de acordo com os requisitos de atualizações. Neste caso o externo é ExternalIdentificationTypeCode no arquivo ExternalCodeLists_iMERCADO.xls.</p>



3.0		CustodianInformation	CtdnInf	[1..1]	+		Identifies the Custodian ID code and the Custodian Account ID.	Contém as informações do agente de custódia e conta de custódia.	
3.1		PartyIdentification	PtyId	[1..1]	+		Provides details about the participant's identification.	Fornecer detalhes de identificação do participante.	
3.1.1		ProprietaryIdentification	PrtryId	[1..1]	+		Unique and unambiguous identifier, as assigned to a financial institution using a proprietary identification scheme.	Identificação única atribuída a uma instituição usando um esquema de identificação proprietária.	
3.1.1.1		Identification	Id	[1..1]	Max35Text	string maxLength = 35 minLength = 1	<p>Unique and unambiguous identifier, as assigned to a financial institution using a proprietary identification scheme.</p> <p>This field requires an external code list. Those codes and values have been made on external spreadsheet files to allow flexible maintenance according to the updates requirements from B3. In this case, the external identification is ExternalRole in the file ExternalCodeLists_iMERCADO.xls.</p> <p>The participant's identification must be informed in the standard below: Role+PartyIdentification e.g 3-123456, where 3 means FTP (Full Trading Participant).</p>	<p>Identificação única como é conhecida uma instituição usando um esquema de identificação proprietária.</p> <p>Este campo requer uma lista de código externo. Esses códigos e valores foram feitos em planilhas externas para permitir a manutenção de acordo com os requisitos de atualizações da B3. Neste caso, o externo é ExternalRole no arquivo ExternalCodeLists_iMERCADO.xls.</p> <p>A identificação do participante precisa ser informada no padrão abaixo: Categoria+Identificação do Participante ex: 3-123456, onde 3 significa PNP (Full Trading Participant).</p>	
3.1.1.2		Issuer	Issr	[1..1]	Max35Text	string maxLength = 35 minLength = 1	Entity that assigns the identification, e.g., iMercado. This field requires an external code list. Those codes and values have been made on external spreadsheet files to allow flexible maintenance according to the updates requirements. In this case, the external code is ExternalIssuerCode in the file ExternalCodeLists_iMERCADO.xls	Entidade que emitiu a identificação.Ex: iMercado. Este campo requer uma lista de código externo. Esses códigos e valores foram feitas em planilhas externas para permitir a manutenção flexível de acordo com os requisitos de atualizações. Neste caso o externo é ExternalIssuerCode no arquivo ExternalCodeLists_iMERCADO.xls.	



3.1.1.3		SchemeName	SchmeNm	[1..1]	Max35Text	string maxLength = 35 minLength = 1	Identification type code. E.g. CÓDIGO PARTICIPANTE IMERCADO. This field requires an external code list. Those codes and values have been made on external spreadsheet files to allow flexible maintenance according to the updates requirements. In this case, the external code is ExternalIdentificationTypeCode in the file ExternalCodeLists_iMERCADO.xls.	Código do tipo de documento. Ex: CÓDIGO PARTICIPANTE IMERCADO. Este campo requer uma lista de código externo. Esses códigos e valores foram feitas em planilhas externas para permitir a manutenção flexível de acordo com os requisitos de atualizações. Neste caso o externo é ExternalIdentificationTypeCode no arquivo ExternalCodeLists_iMERCADO.xls.	
3.2		AccountIdentification	AcctId	[1..1]	+		Provides account identification.	Fornecer dados de identificação da conta.	
3.2.1		Proprietary	Prtry	[1..1]	+		Unique identifier for an account. It is assigned by the account servicer using a proprietary identification scheme.	Identificador único para uma conta, usando um esquema de identificação proprietária.	
3.2.1.1		Identification	Id	[1..1]	Max35Text	string maxLength = 35 minLength = 1	Number account identification. Unique identification for the account investors, e.g., 115 = Account Number	Número de identificação da conta. Identificação única para a conta do investidor. Ex: 115 = Número da Conta	
4.0		StatusAccount	StsAcct	[1..1]	+		Account Status	Status da conta.	
4.1		SecurityAccount StatusReason	SctyAcct StsRsn	[1..1]	ExternalStatusCode	int	Defines the account status. This field requires an external code list. Those codes and values have been made on external spreadsheet files to allow flexible maintenance according to the updates requirements from BM&FBOVESPA. In this case, the external code is ExternalStatusCode and is available in the file ExternalCodeLists_iMERCADO.xls.	Define a situação da conta. Este campo requer uma lista externa de códigos. Os códigos e valores foram disponibilizados em uma planilha externa para permitir uma manutenção flexível em consonância com os requisitos de atualização da BM&FBOVESPA. Neste caso a lista externa é ExternalStatusCode e está disponível no arquivo ExternalCodeLists_iMERCADO.xls	



imb.515.01 - RegistrationDataApprovalResponse

Message functionality

The RegistrationDataApprovalResponse message is sent by the Custodian to B3 to accept or reaccept the request received to send the investor’s registration data.

Rules

N/A.

Message structure – RegistrationDataApprovalResponse (imb.515.01)

INDEX	OR	Message Item	Tag	Mult.	Data Type	Data Type Details	Description	Descrição	Regra
1.0		Identification	Id	[1..1]	+		Identification assigned by the participant sending this message.	Identificação atribuída pelo participante que está enviando essa mensagem.	
1.1		TransactionIdentification	Txid	[1..1]	Max35Text	string maxLength = 35 minLength = 1	Unique transaction ID known by the participant.	Identificação única da transação, conhecida pelo participante.	
2.0		References	Refs	[1..1]	+		This block should be filled if the message has been requested by the imb.514.01 message. This reference is assigned by the participant in the request message.	Este bloco deve ser preenchido caso essa mensagem tenha sido solicitada através da mensagem imb.514.01. Essa referência é aquela atribuída pelo participante na mensagem de solicitação.	
2.1		Reference	Ref	[1..1]	+		Reference to the linked transaction.	Referência de uma transação.	
2.1.1		ExecutingPartyTransactionIdentification	ExctgPtyTxid	[1..1]	Max35Text	string maxLength = 35 minLength = 1	Unique identification of the transaction as known by the executing party.	Identificação única da transação, conhecida pelo participante.	



3.0		PartyIdentification	Ptyld	[1..1]	+		Provides details about the participant's identification.	Fornecer detalhes de identificação do participante.
3.1		ProprietaryIdentification	Prtryld	[1..1]	+		Unique and unambiguous identifier, as assigned to a financial institution using a proprietary identification scheme.	Identificação única atribuída a uma instituição usando um esquema de identificação proprietária.
3.1.1		Identification	ld	[1..1]	Max35Text	string maxLength = 35 minLength = 1	<p>Unique and unambiguous identifier, as assigned to a financial institution using a proprietary identification scheme.</p> <p>This field requires an external code list. Those codes and values have been made on external spreadsheet files to allow flexible maintenance according to the updates requirements from B3. In this case, the external identification is ExternalRole in the file ExternalCodeLists_iMERCADO.xls. The participant's identification must be informed in the standard below: Role+PartyIdentification e.g 3-123456, where 3 means FTP (Full Trading Participant).</p>	<p>Identificação única como é conhecida uma instituição usando um esquema de identificação proprietária.</p> <p>Este campo requer uma lista de código externo. Esses códigos e valores foram feitos em planilhas externas para permitir a manutenção de acordo com os requisitos de atualizações da B3. Neste caso, o externo é ExternalRole no arquivo ExternalCodeLists_iMERCADO.xls.</p> <p>A identificação do participante precisa ser informada no padrão abaixo:</p> <p>Categoria+Identificação do Participante ex: 3-123456, onde 3 significa PNP (Full Trading Participant).</p>
3.1.2		Issuer	lssr	[1..1]	Max35Text	string maxLength = 35 minLength = 1	Entity that assigns the identification, e.g., iMercado. This field requires an external code list. Those codes and values have been made on external spreadsheet files to allow flexible maintenance according to the updates requirements. In this case, the external code is ExternalIssuerCode in the file ExternalCodeLists_iMERCADO.xls	Entidade que emitiu a identificação.Ex: iMercado. Este campo requer uma lista de código externo. Esses códigos e valores foram feitas em planilhas externas para permitir a manutenção flexível de acordo com os requisitos de atualizações. Neste caso o externo é ExternalIssuerCode no arquivo ExternalCodeLists_iMERCADO.xls.



3.1.3		SchemeName	SchmeNm	[1..1]	Max35Text	string maxLength = 35 minLength = 1	Identification type code. E.g. CÓDIGO PARTICIPANTE IMERCADO. This field requires an external code list. Those codes and values have been made on external spreadsheet files to allow flexible maintenance according to the updates requirements. In this case, the external code is ExternalIdentificationTypeCode in the file ExternalCodeLists_iMERCADO.xls.	Código do tipo de documento. Ex: CÓDIGO PARTICIPANTE IMERCADO. Este campo requer uma lista de código externo. Esses códigos e valores foram feitas em planilhas externas para permitir a manutenção flexível de acordo com os requisitos de atualizações. Neste caso o externo é ExternalIdentificationTypeCode no arquivo ExternalCodeLists_iMERCADO.xls.	
4.0		ApprovalStatus	ApprvlSts	[1..1]	+		This block contains the information of the approval or rejection of the destination party.	Este bloco contém as informações da aprovação ou rejeição do participante destino.	
4.1		AffirmationStatus	AffirmSts	[1..1]	+		This block contains information on acceptance or rejection of the transaction.	Este bloco contém informação do aceite ou rejeição da transação.	
4.1.1		Code	Cd	[1..1]	AffirmationStatus1Code	string	AFFI: Acceptance NAFI: Rejection	AFFI: Aceito NAFI: Rejeitado	
4.2		UnaffirmedReason	UaffrmdRsn	[0..1]	+		Specifies the reason why the instruction was rejected.	Especifica o motivo pelo qual a instrução foi rejeitada.	
4.2.1		Proprietary	Prtry	[1..1]	+		Specifies the reason why the instruction/request has a unaffirmed status.	Especifica o motivo pelo qual a solicitação tem um status de rejeitada.	
4.2.1.1		Identification	Id	[1..1]	Exact4AlphaNumericText	string pattern = [a-zA-Z0-9]{4}	Reason why the request is being rejected This field requires an external code list. Those codes and values have been made on external spreadsheet files to allow flexible maintenance according to the updates requirements from BM&FBOVESPA. In this case, the external identification is ExternalRejectionReasonCode in the file ExternalCodeLists_iMERCADO.xls	Motivo pelo qual a solicitação está sendo recusada. Este campo requer uma lista externa de códigos. Os códigos e valores foram disponibilizados em uma planilha externa para permitir uma manutenção flexível em consonância com os requisitos de atualização da BM&FBOVESPA. Neste caso a lista externa é ExternalRejectionReasonCode e está disponível no arquivo ExternalCodeLists_iMERCADO.xls.	



Definition – Message Catalogue

Date: September 06, 2018

***iMercado – Nonresident Investor
Registration Form***

4.2.1.2		Issuer	Issr	[1..1]	Max35Text	string maxLength = 35 minLength = 1	<p>Entity that assigns the identification, e.g., iMercado.</p> <p>This field should be filled with the default value = 56</p> <p>This field requires an external code list. Those codes and values have been made on external spreadsheet files to allow flexible maintenance according to the updates requirements. In this case, the external code is ExternalIssuerCode in the file ExternalCodeLists_iMERCADO.xls</p>	<p>Entidade que emitiu a identificação.Ex: iMercado.</p> <p>Este campo deve ser preenchido com o valor default = 56</p> <p>Este campo requer uma lista de código externo. Esses códigos e valores foram feitas em planilhas externas para permitir a manutenção flexível de acordo com os requisitos de atualizações. Neste caso o externo é ExternalIssuerCode no arquivo ExternalCodeLists_iMERCADO.xls.</p>	
---------	--	--------	------	--------	-----------	---	---	--	--



imb.516.01 - RegistrationDataDetails

Message functionality

The RegistrationDataDetails message is sent by B3 to the Full Trading Participant (FTP) or Settlement Participant (SP) to inform the investor's registration data.

Rules

R1: This block will only be filled out if this message is a response to a message to request sending registration data (imb.513).

Message structure – RegistrationDataDetails (imb.516.01)

INDEX	OR	Message Item	Tag	Mult.	Data Type	Data Type Details	Description	Descrição	Regra
1.0		PaginationInformation	PgntnInf	[1..1]	+		Provides pagination information.	Fornecer informação sobre a paginação.	
1.1		Identification	Id	[1..1]	+		Unique identification for the set of partitioned messages.	Identificação única para o conjunto de mensagens particionadas.	
1.1.1		PaginationIdentification	PgntnId	[1..1]	Max35Text	string maxLength = 35 minLength = 1	Unique identification for the set of partitioned messages	Identificação única para o conjunto de mensagens particionadas.	
1.2		Pagination	Pgntn	[1..1]	+		Page number of the message (within a statement) and continuation indicator to indicate that the statement is to continue or that the message is the last page of the statement.	Número da página da mensagem (dentro de uma instrução) e indicador de continuação, informando se é a última página ou se existem mais.	
1.2.1		PageNumber	PgNb	[1..1]	Max5NumericText	string pattern = [0-9]{1,5}	Page number.	Número da página.	
1.2.2		LastPageIndicator	LastPgInd	[1..1]	YesNoIndicator	boolean	Indicates the last page.	Indica se é a última página do relatório.	



2.0		Identification	Id	[1..1]	+		Identification assigned by the participant sending this message.	Identificação atribuída pelo participante que está enviando essa mensagem.	
2.1		TransactionIdentification	Txid	[1..1]	Max35Text	string maxLength = 35 minLength = 1	Unique transaction ID known by the participant.	Identificação única da transação, conhecida pelo participante.	
3.0		References	Refs	[0..1]	+		This block should be filled if the message has been requested by the imb.513.01 message. This reference is that assigned by the participant in the request message.	Este bloco deve ser preenchido caso essa mensagem tenha sido solicitada através da mensagem imb.513.01. Essa referência é aquela atribuída pelo participante na mensagem de solicitação.	R1
3.1		Reference	Ref	[1..1]	+		Reference to the linked transaction.	Referência de uma transação.	
3.1.1		ExecutingPartyTransactionIdentification	ExctgPtyTxld	[1..1]	Max35Text	string maxLength = 35 minLength = 1	Identification of the confirmation transaction as known by the executing party.	Identificação única da transação, conhecida pelo participante.	
4.0		PartyIdentification	Ptyld	[1..1]	+		Provides details about the participant's identification.	Fornecer detalhes de identificação do participante.	
4.1		ProprietaryIdentification	Prtryld	[1..1]	+		Unique and unambiguous identifier, as assigned to a financial institution using a proprietary identification scheme.	Identificação única atribuída a uma instituição usando um esquema de identificação proprietária.	



4.1.1	Identification	Id	[1..1]	Max35Text	string maxLength = 35 minLength = 1	<p>Unique and unambiguous identifier, as assigned to a financial institution using a proprietary identification scheme.</p> <p>This field requires an external code list. Those codes and values have been made on external spreadsheet files to allow flexible maintenance according to the updates requirements from B3. In this case, the external identification is ExternalRole in the file ExternalCodeLists_iMERCADO.xls.</p> <p>The participant's identification must be informed in the standard below: Role+PartyIdentification e.g 3-123456, where 3 means FTP (Full Trading Participant).</p>	<p>Identificação única como é conhecida uma instituição usando um esquema de identificação proprietária.</p> <p>Este campo requer uma lista de código externo. Esses códigos e valores foram feitos em planilhas externas para permitir a manutenção de acordo com os requisitos de atualizações da B3. Neste caso, o externo é ExternalRole no arquivo ExternalCodeLists_iMERCADO.xls.</p> <p>A identificação do participante precisa ser informada no padrão abaixo: Categoria+Identificação do Participante ex: 3-123456, onde 3 significa PNP (Full Trading Participant).</p>
4.1.2	Issuer	Issr	[1..1]	Max35Text	string maxLength = 35 minLength = 1	<p>Entity that assigns the identification, e.g., iMercado. This field requires an external code list. Those codes and values have been made on external spreadsheet files to allow flexible maintenance according to the updates requirements. In this case, the external code is ExternalIssuerCode in the file ExternalCodeLists_iMERCADO.xls</p>	<p>Entidade que emitiu a identificação.Ex: iMercado. Este campo requer uma lista de código externo. Esses códigos e valores foram feitas em planilhas externas para permitir a manutenção flexível de acordo com os requisitos de atualizações. Neste caso o externo é ExternalIssuerCode no arquivo ExternalCodeLists_iMERCADO.xls.</p>
4.1.3	SchemeName	SchmeNm	[1..1]	Max35Text	string maxLength = 35 minLength = 1	<p>Identification type code. E.g. CÓDIGO PARTICIPANTE IMERCADO. This field requires an external code list. Those codes and values have been made on external spreadsheet files to allow flexible maintenance according to the updates requirements. In this case, the external code is ExternalIdentificationTypeCode in the file ExternalCodeLists_iMERCADO.xls.</p>	<p>Código do tipo de documento. Ex: CÓDIGO PARTICIPANTE IMERCADO. Este campo requer uma lista de código externo. Esses códigos e valores foram feitas em planilhas externas para permitir a manutenção flexível de acordo com os requisitos de atualizações. Neste caso o externo é ExternalIdentificationTypeCode no arquivo ExternalCodeLists_iMERCADO.xls.</p>
5.0	CustodianInformation	CtdnInf	[1..1]	+		<p>Provides custodian information.</p>	<p>Fornece informações do Custodian.</p>



5.1		PartyIdentification	Ptyld	[1..1]	+		Provides details about the participant's identification.	Fornecer detalhes de identificação do participante.
5.1.1		ProprietaryIdentification	Prtryld	[1..1]	+		Unique and unambiguous identifier, as assigned to a financial institution using a proprietary identification scheme.	Identificação única atribuída a uma instituição usando um esquema de identificação proprietária.
5.1.1.1		Identification	ld	[1..1]	Max35Text	string maxLength = 35 minLength = 1	<p>Unique and unambiguous identifier, as assigned to a financial institution using a proprietary identification scheme.</p> <p>This field requires an external code list. Those codes and values have been made on external spreadsheet files to allow flexible maintenance according to the updates requirements from B3. In this case, the external identification is ExternalRole in the file ExternalCodeLists_iMERCADO.xls.</p> <p>The participant's identification must be informed in the standard below: Role+PartyIdentification e.g 3-123456, where 3 means FTP (Full Trading Participant).</p>	<p>Identificação única como é conhecida uma instituição usando um esquema de identificação proprietária.</p> <p>Este campo requer uma lista de código externo. Esses códigos e valores foram feitos em planilhas externas para permitir a manutenção de acordo com os requisitos de atualizações da B3. Neste caso, o externo é ExternalRole no arquivo ExternalCodeLists_iMERCADO.xls.</p> <p>A identificação do participante precisa ser informada no padrão abaixo: Categoria+Identificação do Participante ex: 3-123456, onde 3 significa PNP (Full Trading Participant).</p>
5.1.1.2		Issuer	Issr	[1..1]	Max35Text	string maxLength = 35 minLength = 1	Entity that assigns the identification, e.g., iMercado. This field requires an external code list. Those codes and values have been made on external spreadsheet files to allow flexible maintenance according to the updates requirements. In this case, the external code is ExternalIssuerCode in the file ExternalCodeLists_iMERCADO.xls	Entidade que emitiu a identificação.Ex: iMercado. Este campo requer uma lista de código externo. Esses códigos e valores foram feitas em planilhas externas para permitir a manutenção flexível de acordo com os requisitos de atualizações. Neste caso o externo é ExternalIssuerCode no arquivo ExternalCodeLists_iMERCADO.xls.



5.1.1.3		SchemeName	SchmeNm	[1..1]	Max35Text	string maxLength = 35 minLength = 1	Identification type code. E.g. CÓDIGO PARTICIPANTE IMERCADO. This field requires an external code list. Those codes and values have been made on external spreadsheet files to allow flexible maintenance according to the updates requirements. In this case, the external code is ExternalIdentificationTypeCode in the file ExternalCodeLists_iMERCADO.xls.	Código do tipo de documento. Ex: CÓDIGO PARTICIPANTE IMERCADO. Este campo requer uma lista de código externo. Esses códigos e valores foram feitas em planilhas externas para permitir a manutenção flexível de acordo com os requisitos de atualizações. Neste caso o externo é ExternalIdentificationTypeCode no arquivo ExternalCodeLists_iMERCADO.xls.	
5.2		AccountIdentification	AcctId	[1..1]	+		Provides account identification.	Fornecer dados de identificação da conta.	
5.2.1		Proprietary	Prtry	[1..1]	+		Unique identifier for an account. It is assigned by the account servicer using a proprietary identification scheme.	Identificador único para uma conta, usando um esquema de identificação proprietária.	
5.2.1.1		Identification	Id	[1..1]	Max35Text	string maxLength = 35 minLength = 1	Number account identification. Unique identification for the investor's account, e.g., 115 = Account Number	Número de identificação da conta. Identificação única para a conta do investidor. Ex: 115 = Número da Conta	
6.0		StatusAccount	StsAcct	[0..1]	+		Account Status	Status da conta.	
6.1		SecurityAccount StatusReason	SctyAcct StsRsn	[1..1]	ExternalStatusCode	int	Defines the account status. This field requires an external code list. Those codes and values have been made on external spreadsheet files to allow flexible maintenance according to the updates requirements from BM&FBOVESPA. In this case, the external code is ExternalStatusCode.xls and is available in the file ExternalCodeLists_iMERCADO.xls	Define a situação da conta. Este campo requer uma lista externa de códigos. Os códigos e valores foram disponibilizados em uma planilha externa para permitir uma manutenção flexível em consonância com os requisitos de atualização da BM&FBOVESPA. Neste caso a lista externa é ExternalStatusCode e está disponível no arquivo ExternalCodeLists_iMERCADO.xls	
7.0		InvestorInformation	InvstrInf	[1..1]	+		Provides Investor information.	Informações do investidor.	



7.1	{OR	Organization	Org	[1..1]	+		Organized structure that is set up for a particular purpose, e.g., a business, government body, department, charity, or financial institution.	Estrutura organizada constituída para um propósito particular. Ex.: um negócio, governo, departamento, instituição de caridade ou instituição financeira.	
7.1.1		Name	Nm	[1..1]	Max140Text	string maxLength = 140 minLength = 1	Name by which a party is known and which is usually used to identify that party.	Nome pelo qual uma entidade é conhecida e que é geralmente utilizado para identificá-la.	
7.1.2		RegistrationDate	RegnDt	[1..1]	ISODate	date	Date and time at which a given organization was officially registered.	Data e hora em que uma organização foi oficialmente registrada.	
7.1.3		Purpose	Purp	[1..1]	Max35Text	string maxLength = 35 minLength = 1	Purpose of the organization, eg, charity. This field requires an external code list. Those codes and values have been made on external spreadsheet files to allow flexible maintenance according to the updates requirements. In this case, the external code is ExternalPurposeCode in the file ExternalCodeLists_iMERCADO.xls	Propósito da organização. Ex.: caridade. Este campo requer uma lista externa de códigos. Os códigos e valores foram disponibilizados em planilhas externas para permitir uma manutenção flexível em consonância com os requisitos de atualização da BM&FBOVESPA. Neste caso a lista externa é ExternalPurposeCode no arquivo ExternalCodeLists_iMERCADO.xls	
7.1.4		Identification	Id	[1..1]	+		Unique and unambiguous identifier for an organization that is allocated by an institution, eg, Dun & Bradstreet Identification.	Identificação única de uma organização. Ex.: Dun & Bradstreet Identification.	
7.1.4.1		ProprietaryIdentification	PrtryId	[1..1]	+		Unique and unambiguous identifier, as assigned to a financial institution using a proprietary identification scheme.	Identificação única atribuída a uma instituição usando um esquema de identificação proprietária.	



7.1.4.1.1	Identification	Id	[1..1]	Max35Text	string maxLength = 35 minLength = 1	<p>Unique and unambiguous identifier, as assigned to a financial institution using a proprietary identification scheme.</p> <p>This field requires an external code list. Those codes and values have been made on external spreadsheet files to allow flexible maintenance according to the updates requirements from B3. In this case, the external identification is ExternalRole in the file ExternalCodeLists_iMERCADO.xls. The participant's identification must be informed in the standard below: Role+PartyIdentification e.g 3-123456, where 3 means FTP (Full Trading Participant).</p>	<p>Identificação única como é conhecida uma instituição usando um esquema de identificação proprietária.</p> <p>Este campo requer uma lista de código externo. Esses códigos e valores foram feitos em planilhas externas para permitir a manutenção de acordo com os requisitos de atualizações da B3. Neste caso, o externo é ExternalRole no arquivo ExternalCodeLists_iMERCADO.xls.</p> <p>A identificação do participante precisa ser informada no padrão abaixo: Categoria+Identificação do Participante ex: 3-123456, onde 3 significa PNP (Full Trading Participant).</p>
7.1.4.1.2	Issuer	Issr	[1..1]	Max35Text	string maxLength = 35 minLength = 1	<p>Entity that assigns the identification, e.g., iMercado. This field requires an external code list. Those codes and values have been made on external spreadsheet files to allow flexible maintenance according to the updates requirements. In this case, the external code is ExternalIssuerCode in the file ExternalCodeLists_iMERCADO.xls</p>	<p>Entidade que emitiu a identificação.Ex: iMercado. Este campo requer uma lista de código externo. Esses códigos e valores foram feitas em planilhas externas para permitir a manutenção flexível de acordo com os requisitos de atualizações. Neste caso o externo é ExternalIssuerCode no arquivo ExternalCodeLists_iMERCADO.xls.</p>
7.1.4.1.3	SchemeName	SchmeNm	[1..1]	Max35Text	string maxLength = 35 minLength = 1	<p>Identification type code. E.g. CÓDIGO PARTICIPANTE IMERCADO. This field requires an external code list. Those codes and values have been made on external spreadsheet files to allow flexible maintenance according to the updates requirements. In this case, the external code is ExternalIdentificationTypeCode in the file ExternalCodeLists_iMERCADO.xls.</p>	<p>Código do tipo de documento. Ex: CÓDIGO PARTICIPANTE IMERCADO. Este campo requer uma lista de código externo. Esses códigos e valores foram feitas em planilhas externas para permitir a manutenção flexível de acordo com os requisitos de atualizações. Neste caso o externo é ExternalIdentificationTypeCode no arquivo ExternalCodeLists_iMERCADO.xls.</p>



7.1.5		ResidentialStatus	ResdtlSts	[1..1]	ResidentialStatus1Code	string	Residential status of an individual or organization. The values refer the an organization or individual person resident in Brasil.E.g: resident or nonresident	Situação residencial de um indivíduo ou organização. Os valores referem-se a uma organização ou indivíduo residente no Brasil. Ex.: residente ou não residente.	
7.1.6		NonResidentRegisteredRegulator	NonResdtRegdRgltr	[1..1]	YesNoIndicator	boolean	Indicates if the entity is registered with the Exchange and Securities Commission of Brazil (CVM).	Indica se uma entidade é registrada na CVM no Brasil (Comissão de Valores Mobiliários)	
7.1.7		LegalStructure	LglStre	[0..1]	ExternalLegalStructureCode	int	Legal standing of the organization. This field requires an external code list. Those codes and values have been made on external spreadsheet files to allow flexible maintenance according to the updates requirements. In this case, the external code is ExternalLegalStructureCode in the file ExternalCodeLists_iMERCADO.xls	Forma de constituição da organização. Este campo requer uma lista de código externo. Esses códigos e valores foram feitas em planilhas externas para permitir a manutenção flexível de acordo com os requisitos de atualizações. Neste caso o externo é ExternalLegalStructureCode no arquivo ExternalCodeLists_iMERCADO.xls.	



7.1.8		LinkedPersonIndicator	LkdPrsnInd	[1..1]	YesNoIndicator	boolean	<p>Indicates if the investor has any connection with the Full Trading Participant (broker). Refers to an individual or organization.</p> <p>Examples:</p> <ul style="list-style-type: none"> a) employees, traders and brokers; b) autonomous agents accredited by the brokerage house; c) partners or shareholders of the brokerage house, individuals or entities who hold direct or indirect ownership control and managers or administrators; d) the spouse or children under of any of the abovementioned persons; e) parent company and controlled, and f) if a brokerage house owned by a financial conglomerate will also be considered binding members, directors, officers and employees of the conglomerate, as well as the portfolios owned by these companies. 	<p>Indica se o investidor tem alguma conexão com o Full Trading Participant (corretora). Refere-se a uma pessoa ou organização.</p> <p>Exemplos:</p> <ul style="list-style-type: none"> a) Empregados, operadores e agentes da corretora. b) Agentes autônomos credenciados pela corretora. c) Sócios da corretora ou acionistas, indivíduos ou instituições que detém controle direto ou indireto e os responsáveis pela gerência ou administração d) Cônjuge ou filhos de qualquer uma das pessoas mencionadas anteriormente e) Matriz e controlada f) Se a corretora faz parte de um conglomerado financeiro, também se considerará os membros vinculados, diretores, encarregados e empregados do conglomerado bem como os portfolios que essas empresas possuem. 	
7.1.9		InvestorType	InvstrTp	[0..1]	ExternalInvestorTypeCode	int	<p>Identifies the type of nonresident investor.</p> <p>This field requires an external code list. Those codes and values have been made on external spreadsheet files to allow flexible maintenance according to the updates requirements. In this case, the external code is ExternalInvestorTypeCode in the file ExternalCodeLists_iMERCADO.xls</p>	<p>Identifica o tipo da titularidade da conta do investidor não residente.</p> <p>Este campo requer uma lista de código externo. Esses códigos e valores foram feitas em planilhas externas para permitir a manutenção flexível de acordo com os requisitos de atualizações. Neste caso o externo é ExternalInvestorTypeCode no arquivo</p>	



								ExternalCodeLists_iMERCADO.xls.	
7.1.10		CompanyBearerShares	CpnyBrShrs	[0..1]	ExternalAlternativeCode	int	Shows whether the account holder (nonresident customer or nonresident investor) is organized as a company (joint-stock company, limited liability or other for-profit institutions) with bearer shares. This field requires an external code list. Those codes and values have been made on external spreadsheet files to allow flexible maintenance according to the updates requirements. In this case, the external code is ExternalAlternativeCode in the file ExternalCodeLists_iMERCADO.xls	Indica se o titular da conta (cliente ou investidor não residente) é organizado sob a forma de sociedade (anônima, limitada ou outras com fins lucrativos), se ela é constituída com títulos ao portador. Este campo requer uma lista de código externo. Esses códigos e valores foram feitas em planilhas externas para permitir a manutenção flexível de acordo com os requisitos de atualizações. Neste caso o externo é ExternalAlternativeCode no arquivo ExternalCodeLists_iMERCADO.xls	
7.1.11		ExclusiveInvestmentIndicator	ExcvlInvtmtInd	[0..1]	ExternalAlternativeCode	int	Indicates whether the fund is unique or not. Exclusive Investment Funds: funds whose shares are owned by the company. This is when the company has consolidated power over the financial and operating decisions. Their administrators can be removed at any time. This field requires an external code list. Those codes and values have been made on external spreadsheet files to allow flexible maintenance according to the updates requirements. In this case, the external code is ExternalAlternativeCode in the file ExternalCodeLists_iMERCADO.xls	Informa se o fundo é único ou não. Fundos de Investimento Exclusivo. É aquele em que todas as ações são de propriedade da companhia. É quando a companhia tem poder consolidado sobre as decisões financeiras e operacionais. Incluindo a remoção de seus administradores a qualquer tempo. Este campo requer uma lista de código externo. Esses códigos e valores foram feitas em planilhas externas para permitir a manutenção flexível de acordo com os requisitos de atualizações. Neste caso o externo é ExternalAlternativeCode no arquivo ExternalCodeLists_iMERCADO.xls	
7.1.12	{OR	OrganizationShareholder	OrgShrhdr	[0..1]	+		Identifies the shareholder as na organization.	Identifica o cotista como uma pessoa jurídica.	
7.1.12.1		ShareholderName	ShrhdrNm	[1..1]	Max60Text	string maxLength = 60 minLength = 1	Name of the fund investor shareholder.	Nome do cotista investidor do fundo.	



7.1.13	OR}	IndividualPersonShareholder	IndvPrsnShrhldr	[0..1]	+		Identifies the shareholder as an individual person.	Identifica o cotista como uma pessoa física.	
7.1.13.1		ShareholderName	ShrhldrNm	[0..1]	Max60Text	string maxLength = 60 minLength = 1	Name of the fund investor shareholder.	Nome do cotista investidor do fundo.	
7.1.13.2		PoliticallyExposedPerson	PtltExpdPrsn	[1..1]	ExternalAlternativeCode	int	Indicates if the account holder (customer or investor) is a politically exposed person.	Indica se o titular da conta (cliente ou investidor) tem exposição política.	
7.1.13.3		PrivateBankShareholder	PrvtBkShrhldr	[0..1]	ExternalAlternativeCode	int	Shows whether the account held by the fund's investor shareholder originates from a private bank.	Indica se o cotista investidor do fundo tem sua conta originária de um private bank.	
7.1.14		StatusNIF	StsNIF	[0..1]	ExternalNIFIndicatorCode	int	Shows whether the account holder (nonresident customer or nonresident investor) has a Tax Identification Number. This field requires an external code list. Those codes and values have been made on external spreadsheet files to allow flexible maintenance according to the updates requirements. In this case, the external code is ExternalNIFIndicatorCode in the file ExternalCodeLists_iMERCADO.xls	Indica se o investidor não residente tem o documento NIF. Este campo requer uma lista de código externo. Esses códigos e valores foram feitas em planilhas externas para permitir a manutenção flexível de acordo com os requisitos de atualizações. Neste caso o externo é ExternalNIFIndicatorCode no arquivo ExternalCodeLists_iMERCADO.xls.	
7.1.15		InstructionCVM286	InstrCVM286	[0..1]	YesNoIndicator	boolean	Shows whether the account holder (customer or investor) is in compliance with CVM Instruction 286.	Indica se o investidor se enquadra na instrução CVM 286.	
7.1.16		RegistrationCountry	RegnCtr	[1..1]	ExternalCountryCode	string length = 3	Country in which the organization is registered.	País em que a organização está registrada.	
7.1.17		PostalAddress	PstlAdr	[1..3]	+		Information that locates and identifies a specific address, as defined by postal services.	Endereço cadastrado no serviço dos Correios.	
7.1.17.1		AddressType	AdrTp	[1..1]	AddressType1Code	string	Address type. E.g. Residential or Business	Tipo de endereço. Ex.: Comercial ou Residencial.	



7.1.17.2		MailingIndicator	MIngInd	[1..1]	YesNoIndicator	boolean	This field is used to indicate if the address registered is the Principal address type. If filled as "true", the system ignores the type (HOME or BIZZ) from the AddressType field and will register the address as Principal.	Este campo é utilizado para indicar se o endereço cadastrado é do tipo Principal. Caso seja preenchido como "true", o sistema ignorará o tipo (HOME ou BIZZ) do campo AddressType e cadastrará o endereço como Principal.	
7.1.17.3		RegistrationAddressIndicator	RegnAdrInd	[1..1]	YesNoIndicator	boolean	Indicates whether the address is the official address of the party. This field is not used by BM&FBOVESPA. This field should be filled with the "true" default.	Informa se o endereço é o endereço oficial da entidade. Este campo não é utilizado pela BM&FBOVESPA e deve ser preenchido com o valor padrão "true".	
7.1.17.4		Address	Adr	[1..1]	+		Postal address of a party.	Endereço postal de uma entidade.	
7.1.17.4.1		StreetName	StrtNm	[0..1]	Max70Text	string maxLength = 70 minLength = 1	Name of a street.	Nome de um logradouro.	
7.1.17.4.2		AddressLine	AdrLine	[0..1]	Max70Text	string maxLength = 70 minLength = 1	Information that locates and identifies a specific address, as defined by postal services, which is presented in free format text. Specifies the complement of the street number including information about block, floor, lot, and building name.	Endereço cadastrado no serviço dos Correios. É apresentado em formato de texto livre. Especifica o complemento do número do logradouro, incluindo informações sobre quadra, andar, lote e nome do edifício.	
7.1.17.4.3		BuildingNumber	BldgNb	[1..1]	Max16Text	string maxLength = 16 minLength = 1	Number that identifies the position of a building on a street.	Número que identifica a posição de uma edificação em um logradouro.	
7.1.17.4.4		PostCode	PstCd	[1..1]	Max16Text	string maxLength = 16 minLength = 1	Identifier consisting of a group of letters and/or numbers that is added to a postal address to assist the sorting of mail.	Código de Endereçamento Postal	



7.1.17.4.5	TownName	TwnNm	[1..1]	Max35Text	string maxLength = 35 minLength = 1	Name of a built-up area, with defined boundaries, and a local government. This field requires an external code list. Those codes and values have been made on external spreadsheet files to allow flexible maintenance according to the updates requirements from BM&FBOVESPA. In this case, the external code is ExternalCityCode in the file ExternalCodeLists_iMERCADO.xls if the Country is Brazil (BRA).	Nome da cidade Este campo requer uma lista externa de códigos. Os códigos e valores foram disponibilizados em uma planilha externa para permitir uma manutenção flexível em consonância com os requisitos de atualização da BM&FBOVESPA. Neste caso a lista externa é ExternalCityCode se o país for Brasil (BRA) e está disponível no arquivo ExternalCodeLists_iMERCADO.xls
7.1.17.4.6	CountrySubDivision	CtrySubDvsn	[1..1]	Max50Text	string minLength = 1 maxLength = 50	Identifies a subdivision of a country, e.g. state, region, county. This field requires an external code list. Those codes and values have been made on external spreadsheet files to allow flexible maintenance according to the updates requirements from BM&FBOVESPA. In this case, the external code is ExternalStateCode in the file ExternalCodeLists_iMERCADO.xls if the Country is Brazil (BRA) and is available in the file ExternalCodeLists_iMERCADO.xls.	Identifica o estado. Este campo requer uma lista externa de códigos. Os códigos e valores foram disponibilizados em uma planilha externa para permitir uma manutenção flexível em consonância com os requisitos de atualização da BM&FBOVESPA. Neste caso a lista externa é ExternalStateCode se o país for Brasil (BRA) e está disponível no arquivo ExternalCodeLists_iMERCADO.xls.
7.1.17.4.7	Country	Ctry	[1..1]	ExternalCountryCode	string length = 3	A nation with its own government. This field requires an external code list. Those codes and values have been made on external spreadsheet files to allow flexible maintenance according to the updates requirements. In this case, the external code is ExternalCountryCode in the file ExternalCodeLists_iMERCADO.xls	País Este campo requer uma lista de código externo. Esses códigos e valores foram feitas em planilhas externas para permitir a manutenção flexível de acordo com os requisitos de atualizações. Neste caso o externo é ExternalCountryCode no arquivo ExternalCodeLists_iMERCADO.xls.
7.1.17.4.8	DistrictName	DstrctNm	[0..1]	Max72Text	string maxLength = 72 minLength = 1	Name of the district.	Nome do bairro.



7.1.18		OtherIdentification	Othrlid	[0..10]	+		Alternative identification, for example, national registration identification number, passport number, or an account number used to further identify the beneficial owner, for example, a Central Provident Fund (CPF) account as required for Singapore.	Identificação alternativa da pessoa jurídica.	
7.1.18.1		ExtendedIdentificationType	XtndedIdTp	[1..1]	Extended350Code	string maxLength = 350 minLength = 1	Specifies the nature of the identification. This field requires an external code list. Those codes and values have been made on external spreadsheet files to allow flexible maintenance according to the updates requirements from BM&FBOVESPA. In this case, the external code is ExternalIdentificationTypeCode in the file ExternalCodeLists_iMERCADO.xls	Especifica a natureza da identificação. Este campo requer uma lista de código externo. Esses códigos e valores foram feitas em planilhas externas para permitir a manutenção flexível de acordo com os requisitos de atualizações da BM&FBOVESPA. Neste caso o externo é ExternalIdentificationTypeCode no arquivo ExternalCodeLists_iMERCADO.xls	
7.1.18.2		Identification	Id	[1..1]	Max35Text	string maxLength = 35 minLength = 1	Document identification number.	Número do documento de identificação.	
7.1.18.3		Issuer	Issr	[0..1]	Max35Text	string maxLength = 35 minLength = 1	Entity that assigns the identifier. This field requires an external code list. Those codes and values have been made on external spreadsheet files to allow flexible maintenance according to the updates requirements from BM&FBOVESPA. In this case, the external code is ExternalIssuerCode in the file ExternalCodeLists_iMERCADO.xls	Entidade que atribui o identificador. Este campo requer uma lista de código externo. Esses códigos e valores foram feitas em planilhas externas para permitir a manutenção flexível de acordo com os requisitos de atualizações da BM&FBOVESPA. Neste caso o externo é ExternalIssuerCode no arquivo ExternalCodeLists_iMERCADO.xls.	



7.1.18.4		State	State	[0..1]	ExternalState Code	string length = 2	State where the identification was issued. This field requires an external code list. Those codes and values have been made on external spreadsheet files to allow flexible maintenance according to the updates requirements from BVMF. In this case, the external code is ExternalStateCode.xls in the file ExternalCodeLists_iMERCADO.xls.	Estado onde a identificação foi emitida. Este campo requer uma lista de código externo. Esses códigos e valores foram feitas em planilhas externas para permitir a manutenção flexível de acordo com os requisitos de atualizações da BM&FBOVESPA. Neste caso o externo é ExternalStateCode.xls no arquivo ExternalCodeLists_iMERCADO.xls.	
7.1.18.5		Country	Ctry	[0..1]	ExternalCountryCode	string length = 3	Country where the identifications was issued. This field requires an external code list. Those codes and values have been made on external spreadsheet files to allow flexible maintenance according to the updates requirements from BM&FBOVESPA. In this case, the external code is ExternalCountryCode in the file ExternalCodeLists_iMERCADO.xls.	País onde a identificação foi emitida. Este campo requer uma lista externa de códigos. Os códigos e valores foram disponibilizados em uma planilha externa para permitir uma manutenção flexível em consonância com os requisitos de atualização da BM&FBOVESPA. Neste caso a lista externa é ExternalCountryCode e está disponível no arquivo ExternalCodeLists_iMERCADO.xls.	
7.1.18.6		IssueDate	IsseDt	[0..1]	ISODate	date	Date at which the identification was issued.	Data em que a identificação foi emitida.	
7.1.18.7		ExpiryDate	XpryDt	[0..1]	ISODate	date	Date at which the identification expires.	Data em que a identificação expira.	
7.1.18.8		DateDeparture Country	DtDprtur eCtry	[0..1]	ISODate	date	Date of departure from the country.	Data de saída do país.	
7.2	OR}	IndividualPerson	IndvPrsn	[1..1]	+		Individual entity, as distinguished from a corporate entity (which is sometimes referred to as an 'artificial person').	Pessoa. Em distinção a uma entidade corporativa.	



Definition – Message Catalogue

Date: September 06, 2018

***iMercado – Nonresident Investor
Registration Form***

7.2.1	Name	Nm	[1..1]	Max60Text	string maxLength = 60 minLength = 1	Name by which a participant is known and which is usually used to identify that party.	Nome pelo qual um participante é conhecido e que é utilizado normalmente para identificá-lo.
7.2.2	Gender	Gndr	[1..1]	GenderCode	string	Specifies the gender of the person.	Identifica o sexo.
7.2.3	BirthDate	BirthDt	[1..1]	ISODate	date	Date on which a person is born.	Data de nascimento.
7.2.4	CountryOfBirth	CtryOfBirth	[1..1]	ExternalCountryCode	string length = 3	Country where a person was born. This field requires an external code list. Those codes and values have been made on external spreadsheet files to allow flexible maintenance according to the updates requirements. In this case, the external code is ExternalCountryCode in the file ExternalCodeLists_iMERCADO.xls	País de nascimento. Este campo requer uma lista de código externo. Esses códigos e valores foram feitas em planilhas externas para permitir a manutenção flexível de acordo com os requisitos de atualizações. Neste caso o externo é ExternalCountryCode no arquivo ExternalCodeLists_iMERCADO.xls.
7.2.5	Profession	Prfssn	[1..1]	Max35Text	string maxLength = 35 minLength = 1	Name of the occupation or job of a person. This field requires an external code list. Those codes and values have been made on external spreadsheet files to allow flexible maintenance according to the updates requirements. In this case, the external code is ExternalProfessionCode in the file ExternalCodeLists_iMERCADO.xls	Nome da ocupação ou trabalho de uma pessoa. Este campo requer uma lista de código externo. Esses códigos e valores foram feitas em planilhas externas para permitir a manutenção flexível de acordo com os requisitos de atualizações. Neste caso o externo é ExternalProfessionCode no arquivo ExternalCodeLists_iMERCADO.xls.
7.2.6	DocumentInvestorIdentification	DocInvstRld	[1..1]	+		Provides details about the investor's document.	Fornece detalhes sobre documento do investidor.
7.2.6.1	Identification	Id	[1..1]	Max35Text	string maxLength = 35 minLength = 1	Document identification number.	Número do documento de identificação.



7.2.6.2		ExtendedIdentificationType	XtndedIdTp	[1..1]	Extended350Code	string maxLength = 350 minLength = 1	<p>Identification type code.</p> <p>This field requires an external code list. Those codes and values have been made on external spreadsheet files to allow flexible maintenance according to the updates requirements. In this case, the external code is ExternalIdentificationTypeCode in the file ExternalCodeLists_iMERCADO.xls.</p>	<p>Código do tipo de documento.</p> <p>Este campo requer uma lista de código externo. Esses códigos e valores foram feitas em planilhas externas para permitir a manutenção flexível de acordo com os requisitos de atualizações. Neste caso o externo é ExternalIdentificationTypeCode no arquivo ExternalCodeLists_iMERCADO.xls.</p>	
7.2.7		ResidentialStatus	ResdtlSts	[1..1]	ResidentialStatus1Code	string	<p>Residential status of an individual or organization. The values refer the an organization or individual person resident in Brasil.E.g.: resident or nonresident</p>	<p>Situação residencial de um indivíduo ou organização. Os valores referem-se a uma organização ou indivíduo residente no Brasil. Ex.: residente ou não residente.</p>	
7.2.8		NonResidentRegisteredRegulator	NonResdtRegdRgltr	[1..1]	YesNoIndicator	boolean	<p>Indicates if the entity is registered with the Exchange and Securities Commission of Brazil (CVM).</p>	<p>Indica se a entidade é registrada na CVM (Comissão de Valores Mobiliarios)</p>	
7.2.9		MaritalStatus	MrtlSts	[0..1]	ExternalMaritalStatusCode	int	<p>Marital status of an individual person.</p> <p>This field requires an external code list. Those codes and values have been made on external spreadsheet files to allow flexible maintenance according to the updates requirements. In this case, the external code is ExternalMaritalStatusCode in the file ExternalCodeLists_iMERCADO.xls</p>	<p>Status marital de uma pessoa.</p> <p>Este campo requer uma lista de código externo. Esses códigos e valores foram feitas em planilhas externas para permitir a manutenção flexível de acordo com os requisitos de atualizações. Neste caso o externo é ExternalMaritalStatusCode no arquivo ExternalCodeLists_iMERCADO.xls.</p>	
7.2.10		PartnerName	PnrNm	[0..1]	Max60Text	string maxLength = 60 minLength = 1	<p>Specifies the partner's name of an individual person.</p>	<p>Nome do conjuge de uma pessoa.</p>	



7.2.11		PoliticallyExposedPerson	PtlExpdPrsn	[1..1]	ExternalAlternativeCode	int	<p>Indicates if the account holder (customer or investor) is a politically exposed person.</p> <p>This field requires an external code list. Those codes and values have been made on external spreadsheet files to allow flexible maintenance according to the updates requirements. In this case, the external code is ExternalAlternativeCode in the file ExternalCodeLists_iMERCADO.xls</p>	<p>Indica se o titular da conta (cliente ou investidor) tem exposição política.</p> <p>Este campo requer uma lista de código externo. Esses códigos e valores foram feitas em planilhas externas para permitir a manutenção flexível de acordo com os requisitos de atualizações. Neste caso o externo é ExternalAlternativeCode no arquivo ExternalCodeLists_iMERCADO.xls.</p>	
7.2.12		LinkedPersonIndicator	LkdPrsnInd	[1..1]	YesNoIndicator	boolean	<p>Indicates if the customer / investor / account holder has any connection with the Full Trading Participant (brokerage house). Refers to an individual person or organization.</p> <p>Examples:</p> <p>Examples:</p> <p>a) employees, traders and brokers;</p> <p>b) autonomous agents accredited by the brokerage house;</p> <p>c) partners or shareholders of the brokerage house, individuals or entities who hold direct or indirect ownership control and managers or administrators;</p> <p>d) the spouse or children under of any of the abovementioned persons;</p> <p>e) parent company and controlled, and</p> <p>f) if a brokerage house owned by a financial conglomerate will also be considered binding members, directors, officers and employees of the conglomerate, as well as the portfolios owned by these companies.</p>	<p>Indica se o investidor tem alguma conexão com o Full Trading Participant (corretora). Refere-se a uma pessoa ou organização.</p> <p>Exemplos:</p> <p>a) Empregados, operadores e agentes da corretora.</p> <p>b) Agentes autônomos credenciados pela corretora.</p> <p>c) Sócios da corretora ou acionistas, indivíduos ou instituições que detêm controle direto ou indireto e os responsáveis pela gerência ou administração</p> <p>d) Cônjuge o filhos de qualquer uma das pessoas mencionadas anteriormente</p> <p>e) Matriz e controlada</p> <p>f) Se a corretora faz parte de um conglomerado financeiro, também se considerará os membros vinculados, diretores, encarregados e empregados do conglomerado bem como os portfolios que essas empresas possuem.</p>	



7.2.13		ResidentialCountry	ResdtlCountry	[1..1]	ExternalCountryCode	string length = 3	Country of residence of the individual person. This field requires an external code list. Those codes and values have been made on external spreadsheet files to allow flexible maintenance according to the updates requirements. In this case, the external code is ExternalCountryCode in the file ExternalCodeLists_iMERCADO.xls	País de residência de uma pessoa. Este campo requer uma lista de código externo. Esses códigos e valores foram feitas em planilhas externas para permitir a manutenção flexível de acordo com os requisitos de atualizações. Neste caso o externo é ExternalCountryCode no arquivo ExternalCodeLists_iMERCADO.xls.	
7.2.14		InvestorType	InvstrTp	[0..1]	ExternalInvestorTypeCode	int	Identifies the type of nonresident investor. This field requires an external code list. Those codes and values have been made on external spreadsheet files to allow flexible maintenance according to the updates requirements. In this case, the external code is ExternalInvestorTypeCode in the file ExternalCodeLists_iMERCADO.xls	Identifica o tipo da titularidade da conta do investidor não residente. Este campo requer uma lista de código externo. Esses códigos e valores foram feitas em planilhas externas para permitir a manutenção flexível de acordo com os requisitos de atualizações. Neste caso o externo é ExternalInvestorTypeCode no arquivo ExternalCodeLists_iMERCADO.xls.	
7.2.15		DocumentIdentificationIndicator	DocIdInd	[0..1]	ExternalIdentificationTypeCode	int	Indicates what investor's identification document. This field requires an external code list. Those codes and values have been made on external spreadsheet files to allow flexible maintenance according to the updates requirements. In this case, the external code is ExternalIdentificationTypeCode in the file ExternalCodeLists_iMERCADO.xls	Indica qual é o documento de identificação do investidor. Este campo requer uma lista de código externo. Esses códigos e valores foram feitas em planilhas externas para permitir a manutenção flexível de acordo com os requisitos de atualizações. Neste caso o externo é ExternalIdentificationTypeCode no arquivo ExternalCodeLists_iMERCADO.xls.	
7.2.16		PostalAddress	PstlAdr	[1..3]	+		Information that locates and identifies a specific address, as defined by postal services.	Endereço cadastrado no serviço dos Correios.	
7.2.16.1		AddressType	AdrTp	[1..1]	AddressType1Code	string	Address type. E.g. Residential or Business	Tipo de endereço. Ex.: Comercial ou Residencial.	



7.2.16.2		MailingIndicator	MIngInd	[1..1]	YesNoIndicator	boolean	This field is used to indicate if the address registered is the Principal address type. If filled as "true", the system ignores the type (HOME or BIZZ) from the AddressType field and will register the address as Principal.	Este campo é utilizado para indicar se o endereço cadastrado é do tipo Principal. Caso seja preenchido como "true", o sistema ignorará o tipo (HOME ou BIZZ) do campo AddressType e cadastrará o endereço como Principal.	
7.2.16.3		RegistrationAddressIndicator	RegnAdrInd	[1..1]	YesNoIndicator	boolean	Indicates whether the address is the official address of the party. This field is not used by BM&FBOVESPA. This field should be filled with default "true".	Informa se o endereço é o endereço oficial da entidade. Este campo não é utilizado pela BM&FBOVESPA e deve ser preenchido com o valor padrão "true".	
7.2.16.4		Address	Adr	[1..1]	+		Postal address of a party.	Endereço postal de uma entidade.	
7.2.16.4.1		StreetName	StrtNm	[0..1]	Max70Text	string maxLength = 70 minLength = 1	Name of a street.	Nome de um logradouro.	
7.2.16.4.2		AddressLine	AdrLine	[0..1]	Max70Text	string maxLength = 70 minLength = 1	Information that locates and identifies a specific address, as defined by postal services, that is presented in free format text. Specifies the complement of the street number including information about block, floor, lot, and building name.	Endereço cadastrado no serviço dos Correios.É apresentado em formato de texto livre. Especifica o complemento do número do logradouro, incluído informações sobre quadra, andar, lote e nome do edifício.	
7.2.16.4.3		BuildingNumber	BldgNb	[1..1]	Max16Text	string maxLength = 16 minLength = 1	Number that identifies the position of a building on a street.	Número que identifica a posição de uma edificação em um logradouro.	



7.2.16.4.4		PostCode	PstCd	[1..1]	Max16Text	string maxLength = 16 minLength = 1	Identifier consisting of a group of letters and/or numbers that is added to a postal address to assist the sorting of mail.	Código de Endereçamento Postal	
7.2.16.4.5		TownName	TwnNm	[1..1]	Max35Text	string maxLength = 35 minLength = 1	Name of a built-up area, with defined boundaries, and a local government. This field requires an external code list. Those codes and values have been made on external spreadsheet files to allow flexible maintenance according to the updates requirements from BM&FBOVESPA. In this case, the external code is ExternalCityCode in the file ExternalCodeLists_iMERCADO.xls if the Country is Brazil (BRA).	Nome da cidade Este campo requer uma lista externa de códigos. Os códigos e valores foram disponibilizados em uma planilha externa para permitir uma manutenção flexível em consonância com os requisitos de atualização da BM&FBOVESPA. Neste caso a lista externa é ExternalCityCode se o país for Brasil (BRA) e está disponível no arquivo ExternalCodeLists_iMERCADO.xls	
7.2.16.4.6		CountrySubDivision	CtrySubDvsn	[1..1]	Max50Text	string minLength = 1 maxLength = 50	Identifies a subdivision of a country, e.g. state, region, county. This field requires an external code list. Those codes and values have been made on external spreadsheet files to allow flexible maintenance according to the updates requirements from BM&FBOVESPA. In this case, the external code is ExternalStateCode in the file ExternalCodeLists_iMERCADO.xls if the Country is Brazil (BRA) and is available in the file ExternalCodeLists_iMERCADO.xls.	Identifica o estado. Este campo requer uma lista externa de códigos. Os códigos e valores foram disponibilizados em uma planilha externa para permitir uma manutenção flexível em consonância com os requisitos de atualização da BM&FBOVESPA. Neste caso a lista externa é ExternalStateCode se o país for Brasil (BRA) e está disponível no arquivo ExternalCodeLists_iMERCADO.xls.	
7.2.16.4.7		Country	Ctry	[1..1]	ExternalCountryCode	string length = 3	Nation with its own government. This field requires an external code list. Those codes and values have been made on external spreadsheet files to allow flexible maintenance according to the updates requirements. In this case, the external code is ExternalCountryCode in the file ExternalCodeLists_iMERCADO.xls	País Este campo requer uma lista de código externo. Esses códigos e valores foram feitas em planilhas externas para permitir a manutenção flexível de acordo com os requisitos de atualizações. Neste caso o externo é ExternalCountryCode no arquivo ExternalCodeLists_iMERCADO.xls.	



7.2.16.4.8		DistrictName	DstrctNm	[0..1]	Max72Text	string maxLength = 72 minLength = 1	Name of the district.	Nome do bairro.	
7.2.17		AlternativeOtherIdentification	AlttrntvOthrlId	[0..10]	+		Alternative identification, for example, national registration identification number, passport number, or an account number used to further identify the beneficial owner, for example, a Central Provident Fund (CPF) account as required for Singapore.	Identificação alternativa. Por exemplo, número de registro nacional de identificação do passaporte ou um número de conta utilizado para identificar seu beneficiário. Uma conta Central Provident Fund (CTP) é obrigatória em Singapura.	
7.2.17.1		ExtendedIdentificationType	XtndedIdTp	[1..1]	Extended350Code	string maxLength = 350 minLength = 1	Specifies the nature of the identification. This field requires an external code list. Those codes and values have been made on external spreadsheet files to allow flexible maintenance according to the updates requirements from BM&FBOVESPA. In this case, the external code is ExternalIdentificationTypeCode in the file ExternalCodeLists_iMERCADO.xls	Especifica a natureza da identificação. Este campo requer uma lista de código externo. Esses códigos e valores foram feitas em planilhas externas para permitir a manutenção flexível de acordo com os requisitos de atualizações da BM&FBOVESPA. Neste caso o externo é ExternalIdentificationTypeCode no arquivo ExternalCodeLists_iMERCADO.xls	
7.2.17.2		Identification	Id	[1..1]	Max35Text	string maxLength = 35 minLength = 1	Document identification number.	Número do documento de identificação.	
7.2.17.3		Issuer	Issr	[0..1]	Max35Text	string maxLength = 35 minLength = 1	Entity that assigns the identifier. This field requires an external code list. Those codes and values have been made on external spreadsheet files to allow flexible maintenance according to the updates requirements from BM&FBOVESPA. In this case, the external code is ExternalIssuerCode in the file ExternalCodeLists_iMERCADO.xls	Entidade que atribui o identificador. Este campo requer uma lista de código externo. Esses códigos e valores foram feitas em planilhas externas para permitir a manutenção flexível de acordo com os requisitos de atualizações da BM&FBOVESPA. Neste caso o externo é ExternalIssuerCode no arquivo ExternalCodeLists_iMERCADO.xls.	



7.2.17.4		State	State	[0..1]	ExternalState Code	string length = 2	State where the identification was issued. This field requires an external code list. Those codes and values have been made on external spreadsheet files to allow flexible maintenance according to the updates requirements from BVMF. In this case, the external code is ExternalStateCode.xls in the file ExternalCodeLists_iMERCADO.xls.	Estado onde a identificação foi emitida. Este campo requer uma lista de código externo. Esses códigos e valores foram feitas em planilhas externas para permitir a manutenção flexível de acordo com os requisitos de atualizações da BM&FBOVESPA. Neste caso o externo é ExternalStateCode.xls no arquivo ExternalCodeLists_iMERCADO.xls.	
7.2.17.5		Country	Ctry	[0..1]	ExternalCountryCode	string length = 3	Country where the identifications was issued. This field requires an external code list. Those codes and values have been made on external spreadsheet files to allow flexible maintenance according to the updates requirements from BM&FBOVESPA. In this case, the external code is ExternalCountryCode in the file ExternalCodeLists_iMERCADO.xls.	País onde a identificação foi emitida. Este campo requer uma lista externa de códigos. Os códigos e valores foram disponibilizados em uma planilha externa para permitir uma manutenção flexível em consonância com os requisitos de atualização da BM&FBOVESPA. Neste caso a lista externa é ExternalCountryCode e está disponível no arquivo ExternalCodeLists_iMERCADO.xls.	
7.2.17.6		IssueDate	IsseDt	[0..1]	ISODate	date	Date at which the identification was issued.	Data em que a identificação foi emitida.	
7.2.17.7		ExpiryDate	XpryDt	[0..1]	ISODate	date	Date at which the identification expires.	Data em que a identificação expira.	
7.2.17.8		DateDeparture Country	DtDprtur eCtry	[0..1]	ISODate	date	Date of departure from the country.	Data de saída do país.	
8.0		SelicAccount	SelicAccount	[0..1]	+		Selic Account used by Custodians to deposit public bonds.	Conta Selic utilizada pelos Custodians para depósito de títulos públicos.	



8.1		Proprietary	Prtry	[1..1]	+		Unique identifier for an account. It is assigned by the account servicer using a proprietary identification scheme.	Identificador único para uma conta, usando um esquema de identificação proprietária.	
8.1.1		Identification	Id	[1..1]	Max35Text	string maxLength = 35 minLength = 1	Number account identification. Unique identification for the investor's account, e.g., 115 = Account Number	Número de identificação da conta. Identificação única para a conta do investidor. Ex: 115 = Número da Conta	
9.0		CollateralSelicAccount	CollSelicAcct	[0..1]	+		Selic Account used by Custodians to deposit public securities used as collateral.	Conta Selic utilizada pelos Custodians para depósito de títulos públicos utilizados como garantias.	
9.1		Proprietary	Prtry	[1..1]	+		Unique identifier for an account. It is assigned by the account servicer using a proprietary identification scheme.	Identificador único para uma conta, usando um esquema de identificação proprietária.	
9.1.1		Identification	Id	[1..1]	Max35Text	string maxLength = 35 minLength = 1	Account identification number. Unique identification for the investor's account, e.g., 115 = Account Number	Número de identificação da conta. Identificação única para a conta do investidor. Ex: 115 = Número da Conta	



imb.517.01 - RegistrationDataStatusAdvice

Message functionality

The RegistrationDataStatusAdvice message is sent by B3 to the Full Trading Participant (FTP), Settlement Participant (SP) or Custodian to inform the status of a registration data request and of an acceptance to send registration data.

Rules

N/A.

Message structure RegistrationDataStatusAdvice (imb.517.01)

INDEX	OR	Message Item	Tag	Mult.	Data Type	Data Type Details	Description	Descrição	Regra
1.0		Identification	Id	[1..1]	+		Identification assigned by the participant sending this message.	Identificação atribuída pelo participante que está enviando essa mensagem.	
1.1		TransactionIdentification	Txid	[1..1]	Max35Text	string maxLength = 35 minLength = 1	Unique transaction ID known by the participant.	Identificação única da transação, conhecida pelo participante.	
2.0		References	Refs	[1..1]	+		This block should be filled if the message has been requested by the imb.513.01 message. This reference is that assigned by the participant in the request message.	Este bloco deve ser preenchido caso essa mensagem tenha sido solicitada através da mensagem imb.513.01. Essa referência é aquela atribuída pelo participante na mensagem de solicitação.	
2.1		Reference	Ref	[1..1]	+		Reference to the linked transaction.	Referência de uma transação.	



2.1.1		ExecutingParty TransactionIdent ification	ExctgPty TxId	[1..1]	Max35Text	string maxLength = 35 minLength = 1	Identification of the confirmation transaction as known by the executing party.	Identificação única da transação, conhecida pelo participante.	
3.0		PartyIdentificati on	PtyId	[1..1]	+		Provides the identification of the participant receiving the message	Fornece dados de identificação do participante que recebe a mensagem	
3.1		ProprietaryIdent ification	PrtryId	[1..1]	+		Unique and unambiguous identifier, as assigned to a financial institution using a proprietary identification scheme.	Identificação única atribuída a uma instituição usando um esquema de identificação proprietária.	
3.1.1		Identification	Id	[1..1]	Max35Text	string maxLength = 35 minLength = 1	<p>Unique and unambiguous identifier, as assigned to a financial institution using a proprietary identification scheme.</p> <p>This field requires an external code list. Those codes and values have been made on external spreadsheet files to allow flexible maintenance according to the updates requirements from B3. In this case, the external identification is ExternalRole in the file ExternalCodeLists_BVMF.xls.</p> <p>The participant's identification must be informed in the standard below: Role+PartyIdentification e.g 3-123456, where 3 means FTP (Full Trading Participant).</p>	<p>Identificação única como é conhecida uma instituição usando um esquema de identificação proprietária.</p> <p>Este campo requer uma lista de código externo. Esses códigos e valores foram feitos em planilhas externas para permitir a manutenção de acordo com os requisitos de atualizações da B3. Neste caso, o externo é ExternalRole no arquivo ExternalCodeLists_BVMF.xls.</p> <p>A identificação do participante precisa ser informada no padrão abaixo: Categoria+Identificação do Participante ex: 3-123456, onde 3 significa PNP (Full Trading Participant).</p>	
3.1.2		Issuer	Issr	[1..1]	Max35Text	string maxLength = 35 minLength = 1	Entity that issued the identification, e.g., BM&FBOVESPA. This field should be filled with the default value = 40.	Entidade que emitiu a identificação. Ex: BM&FBOVESPA . Este campo deve ser preenchido com o valor default = 40.	



3.1.3		SchemeName	SchmeNm	[1..1]	Max35Text	string maxLength = 35 minLength = 1	Identification type code. E.g. CÓDIGO PARTICIPANTE BM&FBOVESPA. This field should be filled with the default value = 39.	Código do tipo de documento. Ex: CÓDIGO PARTICIPANTE BM&FBOVESPA. Este campo deve ser preenchido com o valor default = 39.	
4.0		RegistrationDataStatus	RegnDataSts	[1..1]	+		This block contains the registration data request status or the error to the request	Este bloco contém a situação da solicitação de dados cadastrais ou o erro encontrado para a solicitação.	
4.1		ProprietaryStatus	PrtrySts	[1..1]	+		Status information related to the request.	Informações da situação relacionada a solicitação.	
4.1.1		StatusCode	StsCd	[1..1]	Max10Text	string maxLength = 10 minLength = 1	Provides a proprietary status of each processing requested. This field requires an external code list. These codes and values have been made on external spreadsheet files to allow flexible maintenance according to the updates requirements from BM&FBOVESPA. In this case, the external code is ExternalRegistrationStatusCode in the file ExternalCodeLists_iMercado.xls	Identificação proprietária da situação de cada processamento solicitado na mensagem. Este campo requer uma lista de códigos externos. Esses códigos e valores foram feitos em planilhas externas para permitir a manutenção flexível de acordo com os requisitos de atualizações da BM&FBOVESPA. Neste caso o externo é ExternalRegistrationStatusCode localizado no arquivo ExternalCodeLists_iMercado.xls	
4.2		ErrorIdentification	ErrId	[0..*]	+		Block with generated error information.	Bloco com informação do erro gerado.	
4.2.1		RuleIdentification	RuleId	[1..1]	Max10Text	string maxLength = 10 minLength = 1	Code identification related to the rule that was violated causing the message to be rejected.	Código da regra que foi violada causando a rejeição da mensagem de origem.	