



Definição – Catálogo de Mensagens

Data: 02/03/2022

Plataforma Externa de Negociação de Empréstimo de Ativos

Plataforma Externa de Negociação de Empréstimo de Ativos

Relatório Definições de Mensagens

Este documento descreve um conjunto de definições de mensagens e arquivos, desenvolvidas pela B3, a serem utilizadas na comunicação entre a B3 e plataforma externa de negociação de empréstimo de ativos.



Definição – Catálogo de Mensagens

Data: 02/03/2022

Plataforma Externa de Negociação de Empréstimo de Ativos

Histórico de Revisão

Data	Versão	Descrição	Responsável
03/07/2020	1.0	Criação de mensagens	
15/07/2020	1.1	Criação do arquivo BVBG.117.01. Exclusão do arquivo BVBG.115.01.	
22/11/2021	1.2	Criação das mensagens b3.274.01, b3.275.01 e b3.276.01 Alteração na mensagem bvmf.244.01 Inclusão de regra na mensagem bvmf.241.01 Inclusão e Alteração dos fluxos de negócios Inclusão de novo domínio no external code list ExternalIncludeOfferingStatusCode	
02/03/2022	1.3	Criação da mensagem bvmf.282.01. Criação do arquivo BVBG.142.01.	

Descrição detalhada no documento "Histórico de Alterações".



Versão de Schema

A versão deste catálogo contempla as versões abaixo dos schemas XSDs.

Nome Mensagem	Versão Schema XSD	Arquivo
b3.274.01	1.0	
b3.275.01	1.0	
b3.276.01	1.0	
bvmf.239.01	1.0	BVBG.113.01
bvmf.240.01	1.0	BVBG.114.01
bvmf.241.01	1.1	
bvmf.243.01	1.0	
bvmf.244.01	1.1	
bvmf.245.01	1.0	BVBG.116.01
bvmf.246.01	1.0	BVBG.117.01
b3.282.01	1.0	BVBG.142.01

Descrição detalhada no documento "Manual Técnico".



Conteúdo

Histórico de Revisão	2
Versão de Schema	3
Visão geral	8
<i>Escopo</i>	8
<i>Lista de Mensagens e Arquivos</i>	9
<i>Conteúdo do Arquivo</i>	12
<i>Como Ler</i>	13
Fluxo de Mensagens e Arquivos	14
<i>Plataforma Externa de Negociação de Empréstimo de Ativos Informa Negócios Realizados para B3</i>	14
Cenário 1: Plataforma Externa de Negociação de Empréstimo de Ativos Informa Negócios Diretos Realizados para B3	14
Cenário 2: Plataforma Externa de Negociação de Empréstimo de Ativos Informa Negócios Realizados para B3 – com Erro	15
Cenário 3: Plataforma de Negociação de Empréstimos de Ativos confirma Negócios Realizados para B3- Tipo Doador ou Tomador	16
Cenário 4: Plataforma de Negociação de Empréstimos de Ativos confirma Negócios Realizados para B3- Tipo Doador ou Tomador - com Erro	17
<i>Plataforma Externa de Negociação de Empréstimo de Ativos Solicita Cancelamento de Negócios Realizados para B3</i>	18
Cenário 1: Plataforma Externa de Negociação de Empréstimo de Ativos Solicita Cancelamento de Negócios	18
Cenário 2: Plataforma Externa de Negociação de Empréstimo de Ativos Solicita Cancelamento de Negócios – com Erro	19
<i>Informa Contratos Gerados no Dia</i>	20
Introdução	20
Cenário 1: B3 Informa Contratos Gerados no Dia para Plataforma Externa de Negociação de Empréstimo de Ativos	20
<i>Informa Contratos Liquidados e Renovados</i>	21



Introdução.....	21
Cenário 1: B3 Informa Liquidação e Renovações de Contratos de Empréstimo de Ativos para Plataforma Externa de Negociação de Empréstimo de Ativos	21
<i>Identificação dos Instrumentos de Empréstimos de Ativos de Renda Variável</i>	<i>22</i>
Introdução.....	22
Cenário 1: B3 Informa Identificação dos Instrumentos de Empréstimos de Ativos de Renda Variável Válidos para Negociação	22
<i>Informa Participantes Autorizados a Negociar Empréstimo de Ativos de Renda Variável.....</i>	<i>23</i>
Introdução.....	23
Cenário 1: B3 Informa Identificação dos Participantes autorizados a negociar	23
<i>Plataforma Externa de Negociação de Empréstimo de Ativos Informa Ofertas para Apropriação de Limites para B3</i>	<i>24</i>
Cenário 1: Plataforma Externa de Negociação de Empréstimo de Ativos Informa Ofertas para Apropriação de Limites para B3	24
Cenário 2: Plataforma Externa de Negociação de Empréstimo de Ativos Informa Ofertas para Apropriação de Limites para B3 – com erro	25
<i>Plataforma Externa de Negociação de Empréstimo de Ativos Solicita Cancelamento de Oferta e Desapropriação de Limites para B3</i>	<i>26</i>
Cenário 1: Plataforma Externa de Negociação de Empréstimo de Ativos Solicita Cancelamento de Oferta e Desapropriação de Limites	26
Cenário 2: Plataforma Externa de Negociação de Empréstimo de Ativos Solicita Cancelamento de Oferta e Desapropriação de Limites – com Erro.....	27
<i>Eventos Corporativos de Empréstimos de Ativos.....</i>	<i>28</i>
Introdução.....	28
Cenário 1: B3 Informa Posição de Eventos Corporativos em Ativos nos contratos de empréstimos de ativos.....	28
bvmf.241 - SecuritiesLendingTradeCaptureRequest.....	29
Escopo	29
Regras.....	29
Estrutura da Mensagem SecuritiesLendingTradeCaptureRequest – bvmf.241	29
bvmf.243 - SecuritiesLendingTradeCancellationRequest	36
Escopo	36
Regras.....	36



Estrutura da Mensagem SecuritiesLendingTradeCancellationRequest – bvmf.243	36
bvmf.244 - SecuritiesLendingStatus	37
Escopo	37
Regras	37
Estrutura da Mensagem SecuritiesLendingStatus – bvmf.244	37
BVBG.113 - SecuritiesLendingParticipantDetailsReport	40
Escopo	40
Regras	40
Estrutura da Mensagem SecuritiesLendingParticipantDetailsReport – bvmf.239	40
BVBG.114 - SecuritiesLendingInstrumentsDetailsReport	43
Escopo	43
Regras	43
Estrutura da Mensagem SecuritiesLendingInstrumentsDetailsReport – bvmf.240	43
BVBG.116 - SecuritiesLendingContractSettlementandRenewReport	48
Escopo	48
Regras	48
Estrutura da Mensagem SecuritiesLendingContractSettlementandRenewReport – bvmf. 245	48
BVBG.117 - SecuritiesLendingContractNotificationReport	56
Escopo	56
Regras	56
Estrutura da Mensagem SecuritiesLendingContractNotificationReport– bvmf.246	56



b3.274.01 - SecuritiesLendingPlataformOfferRequest	64
Escopo	64
Regras.....	64
Estrutura da Mensagem SecuritiesLendingPlataformOfferRequest – b3.274.01	64
b3.275.01 - SecuritiesLendingPlataformOfferCancellationRequest.....	71
Escopo	71
Regras.....	71
Estrutura da Mensagem SecuritiesLendingTradeCaptureRequest – b3.275.01.....	71
b3.276.01 - SecuritiesLendingPlataformOfferConfirmation	73
Escopo	73
Regras.....	73
Estrutura da Mensagem SecuritiesLendingPlataformOfferConfirmation – b3.276.01	73
BVBG.142.01 – SecuritiesLendingCorporateActionAssetReport.....	76
Escopo	76
Estrutura da Mensagem SecuritiesLendingCorporateActionAssetReport – bvmf. 282	76



Definição – Catálogo de Mensagens

Data: 02/03/2022

Plataforma Externa de Negociação de Empréstimo de Ativos

Visão geral

Escopo

Este documento descreve o conjunto de definições de mensagens e arquivos desenvolvidos pela B3 que serão utilizadas nos fluxos de comunicação entre a B3 e a Plataforma Externa de Negociação de Empréstimo de Ativos.

Os cenários de negócios foram modelados e uma série de mensagens XML foi concebida. No devido tempo, essas mensagens serão submetidas à ISO20022, órgão de registro, para aprovação. Cada cenário de negócio é representado por um fluxo de trabalho padronizado e um número fixo de mensagens normatizadas.



Lista de Mensagens e Arquivos

1. SecuritiesLendingTradeCaptureRequest

A mensagem SecuritiesLendingTradeCaptureRequest <bvmf.241> é enviada pela Plataforma Externa de Negociação de Empréstimo de Ativos à B3 para informar negócios realizados.

2. SecuritiesLendingTradeCancellationRequest

A mensagem SecuritiesLendingTradeCancellationRequest <bvmf.243> é enviada pela Plataforma Externa de Negociação de Empréstimo de Ativos à B3 para solicitar cancelamento de negócios previamente enviados.

3. SecuritiesLendingStatus

A mensagem SecuritiesLendingStatus <bvmf.244> é enviada pela B3 à Plataforma Externa de Negociação de Empréstimo de Ativos para informar situação de ofertas, negócios realizados e solicitações de cancelamento de ofertas e negócios.

4. SecuritiesLendingParticipantDetailsReport

O arquivo SecuritiesLendingParticipantDetailsReport <BVBG.113> é enviado pela B3 à Plataforma Externa de Negociação de Empréstimo de Ativos para informar dados dos participantes autorizados a negociar Empréstimo de Ativos de Renda Variável.

5. SecuritiesLendingInstrumentsDetailsReport

O arquivo SecuritiesLendingInstrumentsDetailsReport <BVBG.114> é enviado pela B3 à Plataforma Externa de Negociação de Empréstimo de Ativos com a identificação dos instrumentos de Renda Variável.

**6. SecuritiesLendingContractNotificationReport**

O arquivo SecuritiesLendingContractNotificationReport<BVBG.117> é enviado pela B3 à Plataforma Externa de Negociação de Empréstimo de Ativos para informar os contratos gerados no dia.

7. SecuritiesLendingContractSettlementandRenewReport

O arquivo SecuritiesLendingContractSettlementandRenewReport <BVBG.116> é enviado pela B3 à Plataforma Externa de Negociação de Empréstimo de Ativos para informar os contratos de Empréstimo de Ativos que serão liquidados na próxima janela de liquidação e informará os contratos de Empréstimo de Ativos renovados na última data de negociação.

8. SecuritiesLendingPlataformOfferRequest

A mensagem SecuritiesLendingPlataformOfferRequest <b3.274.01> é enviada pela Plataforma Externa de Negociação de Empréstimo de Ativos à B3 para informar nova oferta para apropriação de limite pré-negociação.

9. SecuritiesLendingPlataformOfferCancellationRequest

A mensagem SecuritiesLendingPlataformOfferCancellationRequest <b3.275.01> é enviada pela Plataforma Externa de Negociação de Empréstimo de Ativos à B3 para cancelar oferta e desapropriação de limite pré-negociação de ofertas previamente enviadas.

10. SecuritiesLendingPlataformOfferConfirmation

A mensagem SecuritiesLendingPlataformOfferConfirmation <b3.276.01> é enviada pela Plataforma externa de Negociação de Empréstimo de Ativos à B3 para confirmar fechamento de negócio de ofertas previamente enviadas.



Definição – Catálogo de Mensagens

Data: 02/03/2022

Plataforma Externa de Negociação de Empréstimo de Ativos

11. SecuritiesLendingCorporateActionAssetReport

O arquivo SecuritiesLendingCorporateActionAssetReport <BVBG.142> é enviado pela B3 à Plataforma Externa de Negociação de Empréstimo de Ativos para informar Eventos Corporativos em ativos nos contratos de empréstimo de ativos.



Definição – Catálogo de Mensagens

Data: 02/03/2022

Plataforma Externa de Negociação de Empréstimo de Ativos

Conteúdo do Arquivo

Sigla do Arquivo	Nome do Arquivo	Conteúdo do Arquivo
BVBG.113	SecuritiesLendingParticipantDetailsReport	bvmf.239 - SecuritiesLendingParticipantDetailsReport
BVBG.114	SecuritiesLendingInstrumentsDetailsReport	bvmf.240 - SecuritiesLendingInstrumentsDetailsReport
BVBG.116	SecuritiesLendingContractSettlementandRenewReport	bvmf.245 - SecuritiesLendingContractSettlementandRenewReport
BVBG.117	SecuritiesLendingContractNotificationReport	bvmf.246 - SecuritiesLendingContractNotificationReport
BVBG.142	SecuritiesLendingCorporateActionAssetReport	bvmf.282 - SecuritiesLendingCorporateActionAssetReport



Definição – Catálogo de Mensagens

Data: 02/03/2022

Plataforma Externa de Negociação de Empréstimo de Ativos

Como Ler

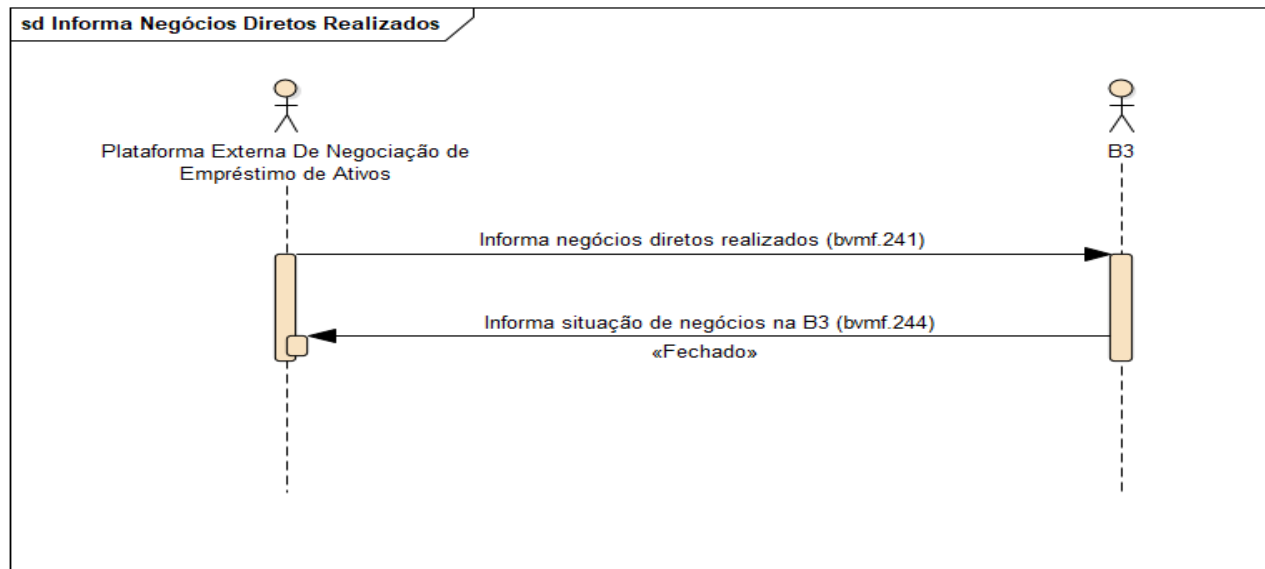
UML (Unified Modeling Language) tem sido usada para descrever modelos lógicos e de negócios. Como o entendimento de UML não é um requisito para a discussão de padrões de negócios, o formato de dados para as mensagens é apresentado de uma forma mais amigável. Esta forma de representação é gerada automaticamente a partir dos modelos, garantindo assim, a coerência absoluta entre as informações do modelo e a norma publicada.

Fluxo de Mensagens e Arquivos

Plataforma Externa de Negociação de Empréstimo de Ativos Informa Negócios Realizados para B3

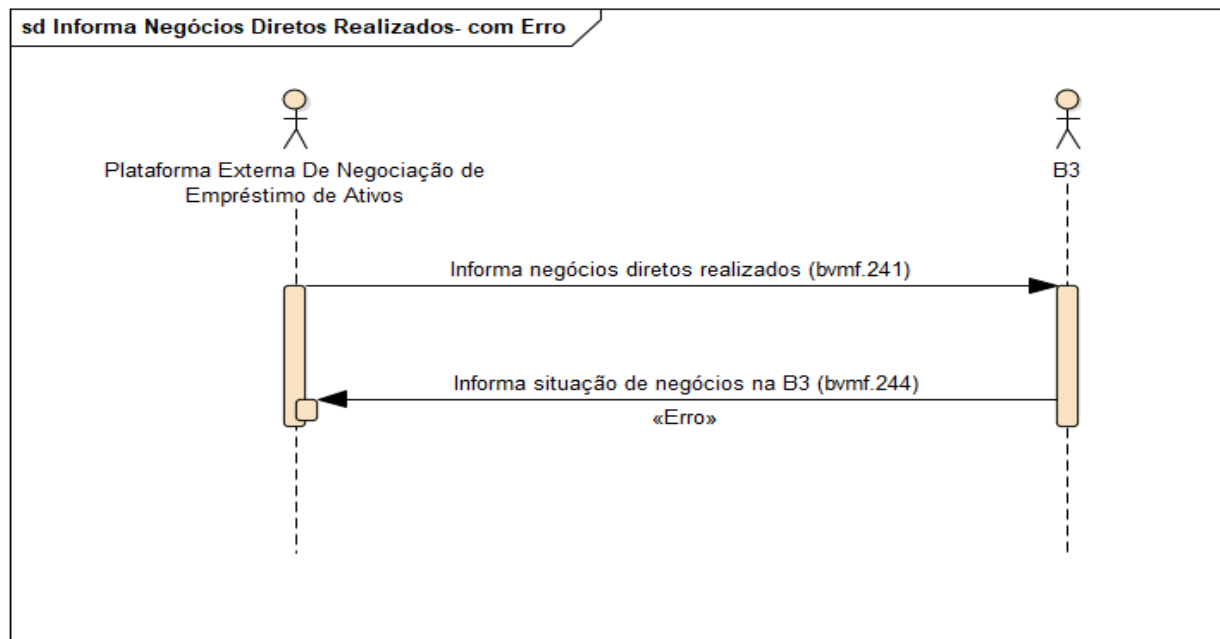
Cenário 1: Plataforma Externa de Negociação de Empréstimo de Ativos Informa Negócios Diretos Realizados para B3

- A Plataforma Externa de Negociação de Empréstimo de Ativos envia a mensagem SecuritiesLendingTradeCaptureRequest <bvmf.241> à B3 informando negócios diretos realizados na Plataforma de Empréstimo de Ativos;
- A B3 envia a mensagem SecuritiesLendingStatus <bvmf.244> à Plataforma Externa de Negociação de Empréstimo de Ativos informando a situação de negócios realizados na B3.



Cenário 2: Plataforma Externa de Negociação de Empréstimo de Ativos Informa Negócios Realizados para B3 – com Erro

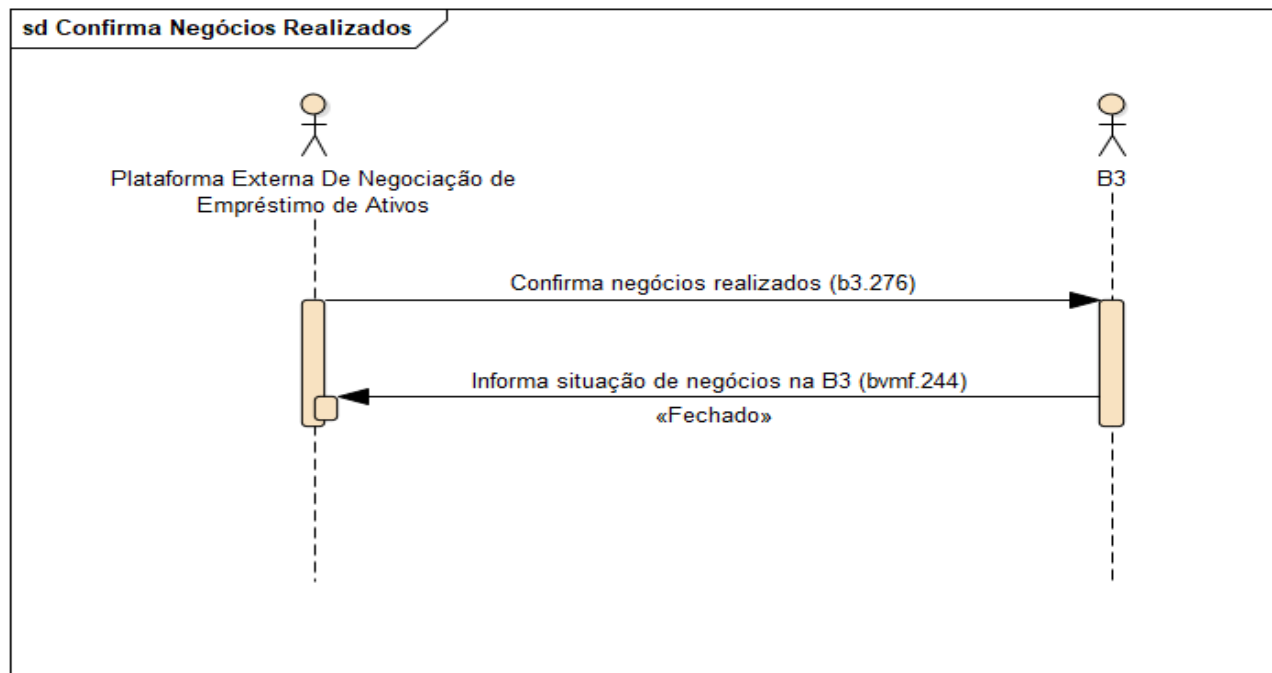
- A Plataforma Externa de Negociação de Empréstimo de Ativos envia a mensagem SecuritiesLendingTradeCaptureRequest <bvmf.241> à B3 informando negócios diretos realizados na Plataforma de Empréstimo de Ativos;
- A B3 envia a mensagem SecuritiesLendingStatus <bvmf.244> à Plataforma Externa de Negociação de Empréstimo de Ativos informando a situação de negócios realizados na B3 – com erro.



Cenário 3: Plataforma de Negociação de Empréstimos de Ativos confirma Negócios Realizados para B3- Tipo Doador ou Tomador

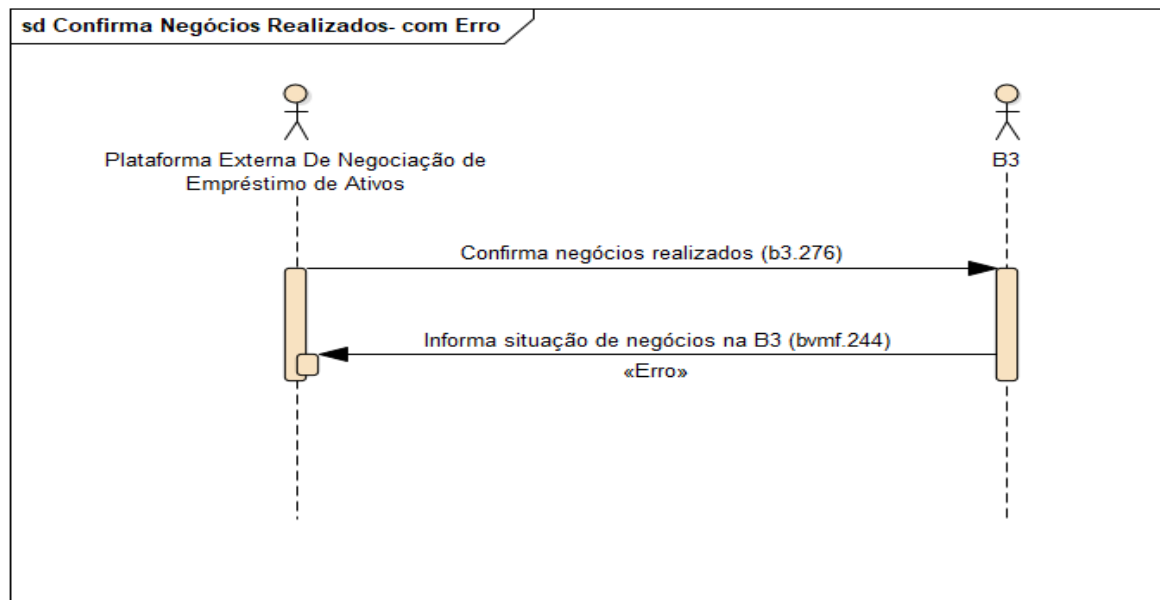
- A Plataforma Externa de Negociação de Empréstimo de Ativos envia a mensagem SecuritiesLendingPlatformOfferConfirmation <b3.276.01> à B3 informando negócios do tipo doador ou tomador realizados na Plataforma de Empréstimo de Ativos;

- A B3 envia a mensagem SecuritiesLendingStatus <bvmf.244> à Plataforma Externa de Negociação de Empréstimo de Ativos informando a situação de negócios realizados na B3.



Cenário 4: Plataforma de Negociação de Empréstimos de Ativos confirma Negócios Realizados para B3 - Tipo Doador ou Tomador - com Erro

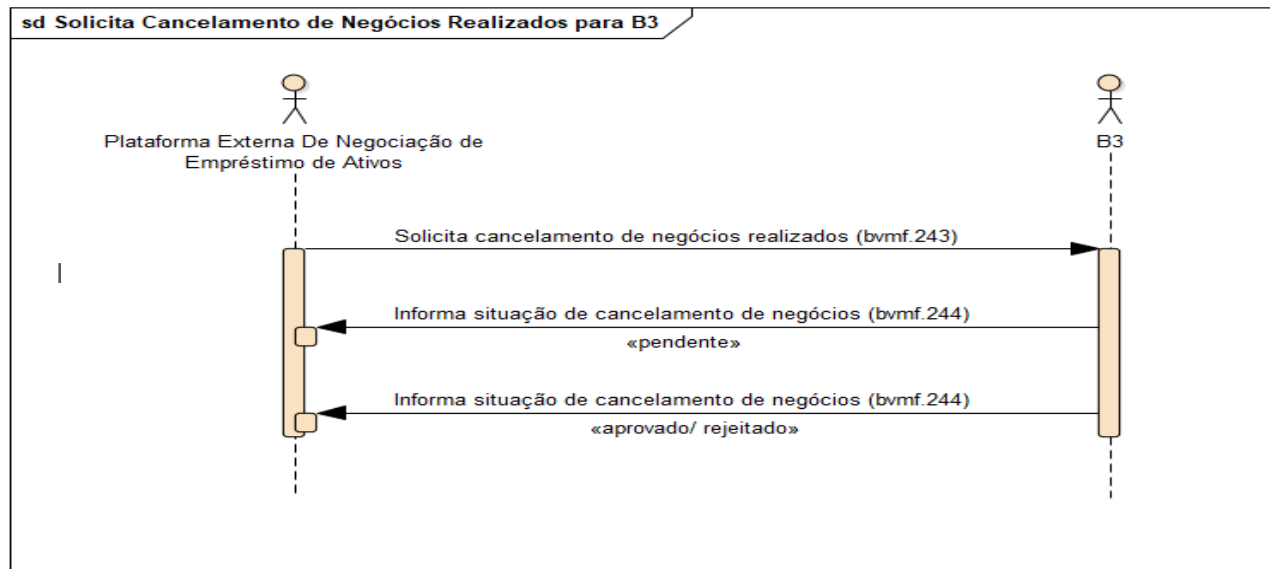
- A Plataforma de Negociação de Empréstimo de Ativos envia a mensagem SecuritiesLendingPlatformOfferConfirmation <b3.276.01> à B3 informando negócios do tipo doador ou tomador realizados na Plataforma de Empréstimo de Ativos;
- A B3 envia a mensagem SecuritiesLendingStatus <bvmf.244> à Plataforma Externa de Negociação de Empréstimo de Ativos informando a situação de negócios realizados na B3 – com erro.



Plataforma Externa de Negociação de Empréstimo de Ativos Solicita Cancelamento de Negócios Realizados para B3

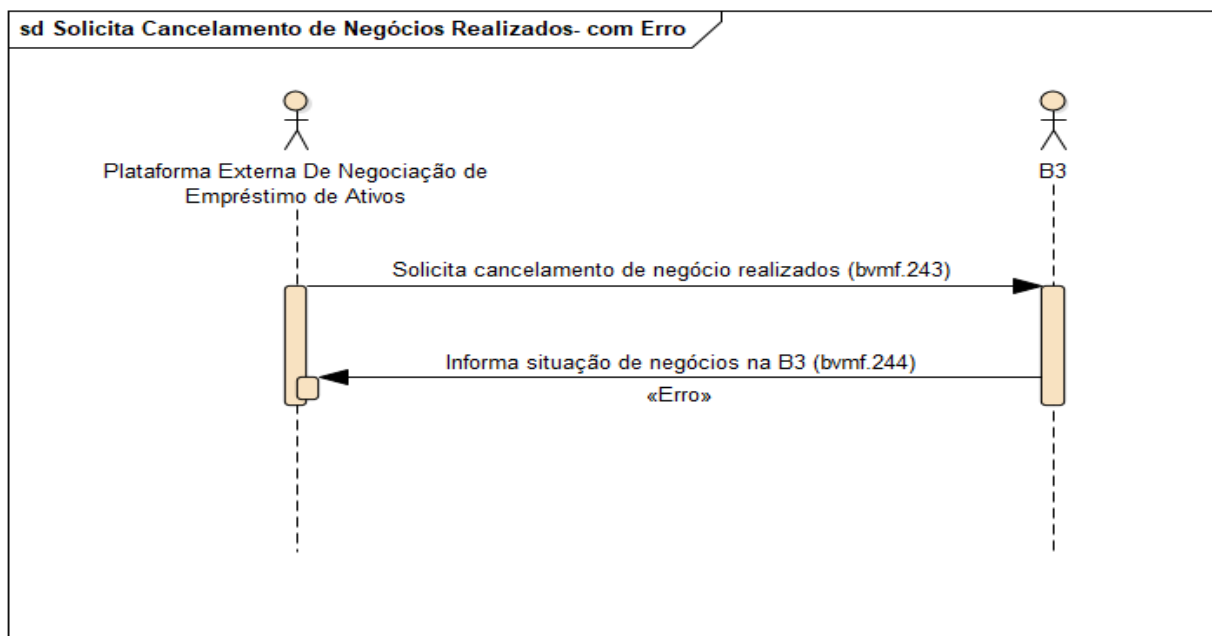
Cenário 1: Plataforma Externa de Negociação de Empréstimo de Ativos Solicita Cancelamento de Negócios

- A Plataforma Externa de Negociação de Empréstimo de Ativos envia a mensagem SecuritiesLendingTradeCancellationRequest <bvmf.243> à B3 solicitando cancelamento de negócios previamente enviados;
- A B3 envia a mensagem SecuritiesLendingStatus <bvmf.244> à Plataforma Externa de Negociação de Empréstimo de Ativos informando a situação do cancelamento de negócios realizados- pendente;
- A B3 envia a mensagem SecuritiesLendingStatus <bvmf.244> à Plataforma Externa de Negociação de Empréstimo de Ativos informando a situação do cancelamento de negócios realizados- aprovado/ rejeitado;



Cenário 2: Plataforma Externa de Negociação de Empréstimo de Ativos Solicita Cancelamento de Negócios – com Erro

- A Plataforma Externa de Negociação de Empréstimo de Ativos envia a mensagem SecuritiesLendingTradeCancellationRequest <bvmf.243> à B3 solicitando cancelamento de negócios previamente enviados;
- A B3 envia a mensagem SecuritiesLendingStatus <bvmf.244> à Plataforma Externa de Negociação de Empréstimo de Ativos informando a situação do cancelamento de negócios realizados – com erro.



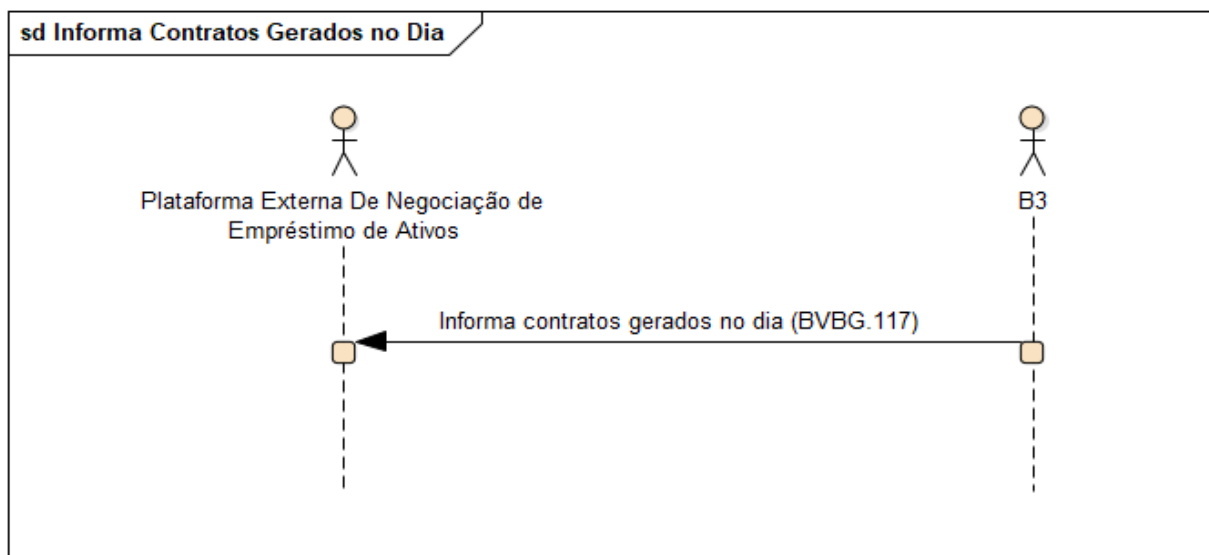
Informa Contratos Gerados no Dia

Introdução

Este fluxo ilustra o uso do arquivo SecuritiesLendingContractNotificationReport em típicos cenários sequenciais para a B3 informar os Contratos Abertos e/ou atualizados no Dia para Plataforma de Negociação de Empréstimo de Ativos no Dia.

Cenário 1: B3 Informa Contratos Gerados no Dia para Plataforma Externa de Negociação de Empréstimo de Ativos

- A B3 envia o arquivo SecuritiesLendingContractNotificationReport <BVVG.117> à Plataforma Externa de Negociação de Empréstimo de Ativos informando os contratos de empréstimo de ativos gerados no dia.



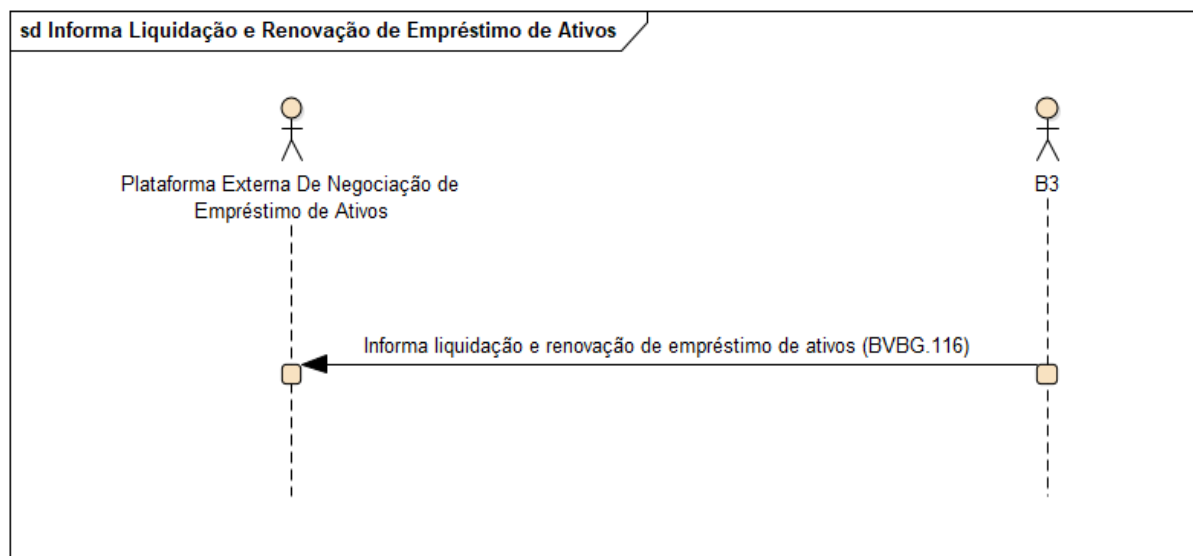
Informa Contratos Liquidados e Renovados

Introdução

Este fluxo ilustra o uso do arquivo SecuritiesLendingContractSettlementandRenewReport em típicos cenários sequenciais para a B3 informar os contratos de Empréstimo de Ativos que serão liquidados na próxima janela de liquidação e os contratos renovados na última data de negociação.

Cenário 1: B3 Informa Liquidação e Renovações de Contratos de Empréstimo de Ativos para Plataforma Externa de Negociação de Empréstimo de Ativos

- A B3 envia o arquivo SecuritiesLendingContractSettlementandRenewReport <BVBG.116> à Plataforma Externa de Negociação de Empréstimo de Ativos informando os contratos de Empréstimo de Ativos que serão liquidados na próxima janela de liquidação e os contratos renovados na última data de negociação.



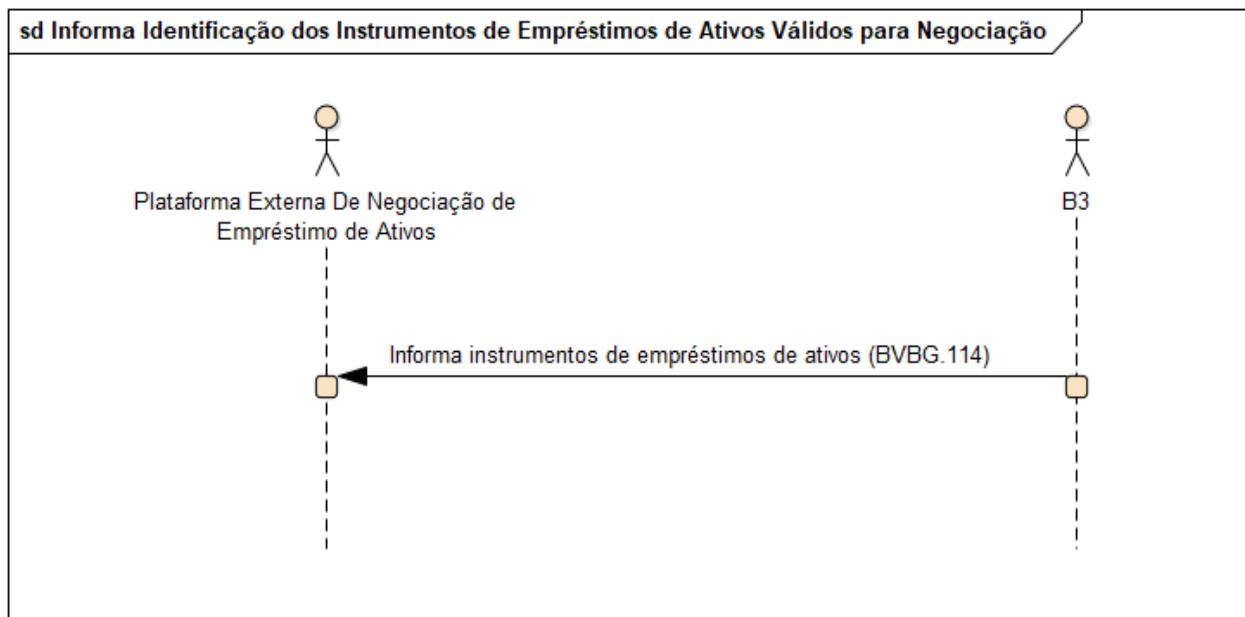
Identificação dos Instrumentos de Empréstimos de Ativos de Renda Variável

Introdução

Este fluxo ilustra o uso do arquivo SecuritiesLendingInstrumentsDetailsReport em típicos cenários sequenciais para informar a identificação dos instrumentos de Empréstimo de Ativos de Renda Variável válidos para a negociação na B3.

Cenário 1: B3 Informa Identificação dos Instrumentos de Empréstimos de Ativos de Renda Variável Válidos para Negociação

- A B3 envia o arquivo SecuritiesLendingInstrumentsDetailsReport <BVBG.114> à Plataforma Externa de Negociação de Empréstimo de Ativos com a identificação dos instrumentos de Renda Variável.



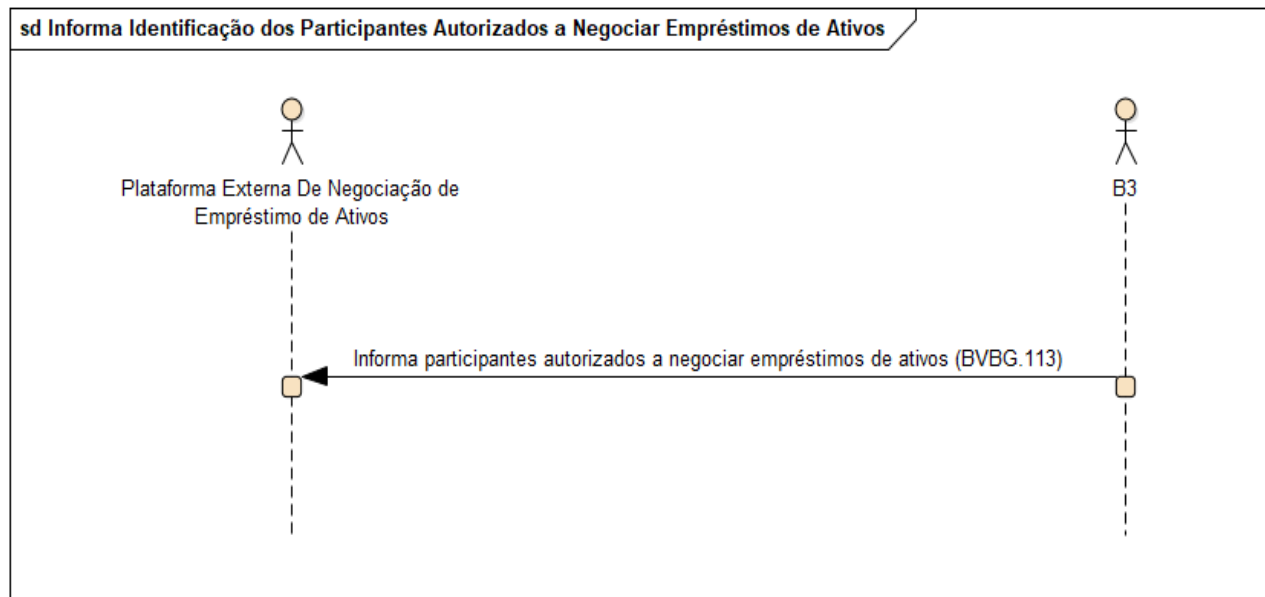
Informa Participantes Autorizados a Negociar Empréstimo de Ativos de Renda Variável

Introdução

Este fluxo ilustra o uso do arquivo SecuritiesLendingParticipantDetailsReport em típicos cenários sequenciais para informar a identificação dos participantes autorizados a negociar Empréstimo de Ativos de Renda Variável na B3.

Cenário 1: B3 Informa Identificação dos Participantes autorizados a negociar

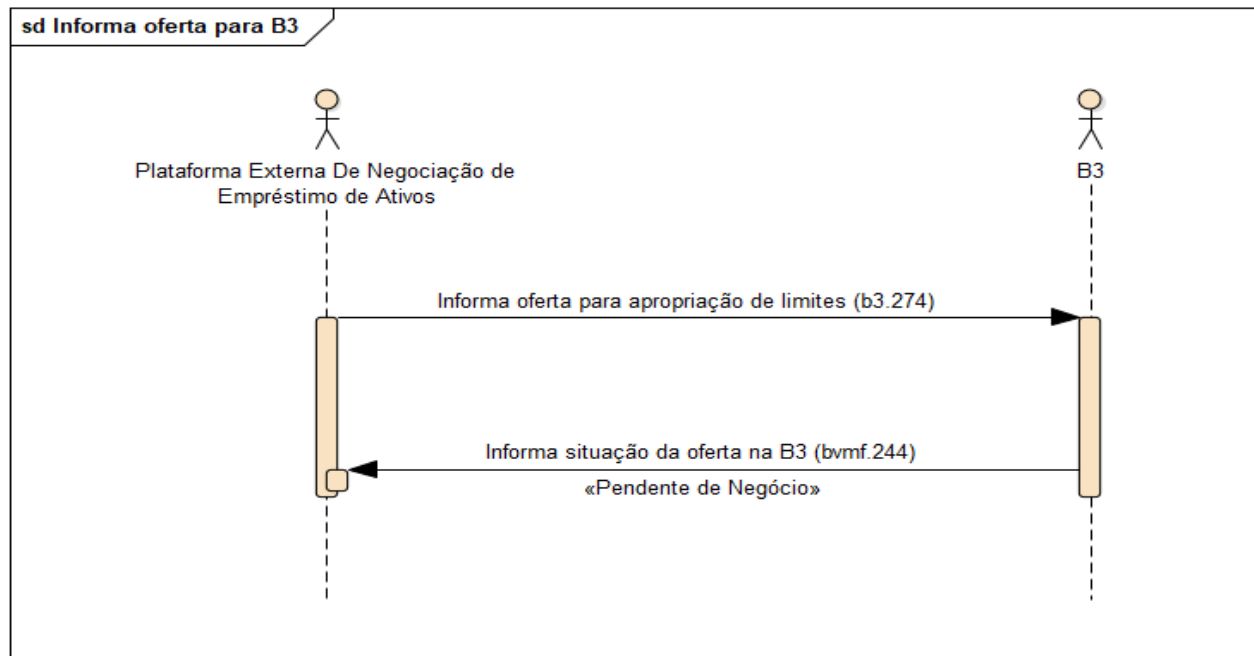
- A B3 envia o arquivo SecuritiesLendingParticipantDetailsReport <BVBG.113> à Plataforma Externa de Negociação de Empréstimo de Ativos com a identificação dos participantes autorizados a negociar Empréstimo de Ativos de Renda Variável.



Plataforma Externa de Negociação de Empréstimo de Ativos Informa Ofertas para Apropriação de Limites para B3

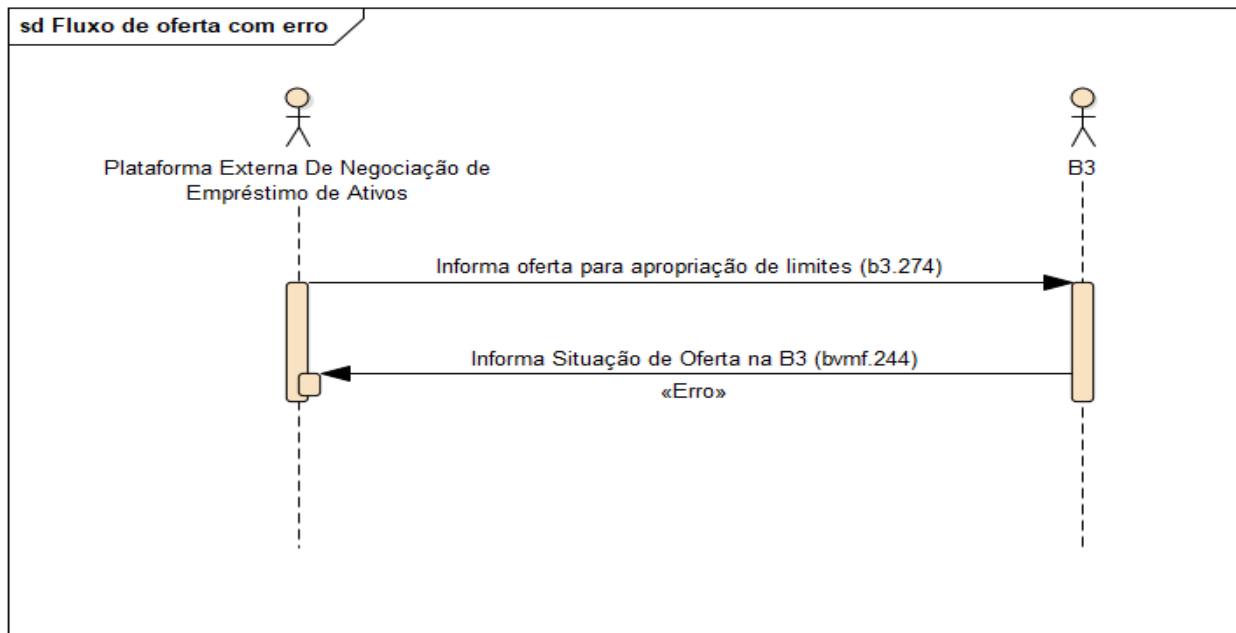
Cenário 1: Plataforma Externa de Negociação de Empréstimo de Ativos Informa Ofertas para Apropriação de Limites para B3

- A Plataforma Externa de Negociação de Empréstimo de Ativos envia a mensagem SecuritiesLendingPlataformOfferRequest <b3.274.01> à B3 informando ofertas realizadas na Plataforma de Empréstimo de Ativos para apropriação de limites;
- A B3 envia a mensagem SecuritiesLendingStatus <bvmf.244> à Plataforma Externa de Negociação de Empréstimo de Ativos informando a situação da oferta na B3- Aceita pela Clearing - pendente de Negócio.



Cenário 2: Plataforma Externa de Negociação de Empréstimo de Ativos Informa Ofertas para Apropriação de Limites para B3 – com erro

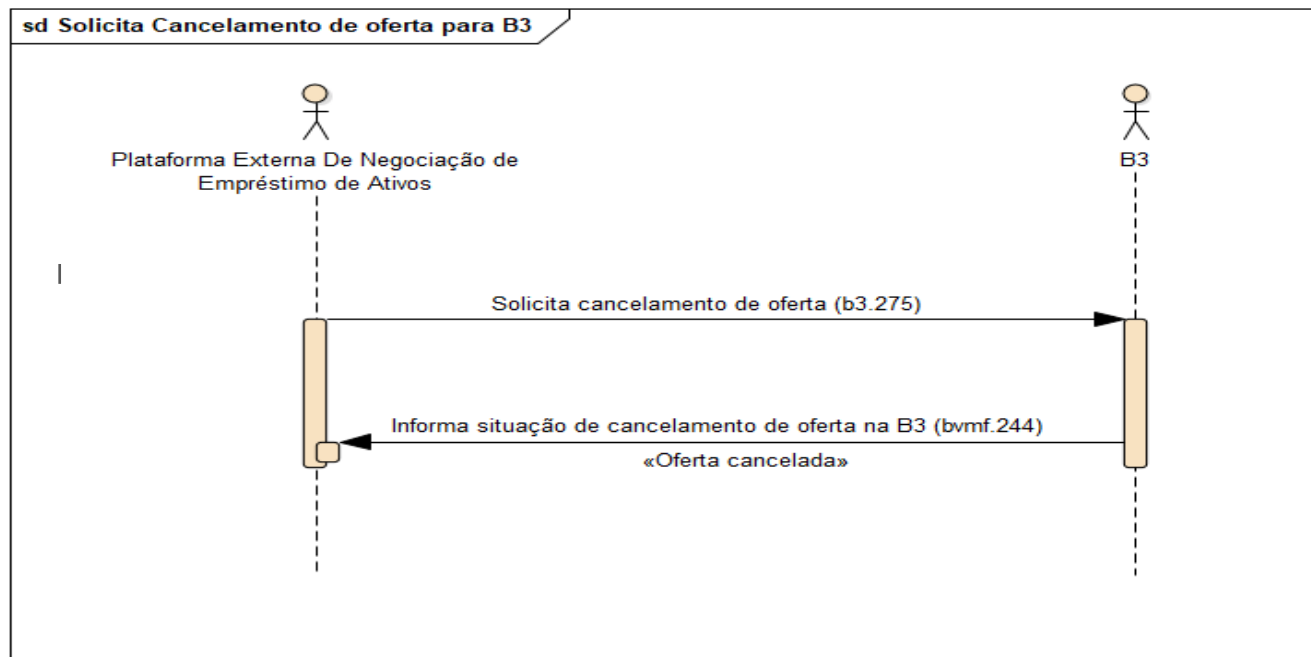
- A Plataforma Externa de Negociação de Empréstimo de Ativos envia a mensagem SecuritiesLendingPlataformOfferRequest <b3.274.01> à B3 informando ofertas realizadas na Plataforma de Empréstimo de Ativos para apropriação de limites;
- A B3 envia a mensagem SecuritiesLendingStatus <bvmf.244> à Plataforma Externa de Negociação de Empréstimo de Ativos informando a situação das ofertas na B3 – com erro.



Plataforma Externa de Negociação de Empréstimo de Ativos Solicita Cancelamento de Oferta e Desapropriação de Limites para B3

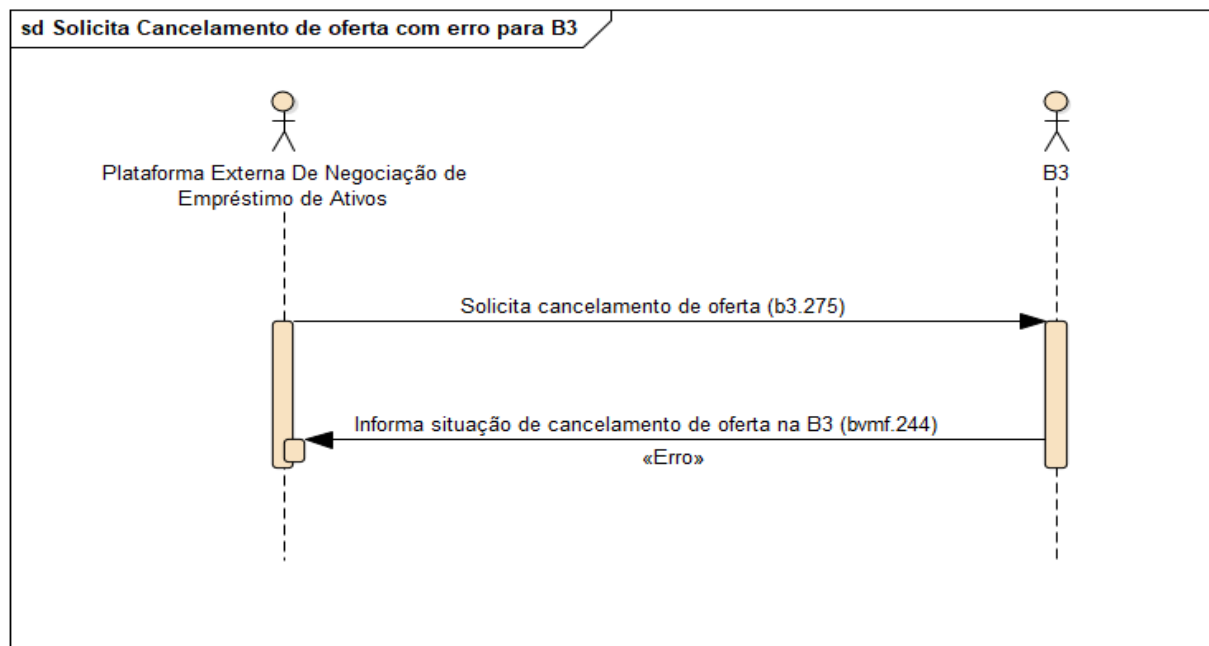
Cenário 1: Plataforma Externa de Negociação de Empréstimo de Ativos Solicita Cancelamento de Oferta e Desapropriação de Limites

- A Plataforma Externa de Negociação de Empréstimo de Ativos envia a mensagem SecuritiesLendingPlataformOfferCancellationRequest <b3.275.01> à B3 solicitando cancelamento de ofertas e desapropriação de limites previamente enviados;
- A B3 envia a mensagem SecuritiesLendingStatus <bvmf.244> à Plataforma Externa de Negociação de Empréstimo de Ativos informando a situação do cancelamento de ofertas realizadas.



Cenário 2: Plataforma Externa de Negociação de Empréstimo de Ativos Solicita Cancelamento de Oferta e Desapropriação de Limites – com Erro

- A Plataforma Externa de Negociação de Empréstimo de Ativos envia a mensagem SecuritiesLendingPlataformOfferCancellationRequest <b3.275.01> à B3 solicitando cancelamento de ofertas e desapropriação de limites previamente enviados;
- A B3 envia a mensagem SecuritiesLendingStatus <bvmf.244> à Plataforma Externa de Negociação de Empréstimo de Ativos informando a situação do cancelamento de ofertas realizadas – com erro.





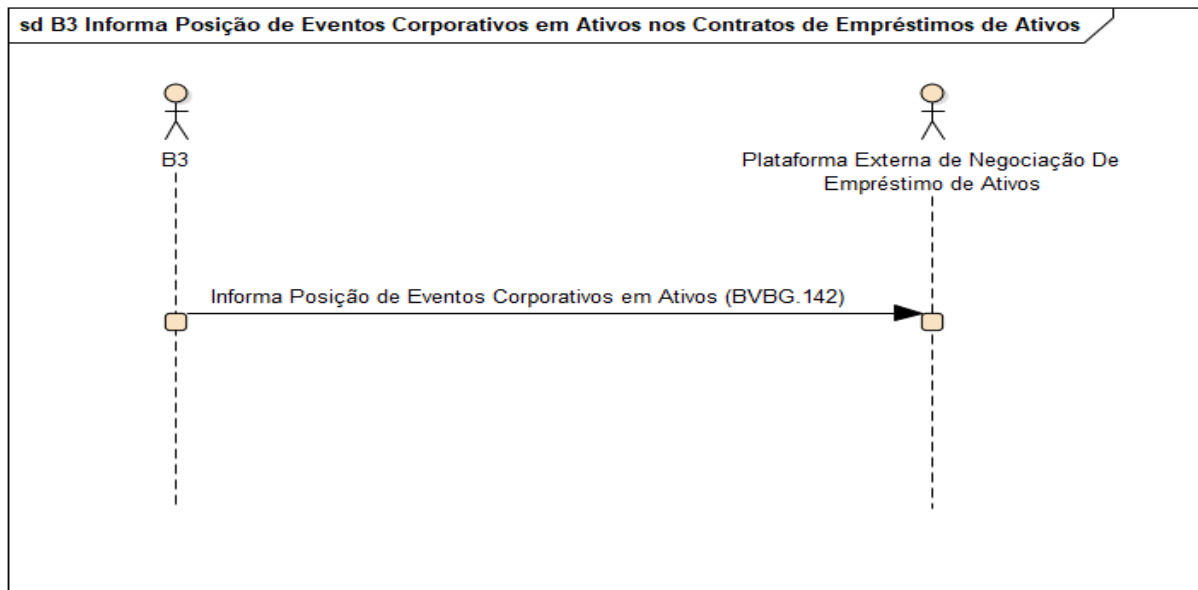
Eventos Corporativos de Empréstimos de Ativos

Introdução

Este fluxo ilustra o uso do arquivo SecuritiesLendingCorporateActionAssetReport em típicos cenários sequenciais para a B3 informar Eventos Corporativos em Ativos nos contratos de empréstimo de ativos.

Cenário 1: B3 Informa Posição de Eventos Corporativos em Ativos nos contratos de empréstimos de ativos

- A B3 envia o arquivo SecuritiesLendingCorporateActionAssetReport <BVBG.282> à Plataforma Externa de Negociação de Empréstimo de Ativos informando Eventos Corporativos em Ativos nos contratos de empréstimo de ativos.





bvmf.241 - SecuritiesLendingTradeCaptureRequest

Escopo

A mensagem SecuritiesLendingTradeCaptureRequest <bvmf.241> é enviada pela Plataforma Externa de Negociação de Empréstimo de Ativos à B3 para informar negócios realizados.

Regras

R1: O campo deve ser preenchido com valor "0" (zero) para negócio do módulo de liquidação D+0 ou com o valor "1" (um) para negócio do módulo de liquidação D+1.

R2: O campo deve ser preenchido com o mercado 92 para negócio do módulo de liquidação D+0 ou com o mercado 93 para negócio do módulo de liquidação D+1.

R3: Esse campo deverá ser preenchido apenas com a opção 3 – Direto.

Estrutura da Mensagem SecuritiesLendingTradeCaptureRequest – bvmf.241

INDEX	OR	Message Item	Tag	Mult.	Data Type	Description	Descrição	Regra
1.0		Identification	Id	[1..1]	+	Identification assigned by the participant is sending this message.	Identificação atribuída pelo participante que está enviando essa mensagem.	
1.1		TransactionIdentification	TxId	[1..1]	Max35Text	Unique transaction ID, known by the participant.	Identificação única da transação, conhecida pelo participante.	
2.0		ClosedTradeInformation	ClsdTradeInf	[1..1]	+	Provides information about closed trade.	Fornecer informações sobre o fechamento do negócio.	
2.1		ClosedOfferingType	ClsdOfferingTp	[1..1]	ExternalClosedOfferingTypeCode	Type of offer closed Lender: Closing originated from a lender offer Borrower: originated Closing a borrower offer Direct: Closing done with the part and counterpart in the participant. This field requires a list of external code. These codes and values were made in external spreadsheets to enable flexible maintenance in accordance with the requirements of the BM&FBOVESPA updates. In this case the	Tipo de fechamento de negócio Doador : Fechamento originado de uma oferta doadora Tomador: Fechamento originado de uma oferta tomadora Direto: Fechamento realizado com a parte e contraparte no próprio participante.	R3



						external file is ExternalClosedOfferingTypeCode in ExternalCodeLists_BVMF.xls.	Este campo requer uma lista de código externo. Esses códigos e valores foram feitos em planilhas externas para permitir a manutenção de acordo com os requisitos de atualizações da BM&FBOVESPA. Neste caso o externo é ExternalClosedOfferingTypeCode no arquivo ExternalCodeLists_BVMF.xls.	
2.2		TradingPlatformPartyIdentification	TradgPltmPtyId	[1..1]	+	Provides details about the trading platform party identification.	Fornecer detalhes de identificação do participante da plataforma de negociação onde o negócio foi originado (fechado).	
2.2.1		ProprietaryIdentification	PrtryId	[1..1]	+	Unique and unambiguous identifier, as assigned to a financial institution using a proprietary identification scheme.	Identificação única atribuída a uma instituição usando um schema de identificação proprietária.	
2.2.1.1		Identification	Id	[1..1]	Max35Text	Unique and unambiguous identifier, as assigned to a financial institution using a proprietary identification scheme. This field requires an external code list. Those codes and values have been made external spreadsheet files to allow a flexible maintenance according to the updates requirements from B3. In this case the external identification is ExternalRole in the file ExternalCodeLists_BVMF.xls. The identification of the party must be informed in the standard below: Role+PartyIdentification e.g 3-123456, where 3 means TP (Trading Participant).	Identificação única como é conhecida uma instituição usando um schema de identificação proprietária. Este campo requer uma lista de código externo. Esses códigos e valores foram feitos em planilhas externas para permitir a manutenção de acordo com os requisitos de atualizações da B3. Neste caso, o externo é ExternalRole no arquivo ExternalCodeLists_BVMF.xls. A identificação do participante precisa ser informada no padrão abaixo: Categoria+Identificação do Participante ex: 3-123456, onde 3 significa PNP (Participante de Negociação Pleno).	
2.2.1.2		Issuer	Issr	[1..1]	Max35Text	Entity that assigns the identification.e.g BM&FBOVESPA. This field should be filled with default value = 40.	Entidade que emitiu a identificação. Ex: BM&FBOVESPA . Este campo deve ser preenchido com o valor default = 40.	
2.2.1.3		SchemeName	SchmeNm	[1..1]	Max35Text	Identification type code. E.g. CÓDIGO PARTICIPANTE BM&FBOVESPA. This field should be filled with default value = 39.	Código do tipo de documento. Ex: CÓDIGO PARTICIPANTE BM&FBOVESPA. Este campo deve ser preenchido com o valor default = 39.	
3.0		LenderExecutionInformation	LndrExc tnf	[1..1]	+	Provides information about the lender execution party identification.	Fornecer informações sobre a identificação do participante doador executor.	
3.1		PartyIdentification	PtyId	[1..1]	+	Provides details about the party identification.	Fornecer detalhes de identificação do participante.	



3.1.1		ProprietaryIdentification	PrtryId	[1..1]	+	Unique and unambiguous identifier, as assigned to a financial institution using a proprietary identification scheme.	Identificação única atribuída a uma instituição usando um schema de identificação proprietária.	
3.1.1.1		Identification	Id	[1..1]	Max35Text	Unique and unambiguous identifier, as assigned to a financial institution using a proprietary identification scheme. This field requires an external code list. Those codes and values have been made external spreadsheet files to allow a flexible maintenance according to the updates requirements from B3. In this case the external identification is ExternalRole in the file ExternalCodeLists_BVMF.xls. The identification of the party must be informed in the standard below: Role+PartyIdentification e.g 3-123456, where 3 means TP (Trading Participant).	Identificação única como é conhecida uma instituição usando um schema de identificação proprietária. Este campo requer uma lista de código externo. Esses códigos e valores foram feitos em planilhas externas para permitir a manutenção de acordo com os requisitos de atualizações da B3. Neste caso, o externo é ExternalRole no arquivo ExternalCodeLists_BVMF.xls. A identificação do participante precisa ser informada no padrão abaixo: Categoria+Identificação do Participante ex: 3-123456, onde 3 significa PNP (Participante de Negociação Pleno).	
3.1.1.2		Issuer	Issr	[1..1]	Max35Text	Entity that assigns the identification.e.g BM&FBOVESPA. This field should be filled with default value = 40.	Entidade que emitiu a identificação. Ex: BM&FBOVESPA . Este campo deve ser preenchido com o valor default = 40.	
3.1.1.3		SchemeName	SchmeNm	[1..1]	Max35Text	Identification type code. E.g. CÓDIGO PARTICIPANTE BM&FBOVESPA. This field should be filled with default value = 39.	Código do tipo de documento. Ex: CÓDIGO PARTICIPANTE BM&FBOVESPA. Este campo deve ser preenchido com o valor default = 39.	
3.2		AccountIdentification	AcctId	[1..1]	+	Provides account identification.	Fornece dados de identificação da conta.	
3.2.1		Proprietary	Prtry	[1..1]	+	Unique identifier for an account. It is assigned by the account servicer using a proprietary identification scheme.	Identificador único para uma conta, usando um schema de identificação proprietária.	
3.2.1.1		Identification	Id	[1..1]	Max35Text	Number account identification. Unique identification for the account investors. e.g 115 = Account Number	Número de identificação da conta. Identificação única para a conta do investidor. Ex: 115 = Número da Conta	
4.0		BorrowerExecutionInformation	BrrwrExctnInf	[1..1]	+	Provides information about the borrower party execution identification.	Fornece informações sobre a identificação do participante tomador executor.	
4.1		PartyIdentification	PtyId	[1..1]	+	Provides details about the party identification.	Fornece detalhes de identificação do participante.	
4.1.1		ProprietaryIdentification	PrtryId	[1..1]	+	Unique and unambiguous identifier, as assigned to a financial institution using a proprietary identification scheme.	Identificação única atribuída a uma instituição usando um schema de identificação proprietária.	



4.1.1.1	Identification	Id	[1..1]	Max35Text	Unique and unambiguous identifier, as assigned to a financial institution using a proprietary identification scheme. This field requires an external code list. Those codes and values have been made external spreadsheet files to allow a flexible maintenance according to the updates requirements from B3. In this case the external identification is ExternalRole in the file ExternalCodeLists_BVMF.xls. The identification of the party must be informed in the standard below: Role+PartyIdentification e.g 3-123456, where 3 means TP (Trading Participant).	Identificação única como é conhecida uma instituição usando um schema de identificação proprietária. Este campo requer uma lista de código externo. Esses códigos e valores foram feitos em planilhas externas para permitir a manutenção de acordo com os requisitos de atualizações da B3. Neste caso, o externo é ExternalRole no arquivo ExternalCodeLists_BVMF.xls. A identificação do participante precisa ser informada no padrão abaixo: Categoria+Identificação do Participante ex: 3-123456, onde 3 significa PNP (Participante de Negociação Pleno).
4.1.1.2	Issuer	Issr	[1..1]	Max35Text	Entity that assigns the identification.e.g BM&FBOVESPA. This field should be filled with default value = 40.	Entidade que emitiu a identificação. Ex: BM&FBOVESPA . Este campo deve ser preenchido com o valor default = 40.
4.1.1.3	SchemeName	SchmeNm	[1..1]	Max35Text	Identification type code. E.g CÓDIGO PARTICIPANTE BM&FBOVESPA. This field should be filled with default value = 39.	Código do tipo de documento. Ex: CÓDIGO PARTICIPANTE BM&FBOVESPA. Este campo deve ser preenchido com o valor default = 39.
4.2	AccountIdentification	AcctId	[1..1]	+	Provides account identification.	Fornecer dados de identificação da conta.
4.2.1	Proprietary	Prtry	[1..1]	+	Unique identifier for an account. It is assigned by the account servicer using a proprietary identification scheme.	Identificador único para uma conta, usando um schema de identificação proprietária.
4.2.1.1	Identification	Id	[1..1]	Max35Text	Number account identification. Unique identification for the account investors. e.g 115 = Account Number	Número de identificação da conta. Identificação única para a conta do investidor. Ex: 115 = Número da Conta
5.0	LenderCustodianInformation	LndrCtdnInf	[0..1]	+	Provides lender custodian information.	Fornecer informações sobre o custodiante doador.
5.1	PartyIdentification	PtyId	[1..1]	+	Provides details about the party identification.	Fornecer detalhes de identificação do participante.
5.1.1	ProprietaryIdentification	PrtryId	[1..1]	+	Unique and unambiguous identifier, as assigned to a financial institution using a proprietary identification scheme.	Identificação única atribuída a uma instituição usando um schema de identificação proprietária.
5.1.1.1	Identification	Id	[1..1]	Max35Text	Unique and unambiguous identifier, as assigned to a financial institution using a proprietary identification scheme.	Identificação única como é conhecida uma instituição usando um schema de identificação proprietária.



						This field requires an external code list. Those codes and values have been made external spreadsheet files to allow a flexible maintenance according to the updates requirements from B3. In this case the external identification is ExternalRole in the file ExternalCodeLists_BVMF.xls. The identification of the party must be informed in the standard below: Role+PartyIdentification e.g 3-123456, where 3 means TP (Trading Participant).	Este campo requer uma lista de código externo. Esses códigos e valores foram feitos em planilhas externas para permitir a manutenção de acordo com os requisitos de atualizações da B3. Neste caso, o externo é ExternalRole no arquivo ExternalCodeLists_BVMF.xls. A identificação do participante precisa ser informada no padrão abaixo: Categoria+Identificação do Participante ex: 3-123456, onde 3 significa PNP (Participante de Negociação Pleno).
5.1.1.2		Issuer	Issr	[1..1]	Max35Text	Entity that assigns the identification.e.g BM&FBOVESPA. This field should be filled with default value = 40.	Entidade que emitiu a identificação. Ex: BM&FBOVESPA . Este campo deve ser preenchido com o valor default = 40.
5.1.1.3		SchemeName	SchmeNm	[1..1]	Max35Text	Identification type code. E.g CÓDIGO PARTICIPANTE BM&FBOVESPA. This field should be filled with default value = 39.	Código do tipo de documento. Ex: CÓDIGO PARTICIPANTE BM&FBOVESPA. Este campo deve ser preenchido com o valor default = 39.
5.2		AccountIdentification	AcctId	[1..1]	+	Provides account identification.	Fornecer dados de identificação da conta.
5.2.1		Proprietary	Prtry	[1..1]	+	Unique identifier for an account. It is assigned by the account servicer using a proprietary identification scheme.	Identificador único para uma conta, usando um schema de identificação proprietária.
5.2.1.1		Identification	Id	[1..1]	Max35Text	Number account identification. Unique identification for the account investors. e.g 115 = Account Number	Número de identificação da conta. Identificação única para a conta do investidor. Ex: 115 = Número da Conta
6.0		BorrowerCustodianInformation	BrrwrCtdnInf	[0..1]	+	Provides borrower custodian information.	Fornecer informações do custodiante tomador.
6.1		PartyIdentification	PtyId	[1..1]	+	Provides details about the party identification.	Fornecer detalhes de identificação do participante.
6.1.1		ProprietaryIdentification	PrtryId	[1..1]	+	Unique and unambiguous identifier, as assigned to a financial institution using a proprietary identification scheme.	Identificação única atribuída a uma instituição usando um schema de identificação proprietária.
6.1.1.1		Identification	Id	[1..1]	Max35Text	Unique and unambiguous identifier, as assigned to a financial institution using a proprietary identification scheme. This field requires an external code list. Those codes and values have been made external spreadsheet files to allow a flexible maintenance	Identificação única como é conhecida uma instituição usando um schema de identificação proprietária. Este campo requer uma lista de código externo. Esses códigos e valores foram feitos em planilhas



						according to the updates requirements from B3. In this case the external identification is ExternalRole in the file ExternalCodeLists_BVMF.xls. The identification of the party must be informed in the standard below: Role+PartyIdentification e.g 3-123456, where 3 means TP (Trading Participant).	externas para permitir a manutenção de acordo com os requisitos de atualizações da B3. Neste caso, o externo é ExternalRole no arquivo ExternalCodeLists_BVMF.xls. A identificação do participante precisa ser informada no padrão abaixo: Categoria+Identificação do Participante ex: 3-123456, onde 3 significa PNP (Participante de Negociação Pleno).	
6.1.1.2		Issuer	Issr	[1..1]	Max35Text	Entity that assigns the identification.e.g BM&FBOVESPA. This field should be filled with default value = 40.	Entidade que emitiu a identificação. Ex: BM&FBOVESPA . Este campo deve ser preenchido com o valor default = 40.	
6.1.1.3		SchemeName	SchmeNm	[1..1]	Max35Text	Identification type code. E.g CÓDIGO PARTICIPANTE BM&FBOVESPA. This field should be filled with default value = 39.	Código do tipo de documento. Ex: CÓDIGO PARTICIPANTE BM&FBOVESPA. Este campo deve ser preenchido com o valor default = 39.	
6.2		AccountIdentification	AcctId	[1..1]	+	Provides account identification.	Fornece dados de identificação da conta.	
6.2.1		Proprietary	Prtry	[1..1]	+	Unique identifier for an account. It is assigned by the account servicer using a proprietary identification scheme.	Identificador único para uma conta, usando um schema de identificação proprietária.	
6.2.1.1		Identification	Id	[1..1]	Max35Text	Number account identification. Unique identification for the account investors. e.g 115 = Account Number	Número de identificação da conta. Identificação única para a conta do investidor. Ex: 115 = Número da Conta	
7.0		SecuritiesLendingInformation	SctiesLndgInf	[1..1]	+	Block with the details of trade on the Securities Lending.	Bloco com detalhes do negócio de aluguel de ativos.	
7.1		FinancialInstrumentAttributes	FinInstrmAttrbts	[1..1]	+	Elements characterising a financial instrument.	Elementos que caracterizam um instrumento.	
7.1.1		Market	Mkt	[1..1]	ExternalMarketCode	Represents the Second level of market classification in the post trade process. Valid domains: - 92 = SECURITY LENDING T0 - 93 = SECURITY LENDING T1	Representa o segundo nível da classificação de mercado no processo de pós-negociação. Domínios válidos: - 92 = SECURITY LENDING T0 - 93 = SECURITY LENDING T1	R2
7.2		DaysToSettlement	DaysToSttlm	[1..1]	Max4Text	Indicates number of days settlement in a forward's contract (equities).	Prazo em dias para a liquidação do contrato a termo de ações.	R1



7.3		Quantity	Qty	[1..1]	DecimalNumber	Quantity of assets to rent.	Quantidade de ativos para alugar.	
7.4		LenderSubAccountIdentification	LndrSubAcctId	[0..1]	+	Provides identification of the lender sub account.	Fornece identificação da carteira depositária doador.	
7.4.1		SubAccount	SubAcct	[1..1]	Max5Text	Sub account identification.	Identificação da carteira na depositária	
7.5		BorrowerSubAccountIdentification	BrrwrSubAcctId	[0..1]	+	Provides identification of the borrower sub account.	Fornece identificação da carteira depositária tomador.	
7.5.1		SubAccount	SubAcct	[1..1]	Max5Text	Sub account identification.	Identificação da carteira na depositária	
7.6		OfferRate	OfferRate	[1..1]	+	Offer rate.	Taxa da oferta.	
7.6.1		Rate	Rate	[1..1]	PercentageRate	Value is expressed as a rate.	Valor expresso como uma taxa	
7.7		UnderlyingFinancialInstrumentIdentification	UndrlygFinInstrmId	[1..1]	+	Provides underlying financial instrument identification.	Informação de identificação do instrumento financeiro subjacente.	
7.7.1		OtherIdentification	OthrId	[1..1]	+	Identification of a security by proprietary or domestic identification scheme.	Identificação proprietária de um instrumento.	
7.7.1.1		Identification	Id	[1..1]	Max35Text	Unique numeric code used to identify the instrument in the B3 trading environment.	Código numérico único usado para identificar o instrumento dentro do ambiente de negociação B3.	
7.7.1.2		Type	Tp	[1..1]	+	Identification type.	Tipo da identificação.	
7.7.1.2.1		Proprietary	Prtry	[1..1]	Max35Text	Unique and unambiguous identification source using a proprietary identification scheme. Valid Values: 8. (Security source).	Identificação única e inequívoca usando um esquema de identificação proprietária. Valores válidos 8. (Security source).	
7.7.2		PlaceOfListing	PlcOfLstg	[1..1]	+	Market on which the security is listed.	Mercado em que o instrumento está listado.	
7.7.2.1		MarketIdentifierCode	MktldrCd	[1..1]	MICIdentifier	Market Identifier Code. Identification of the exchange as stipulated in the ISO 10383 standard "Codes for exchanges and market identifications". This tag is optional and if no Securities Exchange is provided - it is assumed to be a B3 instrument. Default Value = "BVMF" (SecurityExchange)	Código identificador da bolsa em que o instrumento está listado. Identificação do mercado financeiro, conforme estipulado na norma ISO 10383 . Default = "BVMF".	



bvmf.243 - SecuritiesLendingTradeCancellationRequest

Escopo

A mensagem SecuritiesLendingTradeCancellationRequest <bvmf.243> é enviada pela Plataforma Externa de Negociação de Empréstimo de Ativos à B3 para solicitar cancelamento de negócios previamente enviados.

Regras

N/A

Estrutura da Mensagem SecuritiesLendingTradeCancellationRequest - bvmf.243

INDEX	OR	Message Item	Tag	Mult.	Data Type	Description	Descrição	Regra
1.0		Identification	Id	[0..1]	+	Identification assigned by the participant is sending this message.	Identificação atribuída pelo participante que está enviando essa mensagem.	
1.1		TransactionIdentification	TxId	[1..1]	Max35Text	Unique transaction ID, known by the participant.	Identificação única da transação, conhecida pelo participante.	
2.0		TradingPlatformPartyIdentification	TradgPlt mPtyId	[1..1]	+	Provides details about the trading platform party identification.	Fornecer detalhes de identificação do participante da plataforma de negociação onde o negócio foi originado (fechado).	
2.1		ProprietaryIdentification	PrtryId	[1..1]	+	Unique and unambiguous identifier, as assigned to a financial institution using a proprietary identification scheme.	Identificação única atribuída a uma instituição usando um schema de identificação proprietária.	
2.1.1		Identification	Id	[1..1]	Max35Text	Unique and unambiguous identifier, as assigned to a financial institution using a proprietary identification scheme. This field requires an external code list. Those codes and values have been made external spreadsheet files to allow a flexible maintenance according to the updates requirements from B3. In this case the external identification is ExternalRole in the file ExternalCodeLists_BVMF.xls. The identification of the party must be informed in the standard below: Role+PartyIdentification e.g 3-123456, where 3 means TP (Trading Participant).	Identificação única como é conhecida uma instituição usando um schema de identificação proprietária. Este campo requer uma lista de código externo. Esses códigos e valores foram feitos em planilhas externas para permitir a manutenção de acordo com os requisitos de atualizações da B3. Neste caso, o externo é ExternalRole no arquivo ExternalCodeLists_BVMF.xls. A identificação do participante precisa ser informada no padrão abaixo: Categoria+Identificação do Participante ex: 3-	



Definição – Catálogo de Mensagens

Data: 02/03/2022

Plataforma Externa de Negociação de Empréstimo de Ativos

							123456, onde 3 significa PNP (Participante de Negociação Pleno).	
2.1.2		Issuer	Issr	[1..1]	Max35Text	Entity that assigns the identification.e.g BM&FBOVESPA. This field should be filled with default value = 40.	Entidade que emitiu a identificação. Ex: BM&FBOVESPA . Este campo deve ser preenchido com o valor default = 40.	
2.1.3		SchemeName	SchmeNm	[1..1]	Max35Text	Identification type code. E.g. CÓDIGO PARTICIPANTE BM&FBOVESPA. This field should be filled with default value = 39.	Código do tipo de documento. Ex: CÓDIGO PARTICIPANTE BM&FBOVESPA. Este campo deve ser preenchido com o valor default = 39.	
3.0		TradeLegDetails	TradLegDtls	[1..1]	+	Details of the trade.	Detalhes do negócio.	
3.1		TradeIdentification	TradId	[1..1]	Max35Text	Trade identification.	Número do negócio.	

bvmf.244 - SecuritiesLendingStatus

Escopo

A mensagem SecuritiesLendingStatus <bvmf.244> é enviada pela B3 à Plataforma Externa de Negociação de Empréstimo de Ativos para informar situação de ofertas, negócios realizados e solicitações de cancelamento de ofertas e negócios.

Regras

N/A

Estrutura da Mensagem SecuritiesLendingStatus – bvmf.244

INDEX	OR	Message Item	Tag	Mult.	Data Type	Data Type Details	Description	Descrição	Regra
1.0		Identification	Id	[0..1]	+		Identification assigned by the participant is sending this message.	Identificação atribuída pelo participante que está enviando essa mensagem.	
1.1		TransactionIdentification	TxId	[1..1]	Max35Text	string maxLength = 35 minLength = 1	Unique transaction ID, known by the participant.	Identificação única da transação, conhecida pelo participante.	



2.0		TradingPlatformPartyIdentification	TradgPlt mPtyId	[1..1]	+		Provides details about the trading platform party identification.	Fornecer detalhes de identificação do participante da plataforma de negociação onde o negócio foi originado (fechado).	
2.1		ProprietaryIdentification	PrtryId	[1..1]	+		Unique and unambiguous identifier, as assigned to a financial institution using a proprietary identification scheme.	Identificação única atribuída a uma instituição usando um schema de identificação proprietária.	
2.1.1		Identification	Id	[1..1]	Max35Text	string maxLength = 35 minLength = 1	Unique and unambiguous identifier, as assigned to a financial institution using a proprietary identification scheme. This field requires an external code list. Those codes and values have been made external spreadsheet files to allow a flexible maintenance according to the updates requirements from B3. In this case the external identification is ExternalRole in the file ExternalCodeLists_BVMF.xls. The identification of the party must be informed in the standard below: Role+PartyIdentification e.g 3-123456, where 3 means TP (Trading Participant).	Identificação única como é conhecida uma instituição usando um schema de identificação proprietária. Este campo requer uma lista de código externo. Esses códigos e valores foram feitos em planilhas externas para permitir a manutenção de acordo com os requisitos de atualizações da B3. Neste caso, o externo é ExternalRole no arquivo ExternalCodeLists_BVMF.xls. A identificação do participante precisa ser informada no padrão abaixo: Categoria+Identificação do Participante ex: 3-123456, onde 3 significa PNP (Participante de Negociação Pleno).	
2.1.2		Issuer	Issr	[1..1]	Max35Text	string maxLength = 35 minLength = 1	Entity that assigns the identification.e.g BM&FBOVESPA. This field should be filled with default value = 40.	Entidade que emitiu a identificação. Ex: BM&FBOVESPA . Este campo deve ser preenchido com o valor default = 40.	
2.1.3		SchemeName	SchmeNm	[1..1]	Max35Text	string maxLength = 35 minLength = 1	Identification type code. E.g. CÓDIGO PARTICIPANTE BM&FBOVESPA. This field should be filled with default value = 39.	Código do tipo de documento. Ex: CÓDIGO PARTICIPANTE BM&FBOVESPA. Este campo deve ser preenchido com o valor default = 39.	
3.0		OfferDetails	OfferDtls	[0..1]	+		Provides details about the offer.	Detalhes da oferta.	



3.1		OfferingNumber	OfferingNb	[1..1]	Number	int fractionDigits = 0 totalDigits = 18	Unique identifier for an offer provides by External Platform.	Identificação única e inequívoca da oferta informado pela Plataforma externa de negociação de empréstimo à B3	
4.0		TradeLegDetails	TradLegDtls	[0..1]	+		Details of the trade.	Detalhes do negócio.	
4.1		TradeIdentification	TradeId	[1..1]	Max35Text	string maxLength = 35 minLength = 1	Trade identification.	Número do negócio.	
5.0		StatusDetails	StsDtls	[1..1]	+		Informs details about the status of the trading platform process.	Informa detalhes sobre o status do processo da plataforma de negociação.	
5.1		ProprietaryStatus	PrtrySts	[1..1]	+		Status information related to the request.	Informações da situação relacionada a solicitação.	
5.1.1		StatusCode	StsCd	[1..1]	Max10Text	string maxLength = 10 minLength = 1	Request Status This field requires an external code list. Those codes and values have been made external spreadsheet files to allow a flexible maintenance according to the updates requirements from B3. In this case the external is ExternalIncludeOfferingStatusCode in the file ExternalCodeLists_BVMF.xls.	Status da solicitação Este campo requer uma lista de códigos externos. Esses códigos e valores foram feitos em planilhas externas para permitir a manutenção flexível de acordo com os requisitos de atualizações da B3. Neste caso o externo é ExternalIncludeOfferingStatusCode localizado no arquivo ExternalCodeLists_BVMF.xls.	
5.2		ErrorIdentification	ErrId	[0..*]	+		Block with error information generated.	Este bloco identifica o erro encontrado no processamento da solicitação.	
5.2.1		RuleIdentification	RuleId	[1..1]	Max10Text	string maxLength = 10 minLength = 1	Code identification related to the rule that was violated by the rejected message.	Código da regra que foi violada causando a rejeição da mensagem de origem.	



BVBG.113 - SecuritiesLendingParticipantDetailsReport

Escopo

O arquivo SecuritiesLendingParticipantDetailsReport <BVBG.113> é enviado pela B3 à Plataforma Externa de Negociação de Empréstimo de Ativos para informar dados dos participantes autorizados a negociar Empréstimo de Ativos de Renda Variável.

Regras

R1: Para Empréstimo de Ativos de Renda Variável, o participante deverá possuir autorização para os segmentos 1 - EQUITY-CASH e 12 - OTC traded Securities Lending.

Estrutura da Mensagem SecuritiesLendingParticipantDetailsReport – bvmf.239

INDEX	OR	Message Item	Tag	Mult.	Data Type	Description	Descrição	Regra
1.0		ReportParameters	RptParams	[1..1]	+	Provides the report parameters.	Fornece parâmetros usados na geração do relatório.	
1.1		Frequency	Frqcy	[1..1]	EventFrequency6Code	Frequency of the report. E.g: DAIL - Event takes place every day. ONDE - Event takes place on demand	Informa a regularidade em que o relatório é enviado. Exemplos: DAIL = Evento que ocorre todo dia ONDE = Evento que ocorre sobre demanda	
1.2		ReportNumber	RptNb	[0..1]	Exact5NumericText	Sequential number of the report.	Número dado ao relatório.	
1.3		ReportDateAndTime	RptDtAndTm	[1..1]	+	Reference date of the information.	Data de referência da informação.	
1.3.1		Date	Dt	[1..1]	ISODate	Specified date.	Especifica uma data.	
1.4		UpdateType	UpdTp	[1..1]	StatementUpdateType1Code	Indicates whether the statement is complete or contains changes only. This field is not used by B3. This field should be filled with default "COMP".	Indica se o documento é completo ou contém somente alterações. Este campo não é utilizado pela B3. Este campo deve ser preenchido com o valor default "COMP".	
1.5		NetPositionIdentification	NetPosId	[1..1]	Max35Text	This field is not used by B3. This field should be filled with default "XXXX".	Este campo não é utilizado pela B3. Este campo deve ser preenchido com o valor default "XXXX".	



1.6	ActivityIndicator	ActvtyInd	[1..1]	YesNoIndicator	Indicates whether there is activity or information update reported in the statement. This field is not used by B3. This field should be filled with default "true".	Indica se existe atualização de atividade ou de informação no documento. Este campo não é utilizado pela B3, e deve ser preenchido com o valor padrão "true".
2.0	PartyDetails	PtyDtIs	[0..*]	+	Provides information details about participant.	Fornecer informações detalhadas sobre o participante.
2.1	PartyInformation	PtyInf	[1..1]	+	Provides information about name and document.	Fornecer informações sobre o nome e documento.
2.1.1	Name	Nm	[1..1]	Max140Text	Name by which a party is known and which is usually used to identify that party.	Nome pelo qual uma entidade é conhecida e que é geralmente utilizado para identificá-la.
2.1.2	DocumentIdentification	DocId	[1..1]	+	Provides identification about document.	Fornecer a identificação do documento.
2.1.2.1	ExtendedIdentificationType	XtndedIdTp	[1..1]	Extended350Code	Specifies the nature of the identification. This field requires an external code list. Those codes and values have been made external spreadsheet files to allow a flexible maintenance according to the updates requirements from BM&FBOVESPA. In this case the external is ExternalIdentificationTypeCode in the file ExternalCodeLists_BVMF.xls	Especifica a natureza da identificação. Este campo requer uma lista de código externo. Esses códigos e valores foram feitos em planilhas externas para permitir a manutenção flexível de acordo com os requisitos de atualizações da BM&FBOVESPA. Neste caso o externo é ExternalIdentificationTypeCode no arquivo ExternalCodeLists_BVMF.xls.
2.1.2.2	Identification	Id	[1..1]	Max35Text	Name or number assigned by an entity to enable recognition of that entity, eg, account identifier.	Nome ou número atribuído por uma entidade para permitir o conhecimento, por exemplo, identificador de conta.
2.2	ParticipantIdentificationDetails	PtcptIdDtIs	[1..*]	+	Provides details about participant identification.	Fornecer detalhes sobre a identificação do participante.
2.2.1	PartyIdentification	PtyId	[1..1]	+	Provides party identification.	Fornecer a identificação do participante.
2.2.1.1	ProprietaryIdentification	PrtryId	[1..1]	+	Unique and unambiguous identifier, as assigned to a financial institution using a proprietary identification scheme.	Identificação única atribuída a uma instituição usando um schema de identificação proprietária.
2.2.1.1.1	Identification	Id	[1..1]	Max35Text	Unique and unambiguous identifier, as assigned to a financial institution using a proprietary identification scheme. This field requires an external code list. Those codes and values have been made external spreadsheet files to allow a flexible maintenance according to the updates requirements from B3. In this case the external identification is ExternalRole in the file	Identificação única como é conhecida uma instituição usando um schema de identificação proprietária. Este campo requer uma lista de código externo. Esses códigos e valores foram feitos em planilhas externas para permitir a manutenção de acordo com os requisitos de atualizações da B3. Neste caso, o externo é ExternalRole no arquivo



						ExternalCodeLists_BVMF.xls. The identification of the party must be informed in the standard below: Role+PartyIdentification e.g 3-123456, where 3 means TP (Trading Participant).	ExternalCodeLists_BVMF.xls. A identificação do participante precisa ser informada no padrão abaixo: Categoria+Identificação do Participante. Exemplo: 3-123456, onde 3 significa PNP (Participante de Negociação Pleno).	
2.2.1.1.2		Issuer	Issr	[1..1]	Max35Text	Entity that assigns the identification.e.g BM&FBOVESPA. This field should be filled with default value = 40	Entidade que emitiu a identificação. Exemplo: BM&FBOVESPA . Este campo deve ser preenchido com o valor default = 40.	
2.2.1.1.3		SchemeName	SchmeNm	[1..1]	Max35Text	Identification type code. E.g. CÓDIGO PARTICIPANTE BM&FBOVESPA This field should be filled with default value = 39.	Código do tipo de documento. Exemplo: CÓDIGO PARTICIPANTE BM&FBOVESPA. Este campo deve ser preenchido com o valor default = 39.	
2.2.2		PartyStatus	PtySts	[1..1]	ExternalStatusCode	Specifies the status of the participant. This field requires an external code list. Those codes and values have been made external spreadsheet files to allow a flexible maintenance according to the updates requirements from B3. In this case the external is ExternalStatusCode in the file ExternalCodeLists_BVMF.xls	Especifica a situação do participante. Este campo requer uma lista de código externo. Esses códigos e valores foram feitas em planilhas externas para permitir a manutenção flexível de acordo com os requisitos de atualizações da B3. Neste caso o externo é ExternalStatusCode no arquivo ExternalCodeLists_BVMF.xls.	
2.2.3		Segment	Sgmt	[1..*]	ExternalSegmentCode	A Segment represents the first level of market classification in the post trade process. Valid domains: - 1 - EQUITY-CASH - 12 - OTC traded Securities Lending This field requires an external code list. Those codes and values have been made external spreadsheet files to allow a flexible maintenance according to the updates requirements from BVMF. In this case the external file is ExternalSegmentCode in the file ExternalCodeLists_BVMF.xls	Segmento representa o primeiro nível da classificação de mercado no processo de pós-negociação. Domínios válidos: - 1 - EQUITY-CASH - 12 - OTC traded Securities Lending Este campo requer uma lista de código externo. Esses códigos e valores foram feitas em planilhas externas para permitir a manutenção flexível de acordo com os requisitos de atualizações da BM&FBOVESPA. Neste caso o externo é ExternalSegmentCode no arquivo ExternalCodeLists_BVMF.xls.	R1



BVBG.114 - SecuritiesLendingInstrumentsDetailsReport

Escopo

O arquivo SecuritiesLendingInstrumentsDetailsReport <BVBG.114> é enviado pela B3 à Plataforma Externa de Negociação de Empréstimo de Ativos com a identificação dos instrumentos de Renda Variável.

Regras

R1: Para Empréstimo de Ativos o SecurityCategory é 54 - Security Lending OTC.

Estrutura da Mensagem SecuritiesLendingInstrumentsDetailsReport - bvmf.240

INDEX	OR	Message Item	Tag	Mult.	Data Type	Description	Descrição	Regra
1.0		ReportParameters	RptParams	[1..1]	+	Provides the report parameters.	Fornecer parâmetros usados na geração do relatório.	
1.1		Frequency	Frqcy	[1..1]	EventFrequency6Code	Frequency of the report. E.g: DAIL - Event takes place every day. ONDE - Event takes place on demand	Informa a regularidade em que o relatório é enviado. Exemplos: DAIL = Evento que ocorre todo dia ONDE = Evento que ocorre sobre demanda	
1.2		ReportNumber	RptNb	[0..1]	Exact5NumericText	Sequential number of the report.	Número dado ao relatório.	
1.3		ReportDateAndTime	RptDtAndTm	[1..1]	+	Reference date of the information.	Data de referência da informação.	
1.3.1		Date	Dt	[1..1]	ISODate	Specified date.	Especifica uma data.	
1.4		UpdateType	UpdTp	[1..1]	StatementUpdateType1Code	Indicates whether the statement is complete or contains changes only. This field is not used by B3. This field should be filled with default "COMP".	Indica se o documento é completo ou contém somente alterações. Este campo não é utilizado pela B3. Este campo deve ser preenchido com o valor default "COMP".	
1.5		NetPositionIdentification	NetPosId	[1..1]	Max35Text	This field is not used by B3. This field should be filled with default "XXXX".	Este campo não é utilizado pela B3. Este campo deve ser preenchido com o valor default "XXXX".	
1.6		ActivityIndicator	ActvtyInd	[1..1]	YesNoIndicator	Indicates whether there is activity or information update reported in the statement. This field is not	Indica se existe atualização de atividade ou de informação no documento. Este campo não é	



						used by B3. This field should be filled with default "true".	utilizado pela B3, e deve ser preenchido com o valor padrão "true".	
2.0		InstrumentsInformationCommon	InstrmInfCmon	[1..1]	+	This block contains common information related to the instrument.	Este bloco contém informações comuns relacionadas ao instrumento.	
2.1		FinancialInstrumentIdentification	FinInstrmId	[1..1]	+	Provides details on the identification of the instrument.	Fornecer detalhes sobre a identificação do instrumento.	
2.1.1		OtherIdentification	OthrId	[1..1]	+	Identification of a security by proprietary or domestic identification scheme.	Identificação proprietária de um instrumento.	
2.1.1.1		Identification	Id	[1..1]	Max35Text	Unique numeric code used to identify the instrument in the B3 trading environment.	Código numérico único usado para identificar o instrumento dentro do ambiente de negociação B3.	
2.1.1.2		Type	Tp	[1..1]	+	Identification type.	Tipo da identificação.	
2.1.1.2.1		Proprietary	Prtry	[1..1]	Max35Text	Unique and unambiguous identification source using a proprietary identification scheme. Valid Values: 8. (Security source).	Identificação única e inequívoca usando um esquema de identificação proprietária. Valores válidos 8. (Security source).	
2.1.2		PlaceOfListing	PlcOfLstg	[1..1]	+	Market on which the security is listed.	Mercado em que o instrumento está listado.	
2.1.2.1		MarketIdentifierCode	MktldrCd	[1..1]	MICIdentifier	Market Identifier Code. Identification of the exchange as stipulated in the ISO 10383 standard "Codes for exchanges and market identifications". This tag is optional and if no Securities Exchange is provided - it is assumed to be a B3 instrument. Default Value = "BVMF" (SecurityExchange)	Código identificador da bolsa em que o instrumento está listado. Identificação do mercado financeiro, conforme estipulado na norma ISO 10383. Default = "BVMF".	
2.2		FinancialInstrumentAttributes	FinInstrmAttrbts	[1..1]	+	Elements characterising a financial instrument.	Elementos que caracterizam um instrumento.	
2.2.1		Segment	Sgmt	[1..1]	ExternalSegmentCode	A Segment represents the first level of market classification in the post trade process. This field requires an external code list. Those codes and values have been made external spreadsheet files to allow a flexible maintenance according to the updates requirements from BVMF. In this case the external file is ExternalSegmentCode in the file ExternalCodeLists_BVMF.xls	Segmento representa o primeiro nível da classificação de mercado no processo de pós-negociação. Este campo requer uma lista de código externo. Esses códigos e valores foram feitas em planilhas externas para permitir a manutenção flexível de acordo com os requisitos de atualizações da BM&FBOVESPA. Neste caso o externo é ExternalSegmentCode no arquivo ExternalCodeLists_BVMF.xls.	



2.2.2		Market	Mkt	[1..1]	ExternalMarketCode	<p>Represents the Second level of market classification in the post trade process.</p> <p>Valid domains:</p> <ul style="list-style-type: none"> - 92 = SECURITY LENDING T0 - 93 = SECURITY LENDING T1 <p>This field requires an external code list. Those codes and values have been made external spreadsheet files to allow a maintenance according to the updates requirements from BVMF. In this case the external is ExternalMarketCode in the file ExternalCodeLists_BVMF.xls</p>	<p>Representa o segundo nível da classificação de mercado no processo de pós-negociação.</p> <p>Domínios válidos:</p> <ul style="list-style-type: none"> - 92 = SECURITY LENDING T0 - 93 = SECURITY LENDING T1 <p>Este campo requer uma lista de código externo. Esses códigos e os valores foram criados em uma planilha externa para permitir uma manutenção de acordo com os requisitos de atualizações da BVMF. Neste caso, o externo é ExternalMarketCode no arquivo ExternalCodeLists_BVMF.xls</p>	
3.0		InstrumentsInformation	InstrmInf	[0..*]	+	Provides information about instruments.	Fornecer informações sobre o instrumento.	
3.1		UnderlyingFinancialInstrumentIdentification	UndrlygFinInstrmId	[1..1]	+	Provides underlying financial instrument identification.	Informação de identificação do instrumento financeiro subjacente.	
3.1.1		OtherIdentification	OthrId	[1..1]	+	Identification of a security by proprietary or domestic identification scheme.	Identificação proprietária de um instrumento.	
3.1.1.1		Identification	Id	[1..1]	Max35Text	Unique numeric code used to identify the instrument in the B3 trading environment.	Código numérico único usado para identificar o instrumento dentro do ambiente de negociação B3.	
3.1.1.2		Type	Tp	[1..1]	+	Identification type.	Tipo da identificação.	
3.1.1.2.1		Proprietary	Prtry	[1..1]	Max35Text	Unique and unambiguous identification source using a proprietary identification scheme. Valid Values: 8. (Security source).	Identificação única e inequívoca usando um esquema de identificação proprietária. Valores válidos 8. (Security source).	
3.1.2		PlaceOfListing	PlcOfLstg	[1..1]	+	Market on which the security is listed.	Mercado em que o instrumento está listado.	
3.1.2.1		MarketIdentifierCode	MktldrCd	[1..1]	MICIdentifier	Market Identifier Code. Identification of the exchange as stipulated in the ISO 10383 standard "Codes for exchanges and market identifications". This tag is optional and if no Securities Exchange is provided - it is assumed to be a B3 instrument. Default Value = "BVMF" (SecurityExchange)	Código identificador da bolsa em que o instrumento está listado. Identificação do mercado financeiro, conforme estipulado na norma ISO 10383. Default = "BVMF".	
3.2		SecurityIdentification	SctyId	[1..1]	+	Identification of a security.	Identificação do instrumento financeiro.	



3.2.1		ISIN	ISIN	[1..1]	ISINIdentifier	International Securities Identification Number (ISIN). A numbering system designed by the United Nation's International Organisation for Standardisation (ISO). The ISIN is composed of a 2-character prefix representing the country of issue, followed by the national security number (if one exists), and a check digit. Each country has a national numbering agency that assigns ISIN numbers for securities in that country.	INTERNATIONAL SECURITIES IDENTIFICATION NUMBER – É uma padronização internacional na codificação de títulos financeiros, atribuindo a cada ativo um código único de identificação. O código para os títulos e valores mobiliários brasileiros apresenta a estrutura BR AAAA BBB CC 7, onde: a) os dois primeiros caracteres (BR) identificam o código do BRASIL; b) os quatro caracteres (AAAA) são alfanuméricos e identificam o emissor; c) os três caracteres (BBB) são alfanuméricos e identificam o tipo de ativo, podendo ter sequência automática na segunda posição (sequência 1) e na terceira posição (sequência 2) ou não ter qualquer sequência; d) os dois caracteres (CC) são alfanuméricos e identificam a espécie, quando se tratar de ações, ou representam uma sequência automática, para identificar cada emissão de título e valor mobiliário, quando se tratar de outras categorias; e e) o último caractere (7) é o dígito de controle.
3.2.2		TickerSymbol	TckrSym b	[1..1]	TickerIdentifier	Ticker that identifies a stock traded on a stock exchange. The Ticker Symbol is a short and convenient way of identifying a stock.	Letras que identificam uma ação negociada em bolsa de valores. O código de negociação composto pelas letras é uma forma curta e conveniente de identificar uma ação. Ex:BVMF3
3.3		FinancialInstrumentAttributes	FinInstr mAttrbts	[1..1]	+	Elements characterising a financial instrument.	Elementos que caracterizam um instrumento.
3.3.1		DistributionIdentification	Dstrbtl d	[1..1]	int	Distribution code of the instrument Code that identifies the asset version. The pair "ISIN" + "Distribution Identification" is required for instruments that have a depositary, such as stocks and gold. There is no distribution for derivatives.	Código de distribuição do papel Este código identifica a versão do ativo. O par "ISIN" + "Código de Distribuição" é necessário para instrumentos que têm depositária, como ações e ouro.



							Não há distribuição de derivativos.	
3.4		SecurityCategory	SctyCtgy	[1..1]	ExternalSecurityCategoryCode	<p>A Security Category represents the third level of market classification in the post trade process.</p> <p>This field requires an external code list. Those codes and values have been made external spreadsheet files to allow a flexible maintenance according to the updates requirements from B3. In this case the external is ExternalSecurityCategoryCode in the file ExternalCodeLists_BVMF.xls</p>	<p>A categoria de instrumento representa o terceiro nível de classificação de mercado no processo de pós-negociação.</p> <p>Este campo requer uma lista de código externo. Esses códigos e valores foram feitos em planilhas externas para permitir a manutenção flexível de acordo com os requisitos de atualizações da B3. Neste caso, o externo é ExternalSecurityCategoryCode no arquivo ExternalCodeLists_BVMF.xls.</p>	R1
3.5		UnderlyingReferencePrice	UndrlygRefPric	[0..1]	ActiveCurrencyAndAmount	Provides the average price of the asset traded on the Exchange on the previous day.	Fornecer o preço médio do ativo negociado em Bolsa no dia anterior.	
3.6		UnderlyingCurrentFactor	UndrlygCurFctr	[1..1]	BaseOneRate	Rate expressed as a decimal between 0 and 1 defining the outstanding principal of the financial instrument (for factored securities) (underlying).	Fator de cotação do instrumento (subjacente).	
3.7		TradingStartDate	TradgStartDt	[1..1]	ISODate	Date of start of negotiation of the financial instrument.	Data de início da negociação do instrumento financeiro.	
3.8		TradingEndDate	TradgEndDt	[1..1]	ISODate	Date of completion of negotiation of the financial instrument.	Data da conclusão da negociação do instrumento financeiro.	
3.9		DaysToSettlement	DaysToSttlm	[1..1]	Max4Text	Indicates number of days settlement in a forward's contract (equities).	Prazo em dias para a liquidação do contrato a termo de ações.	
3.10		TradingEffectiveIndicator	TradgFctvInd	[1..1]	YesNoIndicator	Indicates that the asset is in effect.	Indica que o ativo está vigente.	
3.11		SecuritiesLendingPermissionIndicator	SctiesLndgPrmsnInd	[1..1]	YesNoIndicator	Indicates that the asset is permission to include trade of the securities lending.	Indica que o ativo possui permissão para inclusão de negócios de empréstimo de ativos.	
3.12		ValidationClearingIndicator	VldtnClrInd	[1..1]	YesNoIndicator	Indicates that Clearinghouse validation is required to close a trade.	Indica que é necessário validação da Clearing para o fechamento de negócio.	



BVBG.116 - SecuritiesLendingContractSettlementandRenewReport

Escopo

O arquivo SecuritiesLendingContractSettlementandRenewReport <BVBG.116> é enviado pela B3 à Plataforma Externa de Negociação de Empréstimo de Ativos para informar os contratos de Empréstimo de Ativos que serão liquidados na próxima janela de liquidação e os contratos renovados na última data de negociação.

Regras

R1: Não disponível para liquidação no vencimento e renovação automática.

R2: Se ambos os campos EarlySettledQuantity e CurrentQuantity vierem preenchidos com '0' significa renovação de contrato de empréstimo de ativos.

R3: Preenchido somente quando o contrato já sofreu renovação.

Estrutura da Mensagem SecuritiesLendingContractSettlementandRenewReport - bvmf. 245

INDEX	OR	Message Item	Tag	Mult.	Data Type	Description	Descrição	Regra
1.0		ReportParameters	RptParams	[1..1]	+	Provides the report parameters.	Fornecer parâmetros usados na geração do relatório.	
1.1		Frequency	Frqcy	[1..1]	EventFrequency6Code	Frequency of the report. E.g: DAIL - Event takes place every day. ONDE - Event takes place on demand	Informa a regularidade em que o relatório é enviado. Exemplos: DAIL = Evento que ocorre todo dia ONDE = Evento que ocorre sobre demanda	
1.2		ReportNumber	RptNb	[0..1]	Exact5NumericText	Sequential number of the report.	Número dado ao relatório.	
1.3		ReportDateAndTime	RptDtAndTm	[1..1]	+	Reference date of the information.	Data de referência da informação.	
1.3.1		Date	Dt	[1..1]	ISODate	Specified date.	Especifica uma data.	
1.4		UpdateType	UpdTp	[1..1]	StatementUpdateType1Code	Indicates whether the statement is complete or contains changes only. This field is not used by B3. This field should be filled with default "COMP".	Indica se o documento é completo ou contém somente alterações. Este campo não é utilizado pela B3. Este campo deve ser preenchido com o valor default "COMP".	



1.5		NetPositionIdentification	NetPosId	[1..1]	Max35Text	This field is not used by B3. This field should be filled with default "XXXX".	Este campo não é utilizado pela B3. Este campo deve ser preenchido com o valor default "XXXX".	
1.6		ActivityIndicator	ActvtyInd	[1..1]	YesNoIndicator	Indicates whether there is activity or information update reported in the statement. This field is not used by B3. This field should be filled with default "true".	Indica se existe atualização de atividade ou de informação no documento. Este campo não é utilizado pela B3, e deve ser preenchido com o valor padrão "true".	
2.0		TradingPlatformPartyIdentification	TradgPltMptyId	[1..1]	+	Provides details about the trading platform party identification.	Fornecer detalhes de identificação do participante da plataforma de negociação onde o negócio foi originado (fechado).	
2.1		ProprietaryIdentification	PrtryId	[1..1]	+	Unique and unambiguous identifier, as assigned to a financial institution using a proprietary identification scheme.	Identificação única atribuída a uma instituição usando um schema de identificação proprietária.	
2.1.1		Identification	Id	[1..1]	Max35Text	Unique and unambiguous identifier, as assigned to a financial institution using a proprietary identification scheme. This field requires an external code list. Those codes and values have been made external spreadsheet files to allow a flexible maintenance according to the updates requirements from B3. In this case the external identification is ExternalRole in the file ExternalCodeLists_BVMF.xls. The identification of the party must be informed in the standard below: Role+PartyIdentification e.g 3-123456, where 3 means TP (Trading Participant).	Identificação única como é conhecida uma instituição usando um schema de identificação proprietária. Este campo requer uma lista de código externo. Esses códigos e valores foram feitos em planilhas externas para permitir a manutenção de acordo com os requisitos de atualizações da B3. Neste caso, o externo é ExternalRole no arquivo ExternalCodeLists_BVMF.xls. A identificação do participante precisa ser informada no padrão abaixo: Categoria+Identificação do Participante ex: 3-123456, onde 3 significa PNP (Participante de Negociação Pleno).	
2.1.2		Issuer	Issr	[1..1]	Max35Text	Entity that assigns the identification.e.g BM&FBOVESPA. This field should be filled with default value = 40.	Entidade que emitiu a identificação. Ex: BM&FBOVESPA . Este campo deve ser preenchido com o valor default = 40.	
2.1.3		SchemeName	SchmeNm	[1..1]	Max35Text	Identification type code. E.g. CÓDIGO PARTICIPANTE BM&FBOVESPA. This field should be filled with default value = 39.	Código do tipo de documento. Ex: CÓDIGO PARTICIPANTE BM&FBOVESPA. Este campo deve ser preenchido com o valor default = 39.	
3.0		ContractSettlementInformation	CtrctSttlmInf	[1..*]	+	Provides contract settlement information.	Fornecer informação sobre os contratos de liquidação.	
3.1		BorrowerExecutionIdentification	BrrwrExctnId	[1..1]	+	Provides information about the borrower party execution identification.	Fornecer informações sobre a identificação do participante tomador executor.	



3.1.1		ProprietaryIdentification	Prtryld	[1..1]	+	Unique and unambiguous identifier, as assigned to a financial institution using a proprietary identification scheme.	Identificação única atribuída a uma instituição usando um schema de identificação proprietária.	
3.1.1.1		Identification	Id	[1..1]	Max35Text	Unique and unambiguous identifier, as assigned to a financial institution using a proprietary identification scheme. This field requires an external code list. Those codes and values have been made external spreadsheet files to allow a flexible maintenance according to the updates requirements from B3. In this case the external identification is ExternalRole in the file ExternalCodeLists_BVMF.xls. The identification of the party must be informed in the standard below: Role+PartyIdentification e.g 3-123456, where 3 means TP (Trading Participant).	Identificação única como é conhecida uma instituição usando um schema de identificação proprietária. Este campo requer uma lista de código externo. Esses códigos e valores foram feitos em planilhas externas para permitir a manutenção de acordo com os requisitos de atualizações da B3. Neste caso, o externo é ExternalRole no arquivo ExternalCodeLists_BVMF.xls. A identificação do participante precisa ser informada no padrão abaixo: Categoria+Identificação do Participante. Exemplo: 3-123456, onde 3 significa PNP (Participante de Negociação Pleno).	
3.1.1.2		Issuer	Issr	[1..1]	Max35Text	Entity that assigns the identification.e.g BM&FBOVESPA. This field should be filled with default value = 40	Entidade que emitiu a identificação. Exemplo: BM&FBOVESPA . Este campo deve ser preenchido com o valor default = 40.	
3.1.1.3		SchemeName	SchmeNm	[1..1]	Max35Text	Identification type code. E.g. CÓDIGO PARTICIPANTE BM&FBOVESPA This field should be filled with default value = 39.	Código do tipo de documento. Exemplo: CÓDIGO PARTICIPANTE BM&FBOVESPA. Este campo deve ser preenchido com o valor default = 39.	
3.2		ContractDetails	CtrctDtls	[1..*]	+	Provides details about contract.	Fornece detalhes sobre o contrato.	
3.2.1		ContractNumber	CtrctNb	[1..1]	Max35Text	Contract number.	Número do contrato.	
3.2.2		ContractUpdate Type	CtrctUpdTp	[0..1]	ExternalContractUpdateTypeCode	Indicates the contract's update type. Domain: 1 Change request. 2 Renew request. 3 Early settlement request - lender initiated. 4 Early settlement request - borrower initiated. 5 Expiration gross settlement request. 6 Expiration net settlement request. 7 A Corporate Action updates the position. 8 An update of certain securities lending attributes. 9 An update of intermediary and intermediary account.	Tipo de atualização de contrato	



						10 Cancel of an early settlement request. 11 Position transfer.		
3.2.3		AccountService rTransactionIde ntification	AcctSvc rTxId	[0..1]	Max35Text	Unambiguous identification of the transaction generated by the B3.	Identificação da transação gerada pela B3.	R1
3.2.4		FinancialInstru mentIdentificati on	FinInstr mId	[1..1]	+	Provides financial instrument identification.	Informação de identificação do instrumento financeiro.	
3.2.4.1		OtherIdentificati on	OthrId	[1..1]	+	Identification of a security by proprietary or domestic identification scheme.	Identificação proprietária de um instrumento.	
3.2.4.1.1		Identification	Id	[1..1]	Max35Text	Unique numeric code used to identify the instrument in the B3 trading environment.	Código numérico único usado para identificar o instrumento dentro do ambiente de negociação B3.	
3.2.4.1.2		Type	Tp	[1..1]	+	Identification type.	Tipo da identificação.	
3.2.4.1.2 .1		Proprietary	Prtry	[1..1]	Max35Text	Unique and unambiguous identification source using a proprietary identification scheme. Valid Values: 8. (Security source).	Identificação única e inequívoca usando um esquema de identificação proprietária. Valores válidos 8. (Security source).	
3.2.4.2		PlaceOfListing	PicOfLis tg	[1..1]	+	Market on which the security is listed.	Mercado em que o instrumento está listado.	
3.2.4.2.1		MarketIdentifier Code	MktIdrC d	[1..1]	MICIdentifier	Market Identifier Code. Identification of the exchange as stipulated in the ISO 10383 standard "Codes for exchanges and market identifications". This tag is optional and if no Securities Exchange is provided - it is assumed to be a B3 instrument. Default Value = "BVMF" (SecurityExchange)	Código identificador da bolsa em que o instrumento está listado. Identificação do mercado financeiro, conforme estipulado na norma ISO 10383 . Default = "BVMF".	
3.2.5		SecurityIdentific ation	SctyId	[1..1]	+	Identification of a security.	Identificação do instrumento financeiro.	
3.2.5.1		TickerSymbol	TckrSy mb	[1..1]	TickerIdentifi er	Ticker that identifies a stock traded on a stock exchange. The Ticker Symbol is a short and convenient way of identifying a stock.	Letras que identificam uma ação negociada em bolsa de valores. O código de negociação composto pelas letras é uma forma curta e conveniente de identificar uma ação. Ex:BVMF3	
3.2.6		FinancialInstru mentAttributes	FinInstr mAttrbts	[1..1]	+	Elements characterising a financial instrument.	Elementos que caracterizam um instrumento.	
3.2.6.1		Market	Mkt	[1..1]	ExternalMark etCode	Represents the Second level of market classification in the post trade process. Valid domains: - 92 = SECURITY LENDING T0	Representa o segundo nível da classificação de mercado no processo de pós-negociação. Domínios válidos: - 92 = SECURITY LENDING T0	



						- 93 = SECURITY LENDING T1 This field requires an external code list. Those codes and values have been made external spreadsheet files to allow a maintenance according to the updates requirements from BVMF. In this case the external is ExternalMarketCode in the file ExternalCodeLists_BVMF.xls	- 93 = SECURITY LENDING T1 Este campo requer uma lista de código externo. Esses códigos e os valores foram criados em uma planilha externa para permitir uma manutenção de acordo com os requisitos de atualizações da BVMF. Neste caso, o externo é ExternalMarketCode no arquivo ExternalCodeLists_BVMF.xls	
3.2.7		UnderlyingFinancialInstrumentIdentification	UndrlygFinInstrmld	[1..1]	+	Provides underlying financial instrument identification.	Informação de identificação do instrumento financeiro subjacente.	
3.2.7.1		OtherIdentification	Othrlid	[1..1]	+	Identification of a security by proprietary or domestic identification scheme.	Identificação proprietária de um instrumento.	
3.2.7.1.1		Identification	Id	[1..1]	Max35Text	Unique numeric code used to identify the instrument in the B3 trading environment.	Código numérico único usado para identificar o instrumento dentro do ambiente de negociação B3.	
3.2.7.1.2		Type	Tp	[1..1]	+	Identification type.	Tipo da identificação.	
3.2.7.1.2.1		Proprietary	Prtry	[1..1]	Max35Text	Unique and unambiguous identification source using a proprietary identification scheme. Valid Values: 8. (Security source).	Identificação única e inequívoca usando um esquema de identificação proprietária. Valores válidos 8. (Security source).	
3.2.7.2		PlaceOfListing	PlcOfLstg	[1..1]	+	Market on which the security is listed.	Mercado em que o instrumento está listado.	
3.2.7.2.1		MarketIdentifierCode	MktldrCd	[1..1]	MICIdentifier	Market Identifier Code. Identification of the exchange as stipulated in the ISO 10383 standard "Codes for exchanges and market identifications". This tag is optional and if no Securities Exchange is provided - it is assumed to be a B3 instrument. Default Value = "BVMF" (SecurityExchange)	Código identificador da bolsa em que o instrumento está listado. Identificação do mercado financeiro, conforme estipulado na norma ISO 10383 . Default = "BVMF".	
3.2.8		UnderlyingSecurityIdentification	UndrlygSctyld	[1..1]	+	This block contains the underlying ticker symbol.	Este bloco contém informações de ISIN e código de negociação (subjacentes).	
3.2.8.1		ISIN	ISIN	[1..1]	ISINIdentifier	International Securities Identification Number (ISIN). A numbering system designed by the United Nation's International Organisation for Standardisation (ISO). The ISIN is composed of a 2-character prefix representing the country of issue, followed by the national security number (if one exists), and a check digit. Each country has a national numbering agency that assigns ISIN numbers for securities in that country.	INTERNATIONAL SECURITIES IDENTIFICATION NUMBER – É uma padronização internacional na codificação de títulos financeiros, atribuindo a cada ativo um código único de identificação. O código para os títulos e valores mobiliários brasileiros apresenta a estrutura BR AAAA BBB CC 7, onde: a) os dois primeiros caracteres (BR) identificam o	



							<p>código do BRASIL;</p> <p>b) os quatro caracteres (AAAA) são alfanuméricos e identificam o emissor;</p> <p>c) os três caracteres (BBB) são alfanuméricos e identificam o tipo de ativo, podendo ter sequência automática na segunda posição (sequência 1) e na terceira posição (sequência 2) ou não ter qualquer sequência;</p> <p>d) os dois caracteres (CC) são alfanuméricos e identificam a espécie, quando se tratar de ações, ou representam uma sequência automática, para identificar cada emissão de título e valor mobiliário, quando se tratar de outras categorias;</p> <p>e) o último caractere (7) é o dígito de controle.</p>	
3.2.8.2		TickerSymbol	TckrSymb	[1..1]	TickerIdentifier	Ticker that identifies a stock traded on a stock exchange. The Ticker Symbol is a short and convenient way of identifying a stock.	Letras que identificam uma ação negociada em bolsa de valores. O código de negociação composto pelas letras é uma forma curta e conveniente de identificar uma ação. Ex:BVMF3	
3.2.9		UnderlyingFinancialInstrumentAttributes	UndrlygFinInstrmAttrbts	[1..1]	+	Elements characterising a financial instrument.	Elementos que caracterizam um instrumento.	
3.2.9.1		DistributionIdentification	Dstrbtntld	[1..1]	int	Distribution code of the paper corresponding to the active state of law.	Número de distribuição do papel.	
3.2.10		ExpirationDate	XprtnDt	[1..1]	ISODate	Date when the contract expires.	Data expiração do contrato.	
3.2.11		CurrentFactor	CurFctr	[0..1]	BaseOneRate	Rate expressed as a decimal between 0 and 1 defining the outstanding principal of the financial instrument (for factored securities).	Fator de cotação do instrumento.	
3.2.12		TradeInformation	TradInf	[1..1]	+	Provides trade information.	Informação sobre a negociação.	
3.2.12.1		TradeDate	TradDt	[1..1]	ISODate	Provides the trade date.	Fornecer a data do pregão.	
3.2.12.2		TradeIdentification	TradId	[1..1]	Max35Text	Trade identification.	Número do negócio.	
3.2.12.3		OriginalQuantity	OrgnlQty	[1..1]	DecimalNumber	Provides original quantity information.	Quantidade original.	



3.2.13		SettlementDetails	SttlmDtls	[1..1]	+	Provides details about settlement.	Fornecer detalhes sobre a liquidação.	
3.2.13.1		RenewalQuantity	RenwQty	[0..1]	DecimalNumber	Quantity contract renewal.	Quantidade renovada do contrato.	
3.2.13.2		EarlySettledQuantity	EarlySttlmQty	[1..1]	DecimalNumber	Early Settled quantity.	Quantidade antecipada liquidada contrato.	R2
3.2.13.3		CurrentQuantity	CurQty	[1..1]	DecimalNumber	Current quantity.	Quantidade atual do contrato.	R2
3.2.13.4		SettlementDate	SttlmDt	[1..1]	ISODate	Settlement date.	Data de liquidação.	
3.2.13.5		EarlySettlementRequestDate	EarlySttlmReqDt	[0..1]	ISODate	Early settlement request date	Data da solicitação de liquidação.	
3.2.13.6		SettlementValue	SttlmVal	[0..1]	RestrictedBVMF2ActiveOrHistoricCurrencyAnd4DecimalAmount	Value that will be settled.	Valor que será liquidado.	
3.2.13.7		SecuritiesLendingDetails	SctiesLndgDtls	[1..1]	+	Provides details about securities lending.	Fornecer detalhes sobre os contratos de aluguel de ativos.	
3.2.13.7.1		SecuritiesLendingContractType	SctiesLndgCtrctTp	[1..1]	ExternalSecuritiesLendingContractTypeCode	Securities Lending Contract Type. This field requires an external code list. Those codes and values have been made external spreadsheet files to allow a flexible maintenance according to the updates requirements from B3. In this case the external identification is ExternalSecuritiesLendingContractTypeCode in the file ExternalCodeLists_BVMF.xls.	Tipo de contrato de aluguel de ativos. Este campo requer uma lista de código externo. Esses códigos e valores foram feitos em planilhas externas para permitir a manutenção de acordo com os requisitos de atualizações da B3. Neste caso, o externo é ExternalSecuritiesLendingContractTypeCode no arquivo ExternalCodeLists_BVMF.xls.	
3.2.13.7.2		LastPossibleSettlementDate	LastPssblSttlmDt	[0..1]	ISODate	This is the maximum date for settlement of the contract by the borrower.	Esta é a data máxima para liquidação do contrato pelo tomador.	
3.2.13.7.3		WorkdaysBetweenOpeningAndSettlement	WrksBtwnOpngAndSttlm	[0..1]	DecimalNumber	Quantity of workdays between opening the contract and settlement.	Quantidade de dias uteis entre abertura do contrato e liquidação.	
3.2.13.7.4		LenderFinancialValueRemuneration	LndrFinValRmnrtn	[0..1]	RestrictedBVMFActiveOrHistoricCurrencyAnd8DecimalAmount	Financial value to be received by the lender for the rental of its assets during the contract period.	Valor financeiro a ser recebido pelo doador pelo aluguel de seus ativos durante o período de vigência do contrato.	
3.2.13.7.5		LenderRate	LndrRate	[1..1]	PercentageRate	Contract Rate.	Taxa do contrato.	



3.2.13.7.6	UnderlyingPreviousDayClosingPrice	UndrlygPrvsDayClsgPric	[1..1]	RestrictedBVMF2ActiveOrHistoricCurrencyAnd4DecimalAmount	Previous day's underlying closing price.	Preço de fechamento do dia anterior (subjacente).	
3.2.13.7.7	OriginalContractType	OrgnlCtctTp	[0..1]	ExternalContractTypeCode	Original Contract Type. This field requires an external code list. Those codes and values have been made external spreadsheet files to allow a flexible maintenance according to the updates requirements from BM&FBOVESPA. In this case the external is ExternalContractTypeCode in the file ExternalCodeLists_BVMF.xls.	Tipo do contrato original. Este campo requer uma lista de código externo. Esses códigos e valores foram feitas em planilhas externas para permitir a manutenção flexível de acordo com os requisitos de atualizações da BM&FBOVESPA. Neste caso o externo é ExternalContractTypeCode no arquivo ExternalCodeLists_BVMF.xls.	R3
3.2.13.7.8	LenderExecutionIdentification	LndrExcTnlId	[1..1]	+	Provides information about the lender execution party identification.	Fornecer informações sobre a identificação do participante doador executor.	
3.2.13.7.8.1	ProprietaryIdentification	PrtryId	[1..1]	+	Unique and unambiguous identifier, as assigned to a financial institution using a proprietary identification scheme.	Identificação única atribuída a uma instituição usando um schema de identificação proprietária.	
3.2.13.7.8.1.1	Identification	Id	[1..1]	Max35Text	Unique and unambiguous identifier, as assigned to a financial institution using a proprietary identification scheme. This field requires an external code list. Those codes and values have been made external spreadsheet files to allow a flexible maintenance according to the updates requirements from B3. In this case the external identification is ExternalRole in the file ExternalCodeLists_BVMF.xls. The identification of the party must be informed in the standard below: Role+PartyIdentification e.g 3-123456, where 3 means TP (Trading Participant).	Identificação única como é conhecida uma instituição usando um schema de identificação proprietária. Este campo requer uma lista de código externo. Esses códigos e valores foram feitos em planilhas externas para permitir a manutenção de acordo com os requisitos de atualizações da B3. Neste caso, o externo é ExternalRole no arquivo ExternalCodeLists_BVMF.xls. A identificação do participante precisa ser informada no padrão abaixo: Categoria+Identificação do Participante ex: 3-123456, onde 3 significa PNP (Participante de Negociação Pleno).	
3.2.13.7.8.1.2	Issuer	Issr	[1..1]	Max35Text	Entity that assigns the identification.e.g BM&FBOVESPA. This field should be filled with default value = 40.	Entidade que emitiu a identificação. Ex: BM&FBOVESPA . Este campo deve ser preenchido com o valor default = 40.	
3.2.13.7.8.1.3	SchemeName	SchmeNm	[1..1]	Max35Text	Identification type code. E.g. CÓDIGO PARTICIPANTE BM&FBOVESPA. This field should be filled with default value = 39.	Código do tipo de documento. Ex: CÓDIGO PARTICIPANTE BM&FBOVESPA. Este campo deve ser preenchido com o valor default = 39.	



BVBG.117 - SecuritiesLendingContractNotificationReport

Escopo

O arquivo SecuritiesLendingContractNotificationReport <BVBG.117> é enviado pela B3 à Plataforma Externa de Negociação de Empréstimo de Ativos para informar os contratos gerados no dia.

Regras

R1: Preenchido somente quando o contrato já sofreu renovação.

Estrutura da Mensagem SecuritiesLendingContractNotificationReport- bvmf.246

INDEX	OR	Message Item	Tag	Mult.	Data Type	Description	Descrição	Regra
1.0		ReportParameters	RptParams	[1..1]	+	Provides the report parameters.	Fornecer parâmetros usados na geração do relatório.	
1.1		Frequency	Frqcy	[1..1]	EventFrequency6Code	Frequency of the report. E.g: DAIL - Event takes place every day. ONDE - Event takes place on demand	Informa a regularidade em que o relatório é enviado. Exemplos: DAIL = Evento que ocorre todo dia ONDE = Evento que ocorre sobre demanda	
1.2		ReportNumber	RptNb	[0..1]	Exact5NumericText	Sequential number of the report.	Número dado ao relatório.	
1.3		ReportDateAndTime	RptDtAndTm	[1..1]	+	Reference date of the information.	Data de referência da informação.	
1.3.1		Date	Dt	[1..1]	ISODate	Specified date.	Especifica uma data.	
1.4		UpdateType	UpdTp	[1..1]	StatementUpdateType1Code	Indicates whether the statement is complete or contains changes only. This field is not used by B3. This field should be filled with default "COMP".	Indica se o documento é completo ou contém somente alterações. Este campo não é utilizado pela B3. Este campo deve ser preenchido com o valor default "COMP".	
1.5		NetPositionIdentification	NetPosId	[1..1]	Max35Text	This field is not used by B3. This field should be filled with default "XXXX".	Este campo não é utilizado pela B3. Este campo deve ser preenchido com o valor default "XXXX".	



1.6		ActivityIndicator	Actvtylnd	[1..1]	YesNoIndicator	Indicates whether there is activity or information update reported in the statement. This field is not used by B3. This field should be filled with default "true".	Indica se existe atualização de atividade ou de informação no documento. Este campo não é utilizado pela B3, e deve ser preenchido com o valor padrão "true".	
2.0		TradingPlatformPartyIdentification	TradgPltmPt yld	[1..1]	+	Provides details about the trading platform party identification.	Fornecer detalhes de identificação do participante da plataforma de negociação onde o negócio foi originado (fechado).	
2.1		ProprietaryIdentification	Prtryld	[1..1]	+	Unique and unambiguous identifier, as assigned to a financial institution using a proprietary identification scheme.	Identificação única atribuída a uma instituição usando um schema de identificação proprietária.	
2.1.1		Identification	ld	[1..1]	Max35Text	Unique and unambiguous identifier, as assigned to a financial institution using a proprietary identification scheme. This field requires an external code list. Those codes and values have been made external spreadsheet files to allow a flexible maintenance according to the updates requirements from B3. In this case the external identification is ExternalRole in the file ExternalCodeLists_BVMF.xls. The identification of the party must be informed in the standard below: Role+PartyIdentification e.g 3-123456, where 3 means TP (Trading Participant).	Identificação única como é conhecida uma instituição usando um schema de identificação proprietária. Este campo requer uma lista de código externo. Esses códigos e valores foram feitos em planilhas externas para permitir a manutenção de acordo com os requisitos de atualizações da B3. Neste caso, o externo é ExternalRole no arquivo ExternalCodeLists_BVMF.xls. A identificação do participante precisa ser informada no padrão abaixo: Categoria+Identificação do Participante ex: 3-123456, onde 3 significa PNP (Participante de Negociação Pleno).	
2.1.2		Issuer	Issr	[1..1]	Max35Text	Entity that assigns the identification.e.g BM&FBOVESPA. This field should be filled with default value = 40.	Entidade que emitiu a identificação. Ex: BM&FBOVESPA . Este campo deve ser preenchido com o valor default = 40.	
2.1.3		SchemeName	SchmeNm	[1..1]	Max35Text	Identification type code. E.g CÓDIGO PARTICIPANTE BM&FBOVESPA. This field should be filled with default value = 39.	Código do tipo de documento. Ex: CÓDIGO PARTICIPANTE BM&FBOVESPA. Este campo deve ser preenchido com o valor default = 39.	
3.0		SecuritiesLendingPositionDetails	SctiesLndgPosDtls	[0..*]	+	It informs details of the open title rental contract positions.	Fornecer detalhes das posições de contratos de aluguel de títulos em aberto.	
3.1		LenderExecutionIdentification	LndrExctnld	[1..1]	+	Provides information about the lender execution party identification.	Fornecer informações sobre a identificação do participante doador executor.	
3.1.1		ProprietaryIdentification	Prtryld	[1..1]	+	Unique and unambiguous identifier, as assigned to a financial institution using a proprietary identification scheme.	Identificação única atribuída a uma instituição usando um schema de identificação proprietária.	



3.1.1.1	Identification	Id	[1..1]	Max35Text	Unique and unambiguous identifier, as assigned to a financial institution using a proprietary identification scheme. This field requires an external code list. Those codes and values have been made external spreadsheet files to allow a flexible maintenance according to the updates requirements from B3. In this case the external identification is ExternalRole in the file ExternalCodeLists_BVMF.xls. The identification of the party must be informed in the standard below: Role+PartyIdentification e.g 3-123456, where 3 means TP (Trading Participant).	Identificação única como é conhecida uma instituição usando um schema de identificação proprietária. Este campo requer uma lista de código externo. Esses códigos e valores foram feitos em planilhas externas para permitir a manutenção de acordo com os requisitos de atualizações da B3. Neste caso, o externo é ExternalRole no arquivo ExternalCodeLists_BVMF.xls. A identificação do participante precisa ser informada no padrão abaixo: Categoria+Identificação do Participante. Exemplo: 3-123456, onde 3 significa PNP (Participante de Negociação Pleno).
3.1.1.2	Issuer	Issr	[1..1]	Max35Text	Entity that assigns the identification.e.g BM&FBOVESPA. This field should be filled with default value = 40	Entidade que emitiu a identificação. Exemplo: BM&FBOVESPA . Este campo deve ser preenchido com o valor default = 40.
3.1.1.3	SchemeName	SchemeNm	[1..1]	Max35Text	Identification type code. E.g. CÓDIGO PARTICIPANTE BM&FBOVESPA This field should be filled with default value = 39.	Código do tipo de documento. Exemplo: CÓDIGO PARTICIPANTE BM&FBOVESPA. Este campo deve ser preenchido com o valor default = 39.
3.2	BorrowerExecutionIdentification	BorrowerExecutionId	[1..1]	+	Provides information about the borrower party execution identification.	Fornecer informações sobre a identificação do participante tomador executor.
3.2.1	ProprietaryIdentification	PrtryId	[1..1]	+	Unique and unambiguous identifier, as assigned to a financial institution using a proprietary identification scheme.	Identificação única atribuída a uma instituição usando um schema de identificação proprietária.
3.2.1.1	Identification	Id	[1..1]	Max35Text	Unique and unambiguous identifier, as assigned to a financial institution using a proprietary identification scheme. This field requires an external code list. Those codes and values have been made external spreadsheet files to allow a flexible maintenance according to the updates requirements from B3. In this case the external identification is ExternalRole in the file ExternalCodeLists_BVMF.xls. The identification of the party must be informed in the standard below: Role+PartyIdentification e.g 3-123456, where 3 means TP (Trading Participant).	Identificação única como é conhecida uma instituição usando um schema de identificação proprietária. Este campo requer uma lista de código externo. Esses códigos e valores foram feitos em planilhas externas para permitir a manutenção de acordo com os requisitos de atualizações da B3. Neste caso, o externo é ExternalRole no arquivo ExternalCodeLists_BVMF.xls. A identificação do participante precisa ser informada no padrão abaixo: Categoria+Identificação do Participante. Exemplo:



							3-123456, onde 3 significa PNP (Participante de Negociação Pleno).	
3.2.1.2		Issuer	Issr	[1..1]	Max35Text	Entity that assigns the identification.e.g BM&FBOVESPA. This field should be filled with default value = 40	Entidade que emitiu a identificação. Exemplo: BM&FBOVESPA . Este campo deve ser preenchido com o valor default = 40.	
3.2.1.3		SchemeName	SchmeNm	[1..1]	Max35Text	Identification type code. E.g. CÓDIGO PARTICIPANTE BM&FBOVESPA This field should be filled with default value = 39.	Código do tipo de documento. Exemplo: CÓDIGO PARTICIPANTE BM&FBOVESPA. Este campo deve ser preenchido com o valor default = 39.	
3.3		FinancialInstrumentIdentification	FinInstRmld	[1..1]	+	Provides financial instrument identification.	Informação de identificação do instrumento financeiro.	
3.3.1		OtherIdentification	OthrlId	[1..1]	+	Identification of a security by proprietary or domestic identification scheme.	Identificação proprietária de um instrumento.	
3.3.1.1		Identification	Id	[1..1]	Max35Text	Unique numeric code used to identify the instrument in the B3 trading environment.	Código numérico único usado para identificar o instrumento dentro do ambiente de negociação B3.	
3.3.1.2		Type	Tp	[1..1]	+	Identification type.	Tipo da identificação.	
3.3.1.2.1		Proprietary	Prtry	[1..1]	Max35Text	Unique and unambiguous identification source using a proprietary identification scheme. Valid Values: 8. (Security source).	Identificação única e inequívoca usando um esquema de identificação proprietária. Valores válidos 8. (Security source).	
3.3.2		PlaceOfListing	PlcOfListg	[1..1]	+	Market on which the security is listed.	Mercado em que o instrumento está listado.	
3.3.2.1		MarketIdentifierCode	MktldrCd	[1..1]	MICIdentifier	Market Identifier Code. Identification of the exchange as stipulated in the ISO 10383 standard "Codes for exchanges and market identifications". This tag is optional and if no Securities Exchange is provided - it is assumed to be a B3 instrument. Default Value = "BVMF" (SecurityExchange)	Código identificador da bolsa em que o instrumento está listado. Identificação do mercado financeiro, conforme estipulado na norma ISO 10383 . Default = "BVMF".	
3.4		PositionInformation	PosInf	[1..1]	+	Provides information about position.	Fornecer informações sobre a posição.	
3.4.1		TradeRegistrationOrigin	TradRegnOrgn	[1..1]	Max50Text	Indicates trade session origin. E.g. DMA1, DMA3, REPS, COL00, COL01, CME, etc.	Indica a sessão de origem de negociação. Exemplos: DMA1, DMA3, REPS, COL00, COL01, CME, etc.	
3.4.2		TradeDate	TradDt	[1..1]	ISODate	Provides the date and time of trade transaction.	Fornecer data e hora do pregão.	
3.4.3		TradeIdentification	TradId	[1..1]	Max35Text	Trade identification.	Número do pré-contrato.	



3.4.4		SecuritiesFinancingTradeIdentification	SctiesFincgTradId	[1..1]	Max35Text	Contract number	Identificação do contrato de aluguel de ativos.	
3.4.5		SecuritiesFinancingTradePreviousIdentification	SctiesFincgTradPrvsId	[0..1]	Max35Text	Previous contract number.	Identificação do contrato anterior de aluguel de ativos (contrato que originou a renovação).	
3.4.6		UnderlyingFinancialInstrumentIdentification	UndrlygFinInstrmId	[1..1]	+	Provides underlying financial instrument identification.	Informação de identificação do instrumento financeiro subjacente.	
3.4.6.1		OtherIdentification	OthrId	[1..1]	+	Identification of a security by proprietary or domestic identification scheme.	Identificação proprietária de um instrumento.	
3.4.6.1.1		Identification	Id	[1..1]	Max35Text	Unique numeric code used to identify the instrument in the B3 trading environment.	Código numérico único usado para identificar o instrumento dentro do ambiente de negociação B3.	
3.4.6.1.2		Type	Tp	[1..1]	+	Identification type.	Tipo da identificação.	
3.4.6.1.2.1		Proprietary	Prtry	[1..1]	Max35Text	Unique and unambiguous identification source using a proprietary identification scheme. Valid Values: 8. (Security source).	Identificação única e inequívoca usando um esquema de identificação proprietária. Valores válidos 8. (Security source).	
3.4.6.2		PlaceOfListing	PlcOfListg	[1..1]	+	Market on which the security is listed.	Mercado em que o instrumento está listado.	
3.4.6.2.1		MarketIdentifierCode	MktldrCd	[1..1]	MICIdentifier	Market Identifier Code. Identification of the exchange as stipulated in the ISO 10383 standard "Codes for exchanges and market identifications". This tag is optional and if no Securities Exchange is provided - it is assumed to be a B3 instrument. Default Value = "BVMF" (SecurityExchange)	Código identificador da bolsa em que o instrumento está listado. Identificação do mercado financeiro, conforme estipulado na norma ISO 10383 . Default = "BVMF".	
3.4.7		UnderlyingSecurityIdentification	UndrlygSctylId	[1..1]	+	This block contains the underlying ticker symbol.	Este bloco contém informações de ISIN e código de negociação (subjacentes).	
3.4.7.1		ISIN	ISIN	[1..1]	ISINIdentifier	International Securities Identification Number (ISIN). A numbering system designed by the United Nation's International Organisation for Standardisation (ISO). The ISIN is composed of a 2-character prefix representing the country of issue, followed by the national security number (if one exists), and a check digit. Each country has a national numbering agency that assigns ISIN numbers for securities in that country.	INTERNATIONAL SECURITIES IDENTIFICATION NUMBER – É uma padronização internacional na codificação de títulos financeiros, atribuindo a cada ativo um código único de identificação. O código para os títulos e valores mobiliários brasileiros apresenta a estrutura BR AAAA BBB CC 7, onde: a) os dois primeiros caracteres (BR) identificam o	



							<p>código do BRASIL;</p> <p>b) os quatro caracteres (AAAA) são alfanuméricos e identificam o emissor;</p> <p>c) os três caracteres (BBB) são alfanuméricos e identificam o tipo de ativo, podendo ter sequência automática na segunda posição (sequência 1) e na terceira posição (sequência 2) ou não ter qualquer sequência;</p> <p>d) os dois caracteres (CC) são alfanuméricos e identificam a espécie, quando se tratar de ações, ou representam uma sequência automática, para identificar cada emissão de título e valor mobiliário, quando se tratar de outras categorias; e</p> <p>e) o último caractere (7) é o dígito de controle.</p>	
3.4.7.2		TickerSymbol	TckrSymb	[1..1]	TickerIdentifier	Ticker that identifies a stock traded on a stock exchange. The Ticker Symbol is a short and convenient way of identifying a stock.	Letras que identificam uma ação negociada em bolsa de valores. O código de negociação composto pelas letras é uma forma curta e conveniente de identificar uma ação. Ex:BVMF3	
3.4.8		UnderlyingFinancialInstrumentAttributes	UndrlygFinInstrmAttrbts	[1..1]	+	Elements characterising a underlying financial instrument.	Elementos que caracterizam um instrumento (subjacente).	
3.4.8.1		DistributionIdentification	DstrbtNld	[1..1]	int	Distribution code of the paper corresponding to the active state of law.	Número de distribuição do papel.	
3.4.9		FinancialInstrumentAttributes	FinInstmAttrbts	[1..1]	+	Elements characterising a financial instrument.	Elementos que caracterizam um instrumento.	
3.4.9.1		Market	Mkt	[1..1]	ExternalMarketCode	<p>Represents the Second level of market classification in the post trade process.</p> <p>This field requires an external code list. Those codes and values have been made external spreadsheet files to allow a maintenance according to the updates requirements from BVMF. In this case the external is ExternalMarketCode in the file ExternalCodeLists_BVMF.xls</p>	<p>Representa o segundo nível da classificação de mercado no processo de pós-negociação.</p> <p>Este campo requer uma lista de código externo. Esses códigos e os valores foram criados em uma planilha externa para permitir uma manutenção de acordo com os requisitos de atualizações da BVMF. Neste caso, o externo é ExternalMarketCode no arquivo ExternalCodeLists_BVMF.xls</p>	



3.4.10		ExpiryDate	XpryDt	[1..1]	ISODate	Expiration date of the contract.	Data de vencimento do contrato.	
3.4.11		MinimumDateForCallback	MinDtForCalIBck	[1..1]	ISODate	This is the minimum date at which the borrower is not allowed to give back the securities. Additionally this date represents the minimum date when the lender can ask for early settlement and for both sides (lender/borrower) make a renewal request.	Esta é a data mínima (carência) em que o participante tomador é obrigado a permanecer com o contrato de empréstimo de título aluguel de ativos. A data de carência também é a data mínima para o doador pedir liquidação antecipada, e para ambos os lados solicitarem uma renovação.	
3.4.12		UnderlyingReferencePrice	UndrlygRefPric	[1..1]	ActiveCurrencyAndAmount	Provides the average price of the asset traded on the Exchange on the previous day.	Fornece o preço médio do ativo negociado em Bolsa no dia anterior.	
3.4.13		UnderlyingCurrentFactor	UndrlygCurFctr	[1..1]	BaseOneRate	Rate expressed as a decimal between 0 and 1 defining the outstanding principal of the financial instrument (for factored securities) (underlying).	Fator de cotação do instrumento (subjacente).	
3.4.14		OriginalQuantity	OrgnlQty	[1..1]	DecimalNumber	Provides original quantity information.	Quantidade original.	
3.4.15		WaitingSettlementQuantity	WtgSttImQty	[0..1]	DecimalNumber	Waiting settlement quantity.	Quantidade em liquidação.	
3.4.16		SettledQuantity	SttldQty	[0..1]	RestrictedFINDecimalNumber	Total quantity of securities that were settled.	Quantidade total de títulos liquidados.	
3.4.17		RenewalQuantity	RenwQty	[0..1]	DecimalNumber	Quantity contract renewal.	Quantidade renovada do contrato.	
3.4.18		CurrentQuantity	CurQty	[1..1]	DecimalNumber	Current quantity of the contract.	Quantidade atual do contrato.	
3.4.19		CurrentVolumeContract	CurVolCtct	[0..1]	RestrictedBVMF2ActiveOrHistoricCurrencyAnd4DecimalAmount	Current Volume Contract	Volume atual do contrato.	
3.4.20		PaymentType	PmtTp	[1..1]	ExternalPaymentTypeCode	Specifies how the transaction is to be settled. This field requires an external code list. Those codes and values have been made external spreadsheet files to allow a flexible maintenance according to the updates requirements from B3. In this case the external is ExternalPaymentTypeCode the file ExternalCodeLists_BVMF_FASE2.xls.	Este atributo identifica a forma de liquidação do negócio. Este campo requer uma lista de código externo. Esses códigos e valores foram feitos em planilhas externas para permitir a manutenção flexível de acordo com os requisitos de atualizações da B3. Neste caso, o externo é	



							ExternalPaymentTypeCode no arquivo ExternalCodeLists_BVMF_FASE2.xls.	
3.4.21		EarlyClosingIndicator	EarlyC lsgInd	[1..1]	YesNoIndicator	It indicates whether the contract can or can not be settled before the expiry date.	Indica se o contrato pode ou não ser liquidado antecipadamente pelo doador.	
3.4.22		TenderOfferEarlySettlementIndicator	TndrO fferEar lySttlm Ind	[1..1]	YesNoIndicator	Indicator of early settlement in the case of Tender Offer.	Indica se o contrato pode ou não ser liquidado antecipadamente pelo doador em caso de OPA.	
3.4.23		Rate	Rate	[1..1]	+	Rate.	Taxa do contrato.	
3.4.23.1		Rate	Rate	[1..1]	Percentage Rate	Value is expressed as a rate.	Valor expresso como uma taxa	
3.4.24		SecuritiesLendingType	Scties LndgT p	[1..1]	ExternalSecuritiesLendingTypeCode	Securities lending type. This field requires a list of external code. These codes and values were made in external spreadsheets to enable flexible maintenance in accordance with the requirements of the B3 updates. In this case the external file is in ExternalSecuritiesLendingTypeCode ExternalCodeLists_BVMF.xls	Tipo de contrato de aluguel de ativos. Este campo requer uma lista de código externo. Esses códigos e valores foram feitos em planilhas externas para permitir a manutenção de acordo com os requisitos de atualizações da B3. Neste caso, o externo é ExternalSecuritiesLendingTypeCode no arquivo ExternalCodeLists_BVMF.xls.	
3.4.25		OriginalContractType	Orgnl CtrctT p	[0..1]	ExternalContractTypeCode	Original Contract Type. This field requires an external code list. Those codes and values have been made external spreadsheet files to allow a flexible maintenance according to the updates requirements from BM&FBOVESPA. In this case the external is ExternalContractTypeCode in the file ExternalCodeLists_BVMF.xls.	Tipo do contrato original. Este campo requer uma lista de código externo. Esses códigos e valores foram feitas em planilhas externas para permitir a manutenção flexível de acordo com os requisitos de atualizações da BM&FBOVESPA. Neste caso o externo é ExternalContractTypeCode no arquivo ExternalCodeLists_BVMF.xls.	R1



b3.274.01 - SecuritiesLendingPlataformOfferRequest

Escopo

A mensagem SecuritiesLendingPlataformOfferRequest <b3.274.01> é enviada pela Plataforma Externa de Negociação de Empréstimo de Ativos à B3 para informar nova oferta para apropriação de limite pré-negociação.

Regras

N/A.

Estrutura da Mensagem SecuritiesLendingPlataformOfferRequest - b3.274.01

INDEX	OR	Message Item	Tag	Mult.	Data Type	Data Type Details	Description	Descrição	Regra
1.0		Identification	Id	[1..1]	+		Identification assigned by the participant is sending this message.	Identificação atribuída pelo participante que está enviando essa mensagem.	
1.1		TransactionIdentification	TxId	[1..1]	Max35Text	string maxLength = 35 minLength = 1	Unique transaction ID, known by the participant.	Identificação única da transação, conhecida pelo participante.	
2.0		TradingPlatformPartyIdentification	TradgPlt mPtyId	[1..1]	+		Provides details about the trading platform party identification.	Fornecer detalhes de identificação do participante da plataforma de negociação.	
2.1		ProprietaryIdentification	PrtryId	[1..1]	+		Unique and unambiguous identifier, as assigned to a financial institution using a proprietary identification scheme.	Identificação única atribuída a uma instituição usando um schema de identificação proprietária.	
2.1.1		Identification	Id	[1..1]	Max35Text	string maxLength = 35 minLength = 1	Unique and unambiguous identifier, as assigned to a financial institution using a proprietary identification scheme. This field requires an external code list. Those codes and values have been made external spreadsheet files to allow a flexible maintenance according to the updates requirements from B3. In this case the external identification is ExternalRole in the file ExternalCodeLists_BVMF.xls. The identification of the party must be informed in the standard below:	Identificação única como é conhecida uma instituição usando um schema de identificação proprietária. Este campo requer uma lista de código externo. Esses códigos e valores foram feitos em planilhas externas para permitir a manutenção de acordo com os requisitos de atualizações da B3. Neste caso, o externo é ExternalRole no arquivo	



							Role+PartyIdentification e.g 3-123456, where 3 means TP (Trading Participant).	ExternalCodeLists_BVMF.xls. A identificação do participante precisa ser informada no padrão abaixo: Categoria+Identificação do Participante ex: 3-123456, onde 3 significa PNP (Participante de Negociação Pleno).	
2.1.2		Issuer	Issr	[1..1]	Max35Text	string maxLength = 35 minLength = 1	Entity that assigns the identification.e.g BM&FBOVESPA. This field should be filled with default value = 40.	Entidade que emitiu a identificação. Ex: BM&FBOVESPA . Este campo deve ser preenchido com o valor default = 40.	
2.1.3		SchemeName	SchmeNm	[1..1]	Max35Text	string maxLength = 35 minLength = 1	Identification type code. E.g. CÓDIGO PARTICIPANTE BM&FBOVESPA. This field should be filled with default value = 39.	Código do tipo de documento. Ex: CÓDIGO PARTICIPANTE BM&FBOVESPA. Este campo deve ser preenchido com o valor default = 39.	
3.0	{OR	LenderExecutionInformation	LndrExc tnlInf	[1..1]	+		Provides information about the lender execution party identification.	Fornecer informações sobre a identificação do participante doador executor.	
3.1		PartyIdentification	Ptyld	[1..1]	+		Provides details about the party identification.	Fornecer detalhes de identificação do participante.	
3.1.1		ProprietaryIdentification	Prtryld	[1..1]	+		Unique and unambiguous identifier, as assigned to a financial institution using a proprietary identification scheme.	Identificação única atribuída a uma instituição usando um schema de identificação proprietária.	
3.1.1.1		Identification	Id	[1..1]	Max35Text	string maxLength = 35 minLength = 1	Unique and unambiguous identifier, as assigned to a financial institution using a proprietary identification scheme. This field requires an external code list. Those codes and values have been made external spreadsheet files to allow a flexible maintenance according to the updates requirements from B3. In this case the external identification is ExternalRole in the file ExternalCodeLists_BVMF.xls. The identification of the party must be informed in the standard below: Role+PartyIdentification e.g 3-123456, where 3 means TP (Trading Participant).	Identificação única como é conhecida uma instituição usando um schema de identificação proprietária. Este campo requer uma lista de código externo. Esses códigos e valores foram feitos em planilhas externas para permitir a manutenção de acordo com os requisitos de atualizações da B3. Neste caso, o externo é ExternalRole no arquivo ExternalCodeLists_BVMF.xls. A identificação do participante	



								precisa ser informada no padrão abaixo: Categoria+Identificação do Participante ex: 3-123456, onde 3 significa PNP (Participante de Negociação Pleno).	
3.1.1.2		Issuer	Issr	[1..1]	Max35Text	string maxLength = 35 minLength = 1	Entity that assigns the identification.e.g BM&FBOVESPA. This field should be filled with default value = 40.	Entidade que emitiu a identificação. Ex: BM&FBOVESPA . Este campo deve ser preenchido com o valor default = 40.	
3.1.1.3		SchemeName	SchmeNm	[1..1]	Max35Text	string maxLength = 35 minLength = 1	Identification type code. E.g. CÓDIGO PARTICIPANTE BM&FBOVESPA. This field should be filled with default value = 39.	Código do tipo de documento. Ex: CÓDIGO PARTICIPANTE BM&FBOVESPA. Este campo deve ser preenchido com o valor default = 39.	
3.2		AccountIdentification	AcctId	[1..1]	+		Provides account identification.	Fornecer dados de identificação da conta.	
3.2.1		Proprietary	Prtry	[1..1]	+		Unique identifier for an account. It is assigned by the account servicer using a proprietary identification scheme.	Identificador único para uma conta, usando um schema de identificação proprietária.	
3.2.1.1		Identification	Id	[1..1]	Max35Text	string maxLength = 35 minLength = 1	Number account identification. Unique identification for the account investors. e.g 115 = Account Number	Número de identificação da conta. Identificação única para a conta do investidor. Ex: 115 = Número da Conta	
4.0	OR}	BorrowerExecutionInformation	BrrwrExctnInf	[1..1]	+		Provides information about the borrower party execution identification.	Fornecer informações sobre a identificação do participante tomador executor.	
4.1		PartyIdentification	PtyId	[1..1]	+		Provides details about the party identification.	Fornecer detalhes de identificação do participante.	
4.1.1		ProprietaryIdentification	PrtryId	[1..1]	+		Unique and unambiguous identifier, as assigned to a financial institution using a proprietary identification scheme.	Identificação única atribuída a uma instituição usando um schema de identificação proprietária.	
4.1.1.1		Identification	Id	[1..1]	Max35Text	string maxLength = 35 minLength = 1	Unique and unambiguous identifier, as assigned to a financial institution using a proprietary identification scheme. This field requires an external code list. Those codes and values have been made external spreadsheet files to allow a flexible maintenance according to the updates requirements from B3. In this case the external identification is ExternalRole in the	Identificação única como é conhecida uma instituição usando um schema de identificação proprietária. Este campo requer uma lista de código externo. Esses códigos e valores foram feitos em planilhas externas para permitir a	



							file ExternalCodeLists_BVMF.xls. The identification of the party must be informed in the standard below: Role+PartyIdentification e.g 3-123456, where 3 means TP (Trading Participant).	manutenção de acordo com os requisitos de atualizações da B3. Neste caso, o externo é ExternalRole no arquivo ExternalCodeLists_BVMF.xls. A identificação do participante precisa ser informada no padrão abaixo: Categoria+Identificação do Participante ex: 3-123456, onde 3 significa PNP (Participante de Negociação Pleno).	
4.1.1.2		Issuer	Issr	[1..1]	Max35Text	string maxLength = 35 minLength = 1	Entity that assigns the identification.e.g BM&FBOVESPA. This field should be filled with default value = 40.	Entidade que emitiu a identificação. Ex: BM&FBOVESPA . Este campo deve ser preenchido com o valor default = 40.	
4.1.1.3		SchemeName	SchmeNm	[1..1]	Max35Text	string maxLength = 35 minLength = 1	Identification type code. E.g. CÓDIGO PARTICIPANTE BM&FBOVESPA. This field should be filled with default value = 39.	Código do tipo de documento. Ex: CÓDIGO PARTICIPANTE BM&FBOVESPA. Este campo deve ser preenchido com o valor default = 39.	
4.2		AccountIdentification	AcctId	[1..1]	+		Provides account identification.	Fornecer dados de identificação da conta.	
4.2.1		Proprietary	Prtry	[1..1]	+		Unique identifier for an account. It is assigned by the account servicer using a proprietary identification scheme.	Identificador único para uma conta, usando um schema de identificação proprietária.	
4.2.1.1		Identification	Id	[1..1]	Max35Text	string maxLength = 35 minLength = 1	Number account identification. Unique identification for the account investors. e.g 115 = Account Number	Número de identificação da conta. Identificação única para a conta do investidor. Ex: 115 = Número da Conta	
5.0		CustodianInformation	CtdnInf	[0..1]	+		Provides information about custodian.	Fornecer informações sobre o custodiante.	
5.1		PartyIdentification	PtyId	[1..1]	+		Provides details about the party identification.	Fornecer detalhes de identificação do participante.	
5.1.1		ProprietaryIdentification	PrtryId	[1..1]	+		Unique and unambiguous identifier, as assigned to a financial institution using a proprietary identification scheme.	Identificação única atribuída a uma instituição usando um schema de identificação proprietária.	
5.1.1.1		Identification	Id	[1..1]	Max35Text	string maxLength =	Unique and unambiguous identifier, as assigned to a financial institution using a proprietary identification scheme.	Identificação única como é conhecida uma instituição usando um schema de identificação	



						35 minLength = 1	This field requires an external code list. Those codes and values have been made external spreadsheet files to allow a flexible maintenance according to the updates requirements from B3. In this case the external identification is ExternalRole in the file ExternalCodeLists_BVMF.xls. The identification of the party must be informed in the standard below: Role+PartyIdentification e.g 3-123456, where 3 means TP (Trading Participant).	proprietária. Este campo requer uma lista de código externo. Esses códigos e valores foram feitos em planilhas externas para permitir a manutenção de acordo com os requisitos de atualizações da B3. Neste caso, o externo é ExternalRole no arquivo ExternalCodeLists_BVMF.xls. A identificação do participante precisa ser informada no padrão abaixo: Categoria+Identificação do Participante ex: 3-123456, onde 3 significa PNP (Participante de Negociação Pleno).	
5.1.1.2		Issuer	Issr	[1..1]	Max35Text	string maxLength = 35 minLength = 1	Entity that assigns the identification.e.g BM&FBOVESPA. This field should be filled with default value = 40.	Entidade que emitiu a identificação. Ex: BM&FBOVESPA . Este campo deve ser preenchido com o valor default = 40.	
5.1.1.3		SchemeName	SchmeNm	[1..1]	Max35Text	string maxLength = 35 minLength = 1	Identification type code. E.g. CÓDIGO PARTICIPANTE BM&FBOVESPA. This field should be filled with default value = 39.	Código do tipo de documento. Ex: CÓDIGO PARTICIPANTE BM&FBOVESPA. Este campo deve ser preenchido com o valor default = 39.	
5.2		AccountIdentification	AcctId	[1..1]	+		Provides account identification.	Fornecer dados de identificação da conta.	
5.2.1		Proprietary	Prtry	[1..1]	+		Unique identifier for an account. It is assigned by the account servicer using a proprietary identification scheme.	Identificador único para uma conta, usando um schema de identificação proprietária.	
5.2.1.1		Identification	Id	[1..1]	Max35Text	string maxLength = 35 minLength = 1	Number account identification. Unique identification for the account investors. e.g 115 = Account Number	Número de identificação da conta. Identificação única para a conta do investidor. Ex: 115 = Número da Conta	
6.0		UnderlyingFinancialInstrumentIdentification	UndrlygFinInstrmId	[1..1]	+		Provides underlying financial instrument identification.	Informação de identificação do instrumento financeiro subjacente.	



6.1		OtherIdentification	Othrlid	[1..1]	+		Identification of a security by proprietary or domestic identification scheme.	Identificação proprietária de um instrumento.	
6.1.1		Identification	Id	[1..1]	Max35Text	string maxLength = 35 minLength = 1	Unique numeric code used to identify the instrument in the B3 trading environment.	Código numérico único usado para identificar o instrumento dentro do ambiente de negociação B3.	
6.1.2		Type	Tp	[1..1]	+		Identification type.	Tipo da identificação.	
6.1.2.1		Proprietary	Prtry	[1..1]	Max35Text	string maxLength = 35 minLength = 1	Unique and unambiguous identification source using a proprietary identification scheme. Valid Values: 8. (Security source).	Identificação única e inequívoca usando um esquema de identificação proprietária. Valores válidos 8. (Security source).	
6.2		PlaceOfListing	PlcOfLstg	[1..1]	+		Market on which the security is listed.	Mercado em que o instrumento está listado.	
6.2.1		MarketIdentifierCode	MktldrCd	[1..1]	MICIdentifier	string pattern = [A-Z0-9]{4,4}	Market Identifier Code. Identification of the exchange as stipulated in the ISO 10383 standard "Codes for exchanges and market identifications". This tag is optional and if no Securities Exchange is provided - it is assumed to be a B3 instrument. Default Value = "BVMF" (SecurityExchange)	Código identificador da bolsa em que o instrumento está listado. Identificação do mercado financeiro, conforme estipulado na norma ISO 10383 . Default = "BVMF".	
7.0		SecuritiesLendingInformation	SciesLndglnf	[1..1]	+		Block with offer details.	Bloco com detalhes da oferta.	
7.1		OfferingNumber	OfferngNb	[1..1]	Number	int fractionDigits = 0 totalDigits = 18	Unique identifier for an offer provides by External Platform.	Identificação única e inequívoca da oferta informado pela Plataforma externa de negociação de empréstimo à B3	
7.2		Quantity	Qty	[1..1]	DecimalNumber	decimal fractionDigits = 17 totalDigits = 18	Quantity of assets to rent.	Quantidade de ativos para alugar.	
7.3		FinancialInstrumentAttributes	FinInstrmAttrbts	[1..1]	+		Elements characterising a financial instrument.	Elementos que caracterizam um instrumento.	
7.3.1		Market	Mkt	[1..1]	ExternalMarketCode	int	Represents the Second level of market classification in the post trade process. Example: 1 - Spot 2 - Future	Representa o segundo nível da classificação de mercado no processo de pós-negociação. Exemplo: 1 - MERCADO DISPONIVEL	



							3 - Options on Spot 4 - Options on Future 5 - Forward 10 - Cash 12 - Options exercise (call) 13 - Options exercise (put) 17 - Auction 20 - Odd Lot 30 - Equity Forward 70 - Equity Call 80 - Equity Put This field requires an external code list. Those codes and values have been made external spreadsheet files to allow a maintenance according to the updates requirements from BVMF. In this case the external is ExternalMarketCode in the file ExternalCodeLists_BVMF.xls	2 - MERCADO FUTURO 3 - OPCOES SOBRE DISPONIVEL 4 - OPCOES SOBRE FUTURO 5 - MERCADO TERMO 10 - Vista 12 - Exercício de opções de compra 13 - Exercício de opções de venda 17 - Leilão 20 - Fracionário 30 - Termo 70 - OPC 80 - OPV Este campo requer uma lista de código externo. Esses códigos e os valores foram criados em uma planilha externa para permitir uma manutenção de acordo com os requisitos de atualizações da BVMF. Neste caso, o externo é ExternalMarketCode no arquivo ExternalCodeLists_BVMF.xls	
7.4		SubAccountIdentification	SubAcctId	[0..1]	+		Provides identification of the sub account.	Fornece identificação da carteira depositária.	
7.4.1		SubAccount	SubAcct	[1..1]	Max5Text	string maxLength = 5 minLength = 1	Sub account identification.	Identificação da carteira na depositária	
7.5		OfferRate	OfferRate	[1..1]	+		Offer rate.	Taxa da oferta.	
7.5.1		Rate	Rate	[1..1]	PercentageRate	decimal fractionDigits = 10 totalDigits = 11	Value is expressed as a rate. Rate expressed as a percentage, that is, in hundredths, for example, 0.7 is 7/10 of a percent, and 7.0 is 7%.	Valor expresso como uma taxa. Taxa expressa em porcentagem, ou seja, em centésimos, por exemplo, 0.7 é 7/10 de um por cento e 7.0 é 7%.	



b3.275.01 - SecuritiesLendingPlataformOfferCancellationRequest

Escopo

A mensagem SecuritiesLendingPlataformOfferCancellationRequest <b3.275.01> é enviada pela Plataforma Externa de Negociação de Empréstimo de Ativos à B3 para cancelar oferta e desapropriação de limite pré-negociação de ofertas previamente enviadas.

Regras

N/A.

Estrutura da Mensagem SecuritiesLendingTradeCaptureRequest - b3.275.01

INDEX	OR	Message Item	Tag	Mult.	Data Type	Data Type Details	Description	Descrição	Regra
1.0		Identification	Id	[1..1]	+		Identification assigned by the participant is sending this message.	Identificação atribuída pelo participante que está enviando essa mensagem.	
1.1		TransactionIdentification	TxId	[1..1]	Max35Text	string maxLength = 35 minLength = 1	Unique transaction ID, known by the participant.	Identificação única da transação, conhecida pelo participante.	
2.0		TradingPlatformPartyIdentification	TradgPltmPtyId	[1..1]	+		Provides details about the trading platform party identification.	Fornecer detalhes de identificação do participante da plataforma de negociação.	
2.1		ProprietaryIdentification	PrtryId	[1..1]	+		Unique and unambiguous identifier, as assigned to a financial institution using a proprietary identification scheme.	Identificação única atribuída a uma instituição usando um schema de identificação proprietária.	
2.1.1		Identification	Id	[1..1]	Max35Text	string maxLength = 35 minLength = 1	Unique and unambiguous identifier, as assigned to a financial institution using a proprietary identification scheme. This field requires an external code list. Those codes and values have been made external spreadsheet files to allow a flexible maintenance according to the updates requirements from B3. In this case the external identification is ExternalRole in the file ExternalCodeLists_BVMF.xls. The identification of the party must be informed in the standard below:	Identificação única como é conhecida uma instituição usando um schema de identificação proprietária. Este campo requer uma lista de código externo. Esses códigos e valores foram feitos em planilhas externas para permitir a manutenção de acordo com os requisitos de atualizações da B3. Neste caso, o externo é ExternalRole no arquivo	



							Role+PartyIdentification e.g 3-123456, where 3 means TP (Trading Participant).	ExternalCodeLists_BVMF.xls. A identificação do participante precisa ser informada no padrão abaixo: Categoria+Identificação do Participante ex: 3-123456, onde 3 significa PNP (Participante de Negociação Pleno).	
2.1.2		Issuer	Issr	[1..1]	Max35Text	string maxLength = 35 minLength = 1	Entity that assigns the identification.e.g BM&FBOVESPA. This field should be filled with default value = 40.	Entidade que emitiu a identificação. Ex: BM&FBOVESPA . Este campo deve ser preenchido com o valor default = 40.	
2.1.3		SchemeName	SchmeNm	[1..1]	Max35Text	string maxLength = 35 minLength = 1	Identification type code. E.g. CÓDIGO PARTICIPANTE BM&FBOVESPA. This field should be filled with default value = 39.	Código do tipo de documento. Ex: CÓDIGO PARTICIPANTE BM&FBOVESPA. Este campo deve ser preenchido com o valor default = 39.	
3.0		CancellationDetails	CxlDtls	[1..1]	+		Provides details about cancellation request.	Fornece detalhes sobre a solicitação de cancelamento.	
3.1		OfferingNumber	OfferngNb	[1..1]	Number	int fractionDigits = 0 totalDigits = 18	Unique identifier for an offer provides by External Platform.	Identificação única e inequívoca da oferta informado pela Plataforma externa de negociação de empréstimo à B3	



b3.276.01 - SecuritiesLendingPlataformOfferConfirmation

Escopo

A mensagem SecuritiesLendingPlataformOfferConfirmation <b3.276.01> é enviada pela Plataforma externa de Negociação de Empréstimo de Ativos à B3 para confirmar fechamento de negócio de ofertas previamente enviadas.

Regras

R1: Será permitido apenas envio dos domínios 1 - Doador ou 2 – Tomador

Estrutura da Mensagem SecuritiesLendingPlataformOfferConfirmation – b3.276.01

INDEX	OR	Message Item	Tag	Mult.	Data Type	Data Type Details	Description	Descrição	Regra
1.0		Identification	Id	[1..1]	+		Identification assigned by the participant is sending this message.	Identificação atribuída pelo participante que está enviando essa mensagem.	
1.1		TransactionIdentification	TxId	[1..1]	Max35Text	string maxLength = 35 minLength = 1	Unique transaction ID, known by the participant.	Identificação única da transação, conhecida pelo participante.	
2.0		TradingPlatformPartyIdentification	TradgPlt mPtyId	[1..1]	+		Provides details about the trading platform party identification.	Fornecer detalhes de identificação do participante da plataforma de negociação.	
2.1		ProprietaryIdentification	PrtryId	[1..1]	+		Unique and unambiguous identifier, as assigned to a financial institution using a proprietary identification scheme.	Identificação única atribuída a uma instituição usando um schema de identificação proprietária.	



2.1.1		Identification	Id	[1..1]	Max35Text	string maxLength = 35 minLength = 1	Unique and unambiguous identifier, as assigned to a financial institution using a proprietary identification scheme. This field requires an external code list. Those codes and values have been made external spreadsheet files to allow a flexible maintenance according to the updates requirements from B3. In this case the external identification is ExternalRole in the file ExternalCodeLists_BVMF.xls. The identification of the party must be informed in the standard below: Role+PartyIdentification e.g 3-123456, where 3 means TP (Trading Participant).	Identificação única como é conhecida uma instituição usando um schema de identificação proprietária. Este campo requer uma lista de código externo. Esses códigos e valores foram feitos em planilhas externas para permitir a manutenção de acordo com os requisitos de atualizações da B3. Neste caso, o externo é ExternalRole no arquivo ExternalCodeLists_BVMF.xls. A identificação do participante precisa ser informada no padrão abaixo: Categoria+Identificação do Participante ex: 3-123456, onde 3 significa PNP (Participante de Negociação Pleno).	
2.1.2		Issuer	Issr	[1..1]	Max35Text	string maxLength = 35 minLength = 1	Entity that assigns the identification.e.g BM&FBOVESPA. This field should be filled with default value = 40.	Entidade que emitiu a identificação. Ex: BM&FBOVESPA . Este campo deve ser preenchido com o valor default = 40.	
2.1.3		SchemeName	SchmeNm	[1..1]	Max35Text	string maxLength = 35 minLength = 1	Identification type code. E.g. CÓDIGO PARTICIPANTE BM&FBOVESPA. This field should be filled with default value = 39.	Código do tipo de documento. Ex: CÓDIGO PARTICIPANTE BM&FBOVESPA. Este campo deve ser preenchido com o valor default = 39.	
3.0		SecuritiesLendingInformation	SctiesLndgInf	[1..1]	+		Block with offer details.	Bloco com detalhes da oferta.	



3.1		ClosedOfferingType	ClsdOfferingTp	[1..1]	ExternalClosedOfferingTypeCode	int	Type of offer closed Lender: Closing originated from a lender offer Borrower: originated Closing a borrower offer Direct: Closing done with the part and counterpart in the participant. This field requires a list of external code. These codes and values were made in external spreadsheets to enable flexible maintenance in accordance with the requirements of the BM&FBOVESPA updates. In this case the external file is ExternalClosedOfferingTypeCode in ExternalCodeLists_BVMF.xls.	Tipo de fechamento de negócio Doador : Fechamento originado de uma oferta doadora Tomador: Fechamento originado de uma oferta tomadora Direto: Fechamento realizado com a parte e contraparte no próprio participante. Este campo requer uma lista de código externo. Esses códigos e valores foram feitos em planilhas externas para permitir a manutenção de acordo com os requisitos de atualizações da BM&FBOVESPA. Neste caso o externo é ExternalClosedOfferingTypeCode no arquivo ExternalCodeLists_BVMF.xls.	R1
3.2		Quantity	Qty	[1..1]	DecimalNumber	decimal fractionDigits = 17 totalDigits = 18	Quantity of assets to rent.	Quantidade de ativos para alugar.	
3.3		LenderOfferingNumber	LndrOfferingNb	[1..1]	Number	int fractionDigits = 0 totalDigits = 18	Unique identifier for a lender offer provides by External Platform.	Identificação única e inequívoca da oferta doadora informado pela Plataforma externa de negociação de empréstimo à B3	
3.4		BorrowerOfferingNumber	BrrwrOfferingNb	[1..1]	Number	int fractionDigits = 0 totalDigits = 18	Unique identifier for a borrower offer provides by External Platform.	Identificação única e inequívoca da oferta tomadora informado pela Plataforma externa de negociação de empréstimo à B3	



BVBG.142.01 – SecuritiesLendingCorporateActionAssetReport

Escopo

O arquivo SecuritiesLendingCorporateActionAssetReport <BVBG.142> é enviado pela B3 à Plataforma Externa de Negociação de Empréstimo de Ativos para informar Eventos Corporativos em ativos nos contratos de empréstimo de ativos.

Estrutura da Mensagem SecuritiesLendingCorporateActionAssetReport – bvmf. 282

INDEX	OR	Message Item	Tag	Mult.	Data Type	Data Type Details	Description	Descrição	Regra
1.0		ReportParameters	RptParams	[1..1]	+		Parameters related to the report.	Informações dos parâmetros do relatório.	
1.1		Frequency	Frqcy	[1..1]	EventFrequency6Code	string	Frequency of the report. E.g: DAIL - Event takes place every day. ONDE - Event takes place on demand	Informa a regularidade em que o relatório é enviado. Exemplos: DAIL = Evento que ocorre todo dia ONDE = Evento que ocorre sobre demanda	
1.2		ReportNumber	RptNb	[0..1]	Exact5NumericText	string pattern = [0-9]{5}	Sequential number of the report.	Número dado ao relatório.	
1.3		ActivityIndicator	ActvtyInd	[1..1]	YesNoIndicator	boolean	Indicates whether there is activity or information update reported in the statement. This field is not used by B3. This field should be filled with default "true".	Indica se existe atualização de atividade ou de informação no documento. Este campo não é utilizado pela B3, e deve ser preenchido com o valor padrão "true".	
1.4		NetPositionIdentification	NetPosId	[1..1]	Max35Text	string maxLength = 35 minLength = 1	This field is not used by B3. This field should be filled with default "XXXX".	Este campo não é utilizado pela B3. Este campo deve ser preenchido com o valor default "XXXX".	

1.5		UpdateType	UpdTp	[1..1]	StatementUpdateType1Code	string	Indicates whether the statement is complete or contains changes only. This field is not used by B3. This field should be filled with default "COMP".	Indica se o documento é completo ou contém somente alterações. Este campo não é utilizado pela B3. Este campo deve ser preenchido com o valor default "COMP".	
1.6		ReportDateAndTime	RptDtAndTm	[1..1]	+		Reference date of the information.	Data de referência da informação.	
1.6.1		Date	Dt	[1..1]	ISODate	date	Specified date.	Especifica uma data.	
2.0		TradingPlatformPartyIdentification	TradgPlt mPtyId	[1..1]	+		Provides details about the trading platform party identification.	Fornecer detalhes de identificação do participante da plataforma de negociação.	
2.1		ProprietaryIdentification	PrtryId	[1..1]	+		Unique and unambiguous identifier, as assigned to a financial institution using a proprietary identification scheme.	Identificação única atribuída a uma instituição usando um schema de identificação proprietária.	
2.1.1		Identification	Id	[1..1]	Max35Text	string maxLength = 35 minLength = 1	Unique and unambiguous identifier, as assigned to a financial institution using a proprietary identification scheme. This field requires an external code list. Those codes and values have been made external spreadsheet files to allow a flexible maintenance according to the updates requirements from B3. In this case the external identification is ExternalRole in the file ExternalCodeLists_BVMF.xls. The identification of the party must be informed in the standard below: Role+PartyIdentification e.g 3-123456, where 3 means TP (Trading Participant).	Identificação única como é conhecida uma instituição usando um schema de identificação proprietária. Este campo requer uma lista de código externo. Esses códigos e valores foram feitos em planilhas externas para permitir a manutenção de acordo com os requisitos de atualizações da B3. Neste caso, o externo é ExternalRole no arquivo ExternalCodeLists_BVMF.xls. A identificação do participante precisa ser informada no padrão abaixo: Categoria+Identificação do Participante ex: 3-123456, onde 3 significa PNP (Participante de Negociação Pleno).	



2.1.2		Issuer	Issr	[1..1]	Max35Text	stringmaxLength = 35minLength = 1	Entity that assigns the identification.e.g BM&FBOVESPA. This field should be filled with default value = 40.	Entidade que emitiu a identificação. Ex: BM&FBOVESPA . Este campo deve ser preenchido com o valor default = 40.	
2.1.3		SchemeName	SchmeNm	[1..1]	Max35Text	stringmaxLength = 35minLength = 1	Identification type code. E.g. CÓDIGO PARTICIPANTE BM&FBOVESPA. This field should be filled with default value = 39.	Código do tipo de documento. Ex: CÓDIGO PARTICIPANTE BM&FBOVESPA. Este campo deve ser preenchido com o valor default = 39.	
3.0		CorporateActionDate	CorpActnDt	[1..1]	+		Corporate Action Date	Data do evento.	
3.1		CSDRecordDate	CSDRcrdDt	[1..1]	ISODate	date	Csd Record Date.	Data de atualização do evento corporativo na custódia.	
4.0		AccountLevelInformation	AcctLvlnf	[1..*]	+		Provides Account Level Information.	Informação dos eventos do nível da conta.	
4.1		AccountIdentification	AcctId	[1..1]	+		Provides the account identification.	Fornece dados da identificação da conta.	
4.1.1		Proprietary	Prtry	[1..1]	+		Unique identifier for an account. It is assigned by the account servicer using a proprietary identification scheme.	Identificador único para uma conta, usando um schema de identificação proprietária.	
4.1.1.1		Identification	Id	[1..1]	Max35Text	stringmaxLength = 35minLength = 1	Number account identification. Unique identification for the account investors. e.g 115 = Account Number	Número de identificação da conta. Identificação única para a conta do investidor. Ex: 115 = Número da Conta	
4.2		ExecutionParticipantInformation	ExctnPtcptlnf	[1..*]	+		Identities the execution participant and the account in the execution participant.	Identifica participante executor e conta no participante executor.	
4.2.1		ExecutionParticipantIdentification	ExctnPtcptld	[1..1]	+		Provides Execution Participant identification.	Fornece dados de identificação do custodiante.	
4.2.1.1		ProprietaryIdentification	Prtryld	[1..1]	+		Unique and unambiguous identifier, as assigned to an organisation using a proprietary identification scheme.	Identificação única atribuída a uma instituição usando um schema de identificação proprietária.	



4.2.1.1.1		Identification	Id	[1..1]	Max35Text	string maxLength = 35 minLength = 1	Unique and unambiguous identifier as assigned to a financial institution using a proprietary identification scheme. This field requires an external code list. Those codes and values have been made external spreadsheet files to allow a flexible maintenance according to the updates requirements from B3. In this case the external identification is ExternalRole in the file ExternalCodeLists_BVMF.xls	Identificação única como é conhecida uma instituição usando um schema de identificação proprietária. Este campo requer uma lista de código externo. Esses códigos e valores foram feitos em planilhas externas para permitir a manutenção de acordo com os requisitos de atualizações da B3. Neste caso, o externo é ExternalRole no arquivo ExternalCodeLists_BVMF.xls.	
4.2.1.1.2		Issuer	Issr	[1..1]	Max35Text	string maxLength = 35 minLength = 1	Entity that assigns the identification.e.g BM&FBOVESPA. This field should be filled with default value = 40.	Entidade que emitiu a identificação.Ex: BM&FBOVESPA . Este campo deve ser preenchido com o valor default = 40.	
4.2.1.1.3		SchemeName	SchmeNm	[1..1]	Max35Text	string maxLength = 35 minLength = 1	Identification type code. E.g. CÓDIGO PARTICIPANTE BM&FBOVESPA This field should be filled with default value = 39.	Código do tipo de documento. Ex.: CÓDIGO PARTICIPANTE BM&FBOVESPA. Este campo deve ser preenchido com o valor default = 39.	
4.2.2		SecuritiesLendingDetails	SctiesLndgDtls	[1..*]	+		Block with the details of the Securities Lending contract.	Bloco com os detalhes do contrato de aluguel de ativos.	
4.2.2.1		SecuritiesLendingInformation	SctiesLndgInf	[1..1]	+		Block with the details of the Securities Lending contract.	Bloco com detalhes do contrato de aluguel de ativos.	
4.2.2.1.1		SecuritiesFinancingTradIdentification	SctiesFinngTradId	[1..1]	Max35Text	string maxLength = 35 minLength = 1	Contract number.	Identificação do contrato de aluguel de ativos.	



4.2.2.1.2		SideLenderBorrower	SdLndrBrrwr	[1..1]	ExternalSideLenderBorrowerCode	int	Side lender or borrower of position. This field requires a list of external code. These codes and values were made in external spreadsheets to enable flexible maintenance in accordance with the requirements of the B3 updates. In this case the external file is in ExternalSideLenderBorrowerCode ExternalCodeLists_BVMF.xls	Lado tomador ou doador da posição. Este campo requer uma lista de código externo. Esses códigos e valores foram feitos em planilhas externas para permitir a manutenção de acordo com os requisitos de atualizações da B3. Neste caso, o externo é ExternalSideLenderBorrowerCode no arquivo ExternalCodeLists_BVMF.xls.	
4.2.2.1.3		CounterPartyIdentification	CntrPtyId	[0..1]	+		This block contains counterparty identification.	Este bloco identifica a contraparte.	
4.2.2.1.3.1		ProprietaryIdentification	PrtryId	[1..1]	+		Unique and unambiguous identifier, as assigned to an organisation using a proprietary identification scheme.	Identificação única atribuída a uma instituição usando um schema de identificação proprietária.	
4.2.2.1.3.1.1		Identification	Id	[1..1]	Max35Text	string maxLength = 35 minLength = 1	Unique and unambiguous identifier as assigned to a financial institution using a proprietary identification scheme. This field requires an external code list. Those codes and values have been made external spreadsheet files to allow a flexible maintenance according to the updates requirements from B3. In this case the external identification is ExternalRole in the file ExternalCodeLists_BVMF.xls	Identificação única como é conhecida uma instituição usando um schema de identificação proprietária. Este campo requer uma lista de código externo. Esses códigos e valores foram feitos em planilhas externas para permitir a manutenção de acordo com os requisitos de atualizações da B3. Neste caso, o externo é ExternalRole no arquivo ExternalCodeLists_BVMF.xls.	
4.2.2.1.3.1.2		Issuer	Issr	[1..1]	Max35Text	string maxLength = 35 minLength = 1	Entity that assigns the identification.e.g BM&FBOVESPA. This field should be filled with default value = 40.	Entidade que emitiu a identificação.Ex: BM&FBOVESPA . Este campo deve ser preenchido com o valor default = 40.	



4.2.2.1.3 .1.3	SchemeName	SchmeNm	[1..1]	Max35Text	string maxLength = 35 minLength = 1	Identification type code. E.g. CÓDIGO PARTICIPANTE BM&FBOVESPA This field should be filled with default value = 39.	Código do tipo de documento. Ex.: CÓDIGO PARTICIPANTE BM&FBOVESPA. Este campo deve ser preenchido com o valor default = 39.	
4.2.2.1.4	UnderlyingSecurityIdentification	UndrlygSctyld	[1..1]	+		This block contains the underlying ticker symbol.	Este bloco contém informações de código de negociação (subjacente).	
4.2.2.1.4 .1	TickerSymbol	TckrSymb	[1..1]	TickerIdentifier	string maxLength = 35 minLength = 1	Ticker that identifies a stock traded on a stock exchange. The Ticker Symbol is a short and convenient way of identifying a stock.	Letras que identificam ações negociadas em bolsa de valores. O símbolo é uma forma curta e conveniente de identificar uma ação. Exemplo: BVMF3	
4.2.2.1.5	UnderlyingFinancialInstrumentAttributes	UndrlygFinInstrmAttrbts	[1..1]	+		Elements characterising a underlying financial instrument.	Características do instrumento financeiro subjacente.	



4.2.2.1.5 .1	ISIN	ISIN	[1..1]	ISINIdentifier	string pattern = [A-Z0-9]{12,12}	International Securities Identification Number (ISIN). A numbering system designed by the United Nation's International Organisation for Standardisation (ISO). The ISIN is composed of a 2-character prefix representing the country of issue, followed by the national security number (if one exists), and a check digit. Each country has a national numbering agency that assigns ISIN numbers for securities in that country.	INTERNATIONAL SECURITIES IDENTIFICATION NUMBER – É uma padronização internacional na codificação de títulos financeiros, atribuindo a cada ativo um código único de identificação. O código para os títulos e valores mobiliários brasileiros apresenta a estrutura BR AAAA BBB CC 7, onde: a) os dois primeiros caracteres (BR) identificam o código do BRASIL; b) os quatro caracteres (AAAA) são alfanuméricos e identificam o emissor; c) os três caracteres (BBB) são alfanuméricos e identificam o tipo de ativo, podendo ter sequência automática na segunda posição (sequência 1) e na terceira posição (sequência 2) ou não ter qualquer sequência; d) os dois caracteres (CC) são alfanuméricos e identificam a espécie, quando se tratar de ações, ou representam uma sequência automática, para identificar cada emissão de título e valor mobiliário, quando se tratar de outras categorias; e e) o último caractere (7) é o dígito de controle.
-----------------	------	------	--------	----------------	-------------------------------------	---	--



4.2.2.1.5.2	DistributionIdentification	DstrbtlnId	[1..1]	int	int	Distribution code of the instrument Code that identifies the asset version. The pair "ISIN" + "Distribution Identification" is required for instruments that have a depository, such as stocks and gold. There is no distribution for derivatives.	Código de distribuição do papel Este código identifica a versão do ativo. O par "ISIN" + "Código de Distribuição" é necessário para instrumentos que têm depositária, como ações e ouro. Não há distribuição de derivativos.	
4.2.2.1.6	NonSettledQuantityCSDRecordDate	NonSttldQtyCSDRcrdDt	[1..1]	DecimalNumber	decimal fractionDigits = 17 totalDigits = 18	Non Settled Quantity (Current Quantity + Waiting Settlement) At Csd Record Date.	Quantidade disponível do ativo objeto do contrato na data de atualização da custódia.	
4.2.2.1.7	ReferencePrice	RefPric	[1..1]	RestrictedBVMF5ActiveOrHistoricCurrencyAnd2DecimalAmount	decimal totalDigits = 20 fractionDigits = 2	Provides reference price.	Fornece preço de referência.	
4.2.2.1.8	EXVolume	EXVol	[0..1]	RestrictedBVMF2ActiveOrHistoricCurrencyAnd4DecimalAmount	decimal fractionDigits = 4 totalDigits = 19	Provides the volume of position before apply the Corporate Action.	Fornece o volume da posição antes de aplicar o evento corporativo.	
4.2.2.1.9	CorporateActionsDetails	CorpAct sDtIs	[1..*]	+		Provides details about corporate actions.	Fornece os detalhes sobre os eventos corporativos.	
4.2.2.1.9.1	CorporateActionsType	CorpAct sTp	[1..1]	ExternalCorporateActionsTypeCode	string	Description of the event that will be applied. This field requires an external code list. Those codes and values have been made external spreadsheet files to allow a flexible maintenance according to the updates requirements from B3. In this case the external identification is ExternalCorporateActionsTypeCode in the file ExternalCodeLists_BVMF.xls.	Descrição do evento que será aplicado. Este campo requer uma lista de código externo. Esses códigos e valores foram feitos em planilhas externas para permitir a manutenção de acordo com os requisitos de atualizações da B3. Neste caso o externo é ExternalCorporateActionsTypeCode no arquivo ExternalCodeLists_BVMF.xls.	

4.2.2.1.9.2	CorporateActionIdentification	CorpActnId	[1..1]	ExternalCorporateActionCode	int	Corporate Action Code (or Corporate Action Description). This field requires an external code list. Those codes and values have been made external spreadsheet files to allow a flexible maintenance according to the updates requirements from BM&FBOVESPA. In this case the external identification is ExternalCorporateActionCode in the file ExternalCodeLists_BVMF.xls.	Código identificador do evento corporativo. Este campo requer uma lista de código externo. Esses códigos e valores foram feitos em planilhas externas para permitir a manutenção de acordo com os requisitos de atualizações da B3. Neste caso o externo é ExternalCorporateActionCode no arquivo ExternalCodeLists_BVMF.xls.
4.2.2.2	CorporateActionsAfterAssetDetails	CorpActsafrAssetDtls	[1..*]	+		Corporate Actions after asset details.	Detalhes após evento.
4.2.2.2.1	SecuritiesFinancingTradeIdentification	SctiesFinngTradId	[1..1]	Max35Text	string maxLength = 35 minLength = 1	Contract number.	Identificação do contrato de aluguel de ativos.
4.2.2.2.2	SecurityLendingContractType	SctyLndgCtrctTp	[1..1]	ExternalSecurityLendingContractTypeCode	int	SecurityLendingContractType This field requires an external code list. Those codes and values have been made external spreadsheet files to allow a flexible maintenance according to the updates requirements from B3. In this case the external is ExternalSecurityLendingContractTypeCode in the file ExternalCodeLists_BVMF.xls.	Tipo de contrato para títulos de empréstimo. Este campo requer uma lista de código externo. Esses códigos e valores foram feitos em planilhas externas para permitir a manutenção flexível de acordo com os requisitos de atualizações da B3. Neste caso, o externo é ExternalSecurityLendingContractTypeCode no arquivo ExternalCodeLists_BVMF.xls.
4.2.2.2.3	UnderlyingSecurityIdentification	UndrlygSctyId	[1..1]	+		This block contains the underlying ticker symbol.	Este bloco contém informações de código de negociação (subjacente).



4.2.2.2.3.1	TickerSymbol	TckrSym mb	[1..1]	TickerIdentifier	string maxLength = 35 minLength = 1	Ticker that identifies a stock traded on a stock exchange. The Ticker Symbol is a short and convenient way of identifying a stock.	Letras que identificam ações negociadas em bolsa de valores. O símbolo é uma forma curta e conveniente de identificar uma ação. Exemplo: BVMF3	
4.2.2.2.4	UnderlyingFinancialInstrumentAttributes	Undrlyg FinInstr mAttrbts	[1..1]	+		Elements characterising a underlying financial instrument.	Características do instrumento financeiro subjacente.	
4.2.2.2.4.1	ISIN	ISIN	[1..1]	ISINIdentifier	string pattern = [A-Z0-9]{12,12}	International Securities Identification Number (ISIN). A numbering system designed by the United Nation's International Organisation for Standardisation (ISO). The ISIN is composed of a 2-character prefix representing the country of issue, followed by the national security number (if one exists), and a check digit. Each country has a national numbering agency that assigns ISIN numbers for securities in that country.	INTERNATIONAL SECURITIES IDENTIFICATION NUMBER – É uma padronização internacional na codificação de títulos financeiros, atribuindo a cada ativo um código único de identificação. O código para os títulos e valores mobiliários brasileiros apresenta a estrutura BR AAAA BBB CC 7, onde: a) os dois primeiros caracteres (BR) identificam o código do BRASIL; b) os quatro caracteres (AAAA) são alfanuméricos e identificam o emissor; c) os três caracteres (BBB) são alfanuméricos e identificam o tipo de ativo, podendo ter sequência automática na segunda posição (sequência 1) e na terceira posição (sequência 2) ou não ter qualquer sequência; d) os dois caracteres (CC) são alfanuméricos e identificam a espécie, quando se tratar de ações, ou representam uma sequência automática, para identificar cada emissão de título e valor mobiliário,	



								quando se tratar de outras categorias; e e) o último caractere (7) é o dígito de controle.	
4.2.2.2.4.2	DistributionIdentification	DstrbtlnId	[1..1]	int	int	Distribution code of the instrument Code that identifies the asset version. The pair "ISIN" + "Distribution Identification" is required for instruments that have a depository, such as stocks and gold. There is no distribution for derivatives.	Código de distribuição do papel Este código identifica a versão do ativo. O par "ISIN" + "Código de Distribuição" é necessário para instrumentos que têm depositária, como ações e ouro. Não há distribuição de derivativos.		
4.2.2.2.5	CurrentQuantity	CurQty	[1..1]	DecimalNumber	decimal fractionDigits = 17 totalDigits = 18	Current quantity.	Quantidade atual do contrato.		
4.2.2.2.6	ReferencePrice	RefPric	[1..1]	RestrictedBVMF5ActiveOrHistoricCurrencyAnd2DecimalAmount	decimal totalDigits = 20 fractionDigits = 2	Provides reference price.	Fornece preço de referência.		
4.2.2.2.7	WITHVolume	WITHVol	[1..1]	RestrictedBVMF2ActiveOrHistoricCurrencyAnd4DecimalAmount	decimal fractionDigits = 4 totalDigits = 19	Provides the volume of position after applying the Corporate Action.	Fornece o volume da posição após aplicar o evento corporativo.		
4.2.2.2.8	FractionQuantity	FrctnQty	[0..1]	DecimalNumber	decimal fractionDigits = 17 totalDigits = 18	Fractions Quantity (after Corporation action).	Quantidade de frações (após eventos corporativo).		